

# Ο ΒΥΖΑΝΤΙΝΟΣ ΝΑΟΣ ΤΟΥ ΑΓΙΟΥ ΝΙΚΟΛΑΟΥ ΣΤΑ ΜΑΡΙΤΣΑ ΡΟΔΟΥ

Υ Π Ο  
Δρ. ΙΩΑΝΝΟΥ ΗΛ. ΒΟΛΑΝΑΚΗ  
'Εφόρου 'Αρχαιοτήτων

## ΕΙΣΑΓΩΓΗ\*

### 1. Θέση.

Βορειοδυτικά τῆς πόλεως Ρόδου καὶ σὲ ἀπόσταση 20 χιλμ. περίπου ἀπὸ αὐτήν, κεῖται ὁ οἰκισμὸς «Μαριτσά, τὰ» (ὕψόμετρο 110 μ., κάτοικοι 1352).

Τὸ ὄνομα τοῦ οἰκισμοῦ σημαίνει τὰ (κτῆματα τοῦ) Μαριτσᾶ, ὅπως τὰ Καλαβάρδα, τὰ Πολυστράτου, τὰ Κοσκινοῦ, τὰ Σγουροῦ κ.λπ. Μαριτζᾶς εἶναι μεσαιωνικὸς τίτλος, ὁ ὁποῖος πέρασε στὸ Βυζάντιον μέσω τῶν Φράγκων. Ἡ λέξη σημαίνει στρατάρχης καὶ ἔχει γερμανικὴ προέλευση, ἀπὸ τὴν ὁποῖαν προέρχονται τὰ marechal, maresciallo, marshal τῶν εὐρωπαϊκῶν γλωσσῶν<sup>1</sup>.

Στὸ διάταγμα τοῦ ἔτους 1497 μ.Χ., ὁ Bosio ὀνομάζει τὸ χωριὸ «Cassale del Marescialle» καὶ τὸ τοποθετεῖ μετὰ τὴν Παστίδα.

Πρόκειται γιὰ μικρὸ οἰκισμὸ (ἕκταση ὁμώνυμης Κοινότητος 24 τετραγωνικὰ χιλιόμετρα), ὁ ὁποῖος ὑφίσταται στῆ θέσῃ αὐτῇ τοῦλάχιστον ἀπὸ τὴν βυζαντινὴ ἐποχὴ. Παλαιότερα ὁ οἰκισμὸς ἦτο γεωργοκτηνοτροφικός. Κατὰ τὰ τελευταῖα χρόνια ὅμως μεγάλος ἀριθμὸς τῶν κατοίκων ἀσχολεῖται μὲ τὸν τριτογενῆ τομέα (προσφορά ὑπηρεσιῶν - τουριστικὰ ἐπαγγέλματα).

Νοτιοδυτικὰ τοῦ οἰκισμοῦ τῶν Μαριτσῶν καὶ σὲ ἀπόσταση 1,5 χιλμ. περίπου ἀπὸ αὐτόν, σὲ περιοχὴ κατάφυτη ἀπὸ κυπαρίσσια καὶ ἐλαιόδενδρα, κεῖται τὸ ναῦδριο τοῦ Ἀγίου Νικολάου<sup>2</sup>, Ἐπισκόπου Μύρων τῆς Λυκίας<sup>3</sup>.

\* Βλ. Βραχυγραφίες στὸ τέλος τῆς μελέτης.

1. X. I. Παπαχριστοδούλου, Τοπωνυμικὸ τῆς Ρόδου, Ρόδος 1951, σ. 186.

2. K. Gallas, Rhodos, Köln 1984, σ. 283-284.

3. Ὁ Ἅγιος Νικόλαος ἐγεννήθη στὰ Πάταρα τῆς Λυκίας καὶ ἀργότερα ἔγινε Ἐπίσκοπος Μύρων τῆς Λυκίας. Φέρεται, ὅτι ἔλαβε μέρος στὴν Α' Οἰκουμενικῇ Σύνοδο (Νίκαια Βιθυνίας, 325 μ.Χ.). Πρβλ. Θ.Η.Ε., τ. 9 (Ἀθήνα 1966), στ. 510-511. Ὁ Ἅγιος Νικόλαος εἶναι κατ' ἐξοχὴν λαοφιλὴς Ἅγιος καὶ ἡ τιμὴ αὐτοῦ εἶναι διαδεδομένη εὐρύτατα στὰ Δωδεκάνησα καὶ σὲ ὅλες τὶς παράλιες περιοχὰς τῆς Ἑλλάδος.

ΝΔ. τοῦ ναοῦ τοῦ Ἁγίου Νικολάου καὶ σὲ ἀπόσταση 1,5 χιλμ. περίπου ἀπὸ αὐτόν, στὴ θέση Μυρτώνας - Κυρονιατῆς, κεῖνται τὰ λείψανα μίας τρίκλιτης, ξυλόστεγης βασιλικῆς, τοῦ ἀπλοῦ ἑλληνιστικοῦ τύπου<sup>4</sup>.

2. Ἀρχιτεκτονικὴ (σχέδια α'-δ', πίνακες 1-2).

Πρόκειται γιὰ μικρῶν διαστάσεων μονόχωρον οἰκοδόμημα, τὸ ὁποῖον ἐμφανίζει ὀρθογωνίου σχήματος κάτοψη (ἔξωτ. διαστ.  $4.70 \times 4.20$  μ. καὶ ἔσωτ. διαστ.  $3.85 \times 2.72$  μ.). Ἡ τοιχοποιία ἀποτελεῖται ἀπὸ ὀρθογωνίου σχήματος δόμους (διαστ.  $0.36 \times 0.24 \times 0.20$  μ.) ἀπὸ σιτόχρου παρόλιθο,



1. Μαριτσά, Ἅγιος Νικόλαος, ἐξωτερικὴ ἄποψη.

4. Ἰ. Βολανάκης, Μνημεῖα Δωδεκανήσου, σ. 336.

κτισμένους κατὰ τὸ ἰσόδομο σύστημα. Ὡς συνδετικὸ ὕλικὸν χρησιμοποιεῖται ἀσβεστοκονίαμα. Οἱ τοῖχοι καλύπτονται στὶς ἐσωτερικὰς αὐτῶν ἐπιφάνειες μὲ ἐπιχρίσματα (πάχους 0.01/0.015 μ.), ἐνῶ ἐξωτερικὰ εἶναι ἀρμολογημένοι<sup>5</sup>.

Ὁ ναὸς καλύπτεται μὲ κτιστὴ, ἡμικυλινδρική ὀροφή καὶ ἡ στέγη ἐξωτερικὰ φέρει κοῖλα κεραμίδια (στρωτῆρες - καλυπτῆρες), τὰ ὁποῖα στὴν τοπικὴ διάλεκτο ὀνομάζονται «ἀμουργάδες».

Ἡ ἀνατολικὴ πλευρὰ τοῦ ναοῦ περατοῦται σὲ μίαν ἡμικυκλικὴν ἀψίδα (χορδῆς 2.30 καὶ βέλους 1.15 μ.), στὸ μέσον τῆς ὁποίας ἀνοίγεται ἓνα ὀρθογωνίου σχήματος παράθυρο. Τοῦτο ἔχει ἐσωτερικὰ ὀρθογώνιο σχῆμα ( $0.42 \times 0.26/0.31$  μ.), ἐνῶ ἐξωτερικὰ εἶναι ἔλλειψοειδὲς (διάμετρος  $0.16/0.23$  μ.). Τὸ πάχος τοῦ τοίχου τῆς ἀψίδας εἶναι 0.56 μ.

Στὸ μέσον τῆς δυτικῆς πλευρᾶς τοῦ ναοῦ ἀνοίγεται ἡ εἴσοδος, σχήματος ὀρθογωνίου ( $1.35 \times 0.88$  μ.), τοξωτὴ ἄνω. Τὸ πάχος τοῦ δυτικοῦ τοίχου τοῦ ναοῦ εἶναι μόλις 0.26 μ., γεγονός δὲ ὁποῖο μαρτυρεῖ, ὅτι κατὰ τὴν κατασκευὴ τῆς καμάρας τῆς στέγης ἐχρησιμοποιήθηκε ξυλότυπο, τὸ ὁποῖο ἀφαιρέθηκε καὶ στὴ συνέχεια κτίσθηκε ὁ δυτικὸς τοῖχος, ὁ ὁποῖος στατικὰ στηρίζει μόνον τὸν ἑαυτοῦ καὶ δὲ συμβάλλει στὴ στήριξη τῆς καμάρας τοῦ ναοῦ. Τὸ πάχος τῶν δύο πλαγίων μακρῶν τοίχων, ἥτοι τοῦ βορείου καὶ τοῦ νοτίου, εἶναι 0.74 μ., ἐπειδὴ δέχονται τίς πρὸς τὰ πλάγια ὠθήσεις τῆς καμάρας τῆς στέγης.

Ὁ ναὸς χωρίζεται μὲ ξύλινο νεώτατο τέμπλο σὲ δύο μέρη, ἥτοι: τὸ Ἱερὸ Βῆμα, τὸ ὁποῖο κεῖται πρὸς Α. (ἔσωτ. διαστ.  $2.72 \times 0.69$  μ.) καὶ τὸν κυρίως ναὸ πρὸς Δ. (ἔσωτ. διαστ.  $3.16 \times 2.72$  μ.).

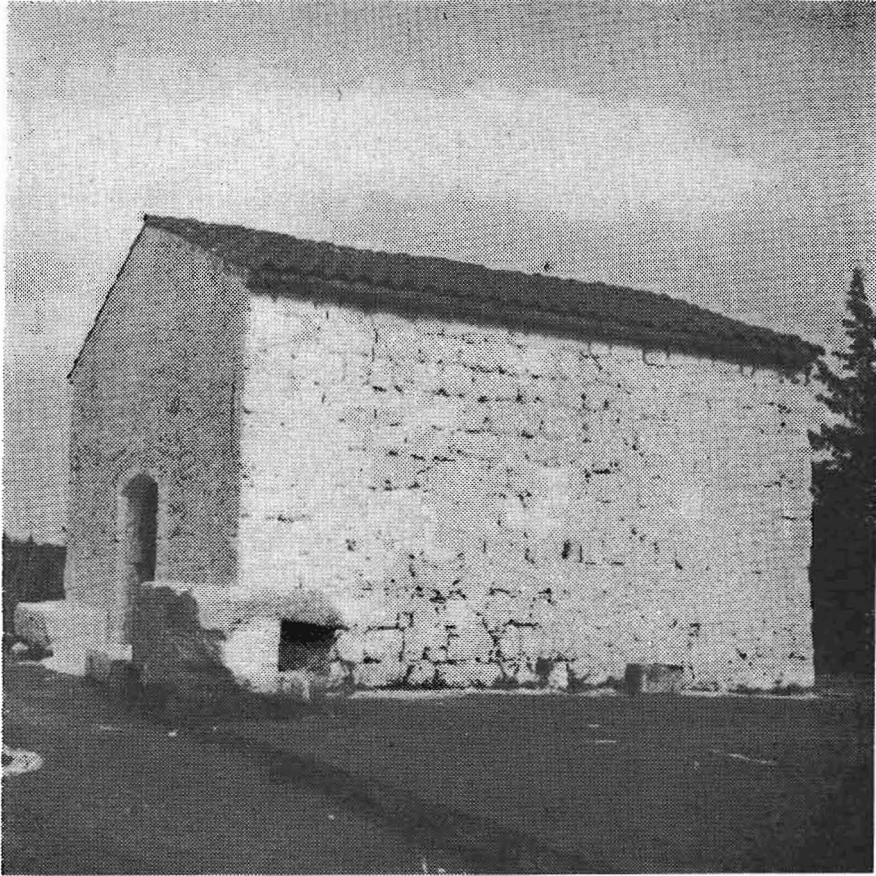
Στὸ ἀνατολικὸ ἄκρο τῆς βορείας ἐσωτερικῆς πλευρᾶς τοῦ Ἱεροῦ Βήματος καὶ ἐντὸς τοῦ πάχους τοῦ τοίχου ἀνοίγεται ἡ κόγχη τῆς Προθέσεως, ἡ ὁποία εἶναι σχήματος ὀρθογωνίου ( $0.42 \times 0.33$  καὶ βάθους 0.38 μ.).

Στὸ κέντρο τοῦ Ἱεροῦ βήματος κεῖται ἡ Ἁγία Τράπεζα, ἡ ὁποία ἀποτελεῖται ἀπὸ ὀρθογωνίου σχήματος πλάκα (διαστ.  $0.64 \times 0.54$  καὶ πάχους 0.15 μ.). Στηρίζεται σὲ πεσσὸ (διατομῆς  $0.56 \times 0.46$  καὶ ὕψους 0.60 μ.). Τὸ συνολικὸ ὕψος τῆς Ἁγίας Τράπεζας εἶναι 0.80 μ. ἀπὸ τῆς ἐπιφανείας τοῦ ἐδάφους.

Ἡ στάθμη τοῦ δαπέδου τοῦ ναοῦ κεῖται κατὰ 0.30 μ. χαμηλότερα ἀπὸ τὴ σημερινὴ ἐπιφάνεια τῆς αὐλῆς, γι' αὐτὸ ὑπάρχει στὴν εἴσοδο βαθμίδα (ὕψους 0.30 μ.). Τὸ δάπεδο τοῦ ναοῦ καλύπτεται μὲ χοχλάκι<sup>6</sup>.

5. Τὰ τελευταῖα χρόνια ἐγίνε ἐπισκευὴ καὶ στερέωση τοῦ ναοῦ ὑπὸ τὴν ἐπίβλεψη τῆς 4ης Ἐφορείας Βυζαντινῶν Ἀρχαιοτήτων Δωδεκανήσου, καθὼς καὶ καθαρισμὸς τῶν τοιχογραφιῶν ἀπὸ τὸ Συνεργεῖον τῆς Ἀρχαιολογικῆς Ἑπιτροπείας, τὸ ὁποῖο ἀπαρτίζετο ἀπὸ τοὺς ἀδελφοὺς Βασιλάτους.

6. Σὲ πολυάριθμα ναῦδρια τῆς Ρόδου, καθὼς καὶ σὲ σπίτια (ἰδίως στὴ Λίνδο, στὰ Κο-



2. Μαριτσά, "Άγιος Νικόλαος, ἔξωτερική ἄποψη.

Ὁ κυρίως ἄξονας τοῦ ναοῦ βαίνει ἀπὸ Δ. πρὸς Α., μὲ μικρὴ ἀπόκλιση ἀπὸ ΝΔ. πρὸς ΒΑ., ἡ ὁποία ἀνέρχεται σὲ 10°. Ὅσον ἀφορᾷ στὸν προσανατολισμὸ τῶν χριστιανικῶν ναῶν, τόσον τῆς παλαιοχριστιανικῆς ἐποχῆς<sup>7</sup>, ὅσο καὶ τῶν βυζαντινῶν χρόνων, ὁ κυρίως ἄξονας αὐτῶν βαίνει κατὰ κανόνα ἀπὸ Δ. πρὸς Α. (προσανατολισμὸς τοῦ οἰκοδομήματος)<sup>8</sup>, ὅμως σπάνια ὁ προσανα-

σκينوῦ καὶ ἀλλοῦ) τὰ δάπεδα καλύπτονται μὲ χοχλάκια (λευκὸ-μαῦρο), στὰ ὁποῖα δημιουργοῦνται διάφορα διακοσμητικὰ σχέδια. Πρόκειται γιὰ ἐνδιαφέρουσες κατασκευὲς λαϊκῆς τέχνης, οἱ ὁποῖες δὲν ἔχουν μελετηθεῖ ἐπισταμένως μέχρι σήμερα. Οἱ ἀρχαιότερες ἀπὸ αὐτὲς προέρχονται ἀπὸ τὴν βυζαντινὴν περίοδο.

7. Ἄ. Ὀρλάνδος, Ἡ Ξυλόστεγος βασιλικὴ τῆς μεσογειακῆς λεκάνης, τ. Ι, (Ἀθῆναι 1952), σ. 84-89.

8. Προσανατολισμένοι ἦσαν ἐπίσης οἱ ἀρχαῖοι, προχριστιανικοὶ ναοί, ὁ κυρίως

τολισμὸς αὐτὸς εἶναι ἀπολύτως ἀκριβής. Συνήθως παρουσιάζεται ἀπόκλιση ὀρισμῶν μοιρῶν ἀπὸ ΒΔ. πρὸς ΝΑ., σπανιότερα δὲ ἀπὸ ΝΔ. πρὸς ΒΑ.

Πρὸς ἐρμηνεία τοῦ προβλήματος αὐτοῦ, τὸ ὁποῖον δὲν ἔχει ἐξετασθεῖ συστηματικὰ ἕως σήμερα, ὑπάρχουν διάφορες θεωρίες, μεταξὺ τῶν ὁποίων περιλαμβάνονται καὶ οἱ ἑξῆς:

α') Ὁ μαγνητικὸς Βορρᾶς ἔχει μετατοπισθεῖ ἀπὸ τὴν ἀρχαιότητα καὶ τὸν μεσαίωνα ἕως σήμερα.

β') Ὁ ἄνθρωπος παλαιότερα δὲν ἤτο σὲ θέση νὰ καθορίσει μὲ ἀπόλυτη ἀκρίβεια τὸν μαγνητικὸ Βορρᾶ καὶ τὰ σημεῖα τοῦ ὀρίζοντα, ἀλλὰ κατὰ τρόπον ἐμπειρικὸ καὶ ἀτελεῖ.

γ') Οἱ κτίτορες καὶ «μαῖστορες» τῶν χριστιανικῶν ναῶν ἐπέδιδκαν, πρωτίστως, ὅπως τὸ κέντρον τῆς ἀψίδας τοῦ Ἱεροῦ Βήματος ἔχει κατεύθυνση πρὸς τὸ σημεῖο ἐκεῖνο τοῦ ὀρίζοντα, ἀπὸ ὅπου ἀνέτελλε ὁ ἥλιος κατὰ τὴν ἡμέραν τῆς ἐορτῆς τοῦ πολιούχου τοῦ ναοῦ Ἁγίου<sup>9</sup>, εἴτε κατὰ τὴν ἡμέραν τῆς θεμελιώσεως τοῦ κτίσματος.

### 3. Ἀρχιτεκτονικὰ μέλη.

Τὸ ναῦδριον τοῦ Ἁγίου Νικολάου κτίσθηκε στὴ θέση παλαιότερου ναοῦ, ὅπως μαρτυρεῖται ἀπὸ τὴν ὑπαρξὴ παλαιῶν τοίχων καὶ ὀρισμῶν ἀρχιτεκτονικῶν μελῶν, ποὺ διατηροῦνται ἕως σήμερα στὴ θέση αὐτή. Μεταξὺ ἄλλων ὑπάρχουν καὶ τὰ ἑξῆς μαρμάρινα ἀρχιτεκτονικὰ μέλη:

α') Κατώφλιο, ἀπὸ φαιόχρωμο ἐγγώριο ἀσβεστόλιθο (διαστ.  $1.30 \times 0.40 \times 0.27$  μ.), τὸ ὁποῖο ἔχει χρησιμοποιηθεῖ ὡς οἰκοδομικὸ ὑλικὸ γιὰ τὴν κατασκευὴ χαμηλοῦ πεζουλιοῦ στὸ βόρειο τμήμα τῆς δυτικῆς ἐξωτερικῆς πλευρᾶς τοῦ ναοῦ καὶ σὲ ἐπαφὴ μὲ αὐτήν. Στὰ δύο ἄκρα φέρει κυλινδρικές ἐμβαθύνσεις (διαμ. 0.05 καὶ βάθους 0.02 μ.) καὶ στὸ κέντρο τόρμο (διαμ. 0.02 καὶ βάθους 0.005 μ.).

β') Ἐπίθημα διαχωριστικοῦ ἀμφικιονίσκου παραθύρου, ἀπὸ φαιόχρωμο μάρμαρο (ἄνω ὄψη  $0.56 \times 0.22$  μ., πλάγιες ὄψεις:  $0.56 \times 0.21$  μ.), τὸ ὁποῖο ἔχει χρησιμοποιηθεῖ γιὰ τὴν κατασκευὴ τοῦ στηρίγματος τῆς πλάκας τῆς Ἁγίας Τράπεζας.

ἄξοντας τῶν ὁποίων ἔβαινε ἀπὸ Α. πρὸς Δ., μὲ ὀρισμένες ἀποκλίσεις ἐκατέρωθεν. Ἐπίσης προσανατολισμένοι ἦσαν οἱ τάφοι, τόσοι κατὰ τοὺς ἀρχαίους, προχριστιανικοὺς χρόνους, τοῦλάχιστον σὲ ὀρισμένες ἐποχές, ὅσον καὶ κατὰ τοὺς χριστιανικοὺς χρόνους.

9. Εἰδικώτερα γιὰ τὸν Παρθενῶνα στὴν Ἀκρόπολη τῶν Ἀθηνῶν ἔχει ἀποδειχθεῖ, ὅτι ἡ ἀνατολικὴ αὐτοῦ πλευρὰ ἔχει κατεύθυνση πρὸς τὸ σημεῖον ἐκεῖνο τοῦ ὀρίζοντα, ἀπὸ τὸ ὁποῖον ἀνέτελλε ὁ ἥλιος κατὰ τὴν ἡμέραν τῆς ἐορτῆς τῶν Παναθηναίων. Πρβλ. D i n s m o r, Proceedings of the American philosophical society, τ. 80 (1939), σ. 101 κ.έ.

γ') Τμήμα πεσίσκου ἀπὸ φαιόχρωμο μάρμαρο (διατομῆς  $0.27 \times 0.20$  μ., σωζόμενες διαστάσεις:  $0.27 \times 0.24 \times 0.20$  μ.), μὲ κυμάτια στὴν κυρία ὄψη. Προέρχεται πιθανώτατα ἀπὸ τὸ φράγμα τοῦ Ἱεροῦ Βήματος παλαιότερου ναοῦ, πιθανώτατα παλαιοχριστιανικῶν χρόνων.

δ') Τμήμα πεσίσκου ἀπὸ φαιόχρωμο μάρμαρο (διατομῆς  $0.27 \times 0.20$  μ., σωζόμενες διαστάσεις:  $0.35 \times 0.27 \times 0.20$  μ.), μὲ ἀνάγλυφα κυμάτια στὴν κυρία ὄψη. Προέρχεται ἐπίσης ἀπὸ τὸ μαρμαρίνο τέμπλο παλαιότερου ναοῦ.

#### 4. Ἐλαιοπιεστήριο.

ΝΔ. τοῦ ναοῦ τοῦ Ἁγίου Νικολάου καὶ σὲ ἀπόσταση μόλις  $0.10$  μ. ἀπὸ αὐτόν, κεῖται πιεστήριο ἐλαιοκάρπου, ἀπὸ φαιόχρωμο, ἐγκώριο ἀσβεστόλιθο. Πρόκειται γιὰ ὀρθογωνίου σχήματος δόμο (διαστ.  $1.14 \times 0.88 \times 0.58$  μ.), ὁ ὁποῖος φέρει ἀυλακα στὴ μία πλευρὰ (μῆκους  $1.14$ , πλάτους  $0.05$  καὶ βάθους  $0.03$  μ.) καὶ ὀρθογωνίου σχήματος ἐμβαθύνσεις στὶς δύο πλάγιες πλευρὲς (διαστάσεις: ὕψος  $0.40$ , πλάτος κάτω  $0.265$ , πλάτος ἄνω  $0.18$ , βάθος  $0.18/0.21$  μ.).

Ἀπὸ τὴν ὑπαρξὴ τοῦ ἐλαιοπιεστηρίου αὐτοῦ ἐξάγεται τὸ συμπέρασμα, ὅτι στὴ θέση αὐτὴ ἐλειτούργει Ἐλαιοτριβεῖο<sup>10</sup>, τὸ ὁποῖο ἀνῆκε πιθανώτατα στὸν ναὸν τοῦ Ἁγίου Νικολάου Μαρितσῶν καὶ ἐξυπηρετοῦσε τὶς ἀνάγκες τῆς περιοχῆς, προσφέροντας συγχρόνως ἓνα σταθερὸ ἔσοδο στὸν ναό.

Στὴ νῆσο Ρόδο ἔχομε ἀρκετὲς περιπτώσεις, ὅπου ἐνοριακοὶ ναοὶ εἶχαν στὴν ἰδιοκτησίαν των Ἐλαιοτριβεῖα<sup>11</sup>. Μεταξὺ ἄλλων ἀναφέρονται καὶ τὰ ἐξῆς: α') Ἀσληπειό, β') Βάττι, γ') Κρητηνία, δ') Λάρδος, ε') Λίνδος, στ') Μονόλιθος, ζ') Σάλακος, η') Σιάννα, θ') Ψίνθος.

Στὴν Κοινότητα Λαχανιάς Ρόδου ὑπάγεται ὁ ναὸς τοῦ Ἁγίου Γεωργίου, ποὺ κεῖται σὲ μικρὴ ἀπόσταση ἀπὸ τὸν οἰκισμὸ καὶ στὴ θέση «Θά». Στὴ βόρεια πλευρὰ τοῦ ναοῦ διατηροῦνται τὰ λείψανα παλαιοῦ Ἐλαιομύλου.

Λίθινα ἐλαιοπιεστήρια, ὅμοια μὲ ἐκεῖνο τοῦ Ἁγίου Νικολάου τῶν Μαρितσῶν, διατηροῦνται σὲ πολλὲς περιοχὲς τῆς Δαωδεκανήσου καὶ τῆς Ἐλ-

10. Λέγεται «Μύλος» καὶ «Λαδόμυλος». Ἀρχικὰ ὅλες οἱ ἐργασίαι ἐγίνοντο μὲ τὰ χεῖρα τῶν ἐργατῶν, χρησιμοποιώντας τὴν μυϊκὴ αὐτῶν δύναμη. Ἀργότερα, καὶ σὲ μεγαλύτερα Ἐλαιοτριβεῖα, τὸ ἄλεσμα τοῦ ἐλαιοκάρπου ἐγίνετο μὲ τὰ ζῶα (ἡμίονοι συνήθως), τὰ ὁποῖα ἐγύριζαν τὶς πέτρες μέσα σὲ κυκλικὸ χῶρο, τὴν «στρώση». Παρόμοια ἐλαιοτριβεῖα ἦσαν σὲ χρῆση ἕως τὴν δεκαετία τοῦ 1950. Ἀργότερα ἀντικατεστάθησαν μὲ πετρελαιοκίνητα καὶ ἠλεκτροκίνητα ἐργοστάσια.

11. Ἡ πληροφορία ὀφείλεται στὸν κ. Ἐμμανουὴλ Μαρουίλα, καταγόμενον ἀπὸ τὸν Ὀλυμπο τῆς Καρπάθου. Μαζί μὲ δύο ἀκόμη ἀδελφούς του, τὸν Γεώργιο καὶ τὸν Βασίλειο, ἀποτελοῦσαν Συνεργεῖο κατασκευῆς Ἐλαιομύλων. Ἐργάστησαν, μεταξὺ ἄλλων, καὶ σὲ ἀρκετὰ χωριά τῆς νήσου Ρόδου.

λάδος γενικώτερα. Ἐνδεικτικὰ ἀναφέρονται τὰ ἐξῆς, τὰ ὁποῖα βρίσκονται στὴ Δωδεκάνησο καὶ περὶ τῶν ὁποίων ἔχει ἰδίαν ἀντίληψη ὁ γράφων.

#### Α') ΝΗΣΟΣ ΡΟΔΟΣ.

α') Ἀρ νί θ α, Ἀ γία Εἰρήνη: ΝΑ. τοῦ παλαιοχριστιανικοῦ συγκροτήματος τῆς Ἀγίας Εἰρήνης<sup>12</sup> καὶ σὲ ἀπόσταση 500 μ. περίπου ἀπὸ αὐτό, κεῖται λίθινο πιεστήριο ἀπὸ φαιόχρωμο ἀσβεστόλιθο.

β') Ἀρ νί θ α, Ἀ γί ο ς Γ ε ώ ρ γί ο ς Β ά ρ δ α ς: ΒΔ. τοῦ ναοῦ τοῦ Ἀγίου Γεωργίου Βάρδα καὶ σὲ ἀπόσταση 8 μ. περίπου ἀπὸ αὐτόν, κεῖται ἔλαιοπιεστήριο ἀπὸ καστανόχρωμο ἀμυγδαλίτη λίθο (διαστ. 1.30 × 0.80 × 0.60 μ.).

γ') Ἀ π ο λ α κ κ ι ά: ΝΔ. τοῦ οἰκισμοῦ καὶ σὲ ἀπόσταση 1000 μ. περίπου ἀπὸ αὐτόν, ἀριστερὰ τῆς ἀμαξιτῆς ὁδοῦ Ἀπολακκιᾶς - Μονολίθου καὶ σὲ ἀπόσταση 30 μ. περίπου ἀπὸ αὐτήν, κεῖται λίθινο ἔλαιοπιεστήριο.

δ') Θ ο λ ό (Θ ε ο λ ό γ ο ς): Ἐντὸς τοῦ οἰκισμοῦ καὶ στὴν αὐλὴ τοῦ φούρνου τῆς κ. Βασιλείας Καραγιάννη κεῖται τμήμα παλαιοῦ ἔλαιοπιεστηρίου ἀπὸ φαιόχρωμο μάρμαρο.

ε') Ἰ σ τ ρ ι ο ς: ΒΑ. τοῦ οἰκισμοῦ καὶ σὲ ἀπόσταση 700 μ. περίπου ἀπὸ αὐτόν, στὴ θέση «στὰ Μαλοῦτα», ἀριστερὰ τοῦ δρόμου Προφύλια - Ἰστρίου καὶ σὲ ἀπόσταση ὀλίγων μόλις μέτρων ἀπὸ αὐτόν, κεῖται λίθινο ἔλαιοπιεστήριο ἀπὸ φαιόχρωμο, ἐγγώριο ἀσβεστόλιθο.

στ) Μ ε σ α ν α γ ρ ό ς - Κ η π ο ὕ λ ε ς: ΝΔ. τοῦ οἰκισμοῦ καὶ σὲ ἀπόσταση 1500 μ. περίπου ἀπὸ αὐτόν, στὴ θέση «Κηποῦλες», ἀριστερὰ τοῦ δρόμου Μεσαναγροῦ - Κατταβιάς καὶ σὲ ἀπόσταση 200 μ. περίπου ἀπὸ αὐτόν, στὸ μέσον τῶν ἐρείπιων μεσαιωνικοῦ οἰκισμοῦ, κεῖται πιεστήριο ἀπὸ καστανόχρωμο, ἐγγώριο ἀσβεστόλιθο.

ζ') Ρ ό δ ο ς - Ρ ο δ ί ν ι: Σὲ οἰκόπεδο καὶ στὸ μέσον ἀρχαίων λειψάνων, κεῖται πιεστήριο ἀπὸ λευκὸ μάρμαρο.

#### Β') ΝΗΣΟΣ ΚΩΣ.

η') Κ έ φ α λ ο ς: ΒΑ. τοῦ οἰκισμοῦ τῆς Κεφάλου καὶ σὲ ἀπόσταση 3 χιλμ. περίπου ἀπὸ αὐτόν, ἀριστερὰ τοῦ δρόμου Ἀντιμαχείας - Κεφάλου, κεῖται πιεστήριο ἀπὸ καστανόχρωμο, ἐγγώριο ἀσβεστόλιθο.

#### Γ') ΝΗΣΟΣ ΛΕΙΨΟΙ.

θ') Κ ο υ σ έ λ ι: Νότια τοῦ οἰκισμοῦ καὶ σὲ ἀπόσταση 500 μ. περίπου ἀπὸ αὐτόν, στὴ θέση «Κουσέλι», στὸ μέσον ἀρχαίου καὶ μεσαιωνικοῦ οἰ-

12. Ἰ. Βολανάκης, Μνημεῖα Δωδεκανήσου, σ. 330.

κισμοῦ, ΝΑ. τοῦ ναοῦ τοῦ Ἁγίου Νικολάου, κεῖται πιεστήριο ἀπὸ ἐγχώριο, καστανόχρωμο ἀσβεστόλιθο.

#### Δ') ΝΗΣΟΣ ΛΕΡΟΣ.

ι') Δρυμόνας: Στὴν περιοχή «Δρυμόνα» καὶ στὴν κορυφὴ χαμηλοῦ ὑψώματος, κεῖται τὸ ναῦδριο τοῦ Προφήτη Ἡλία. ΒΔ. τοῦ ναυδρίου βρίσκεται πιεστήριο ἀπὸ φαιόχρωμο, ἐγχώριο ἀσβεστόλιθο.

ια') Σμαλλοῦ - Ἁγίος Γεώργιος: ΒΔ. τῶν Ἀλίντων καὶ σὲ ἀπόσταση 3 χιλμ. περίπου ἀπὸ αὐτὰ, στὴ θέση «Σμαλλοῦ», δεξιὰ τοῦ δρόμου Ἀλίντων - Παρθενίου, κεῖται τὸ ναῦδριο τοῦ Ἁγίου Γεωργίου<sup>13</sup>. Νότια τοῦ ναυδρίου καὶ σὲ ἀπόσταση 10 μ. περίπου ἀπὸ αὐτό, κεῖται πιεστήριο ἀπὸ καστανόχρωμο, ἐγχώριο ἀμυγαλιτὴ λίθο.

#### Ε') ΝΗΣΟΣ ΑΣΤΥΠΑΛΛΙΑ.

ιβ') Ἀνάληψη (Μαλτεζάνα), παλαιοχρ. Λουτρῶν Ταλλαρά: Στὸ ΝΑ. τμήμα τοῦ ἀνεσκαμμένου χώρου τοῦ Λουτρῶνος Ταλλαρά, κεῖται πιεστήριο ἀπὸ λάρτιο λίθο.

ιγ') Λειβάδι - Βασιλικὴ «Ἁγία τῶν Ἀγίων» (Εἰσόδια τῆς Θεοτόκου): Στὸ ΝΔ. τμήμα τῆς παλαιοχριστιανικῆς βασιλικῆς «Ἁγία τῶν Ἀγίων» κεῖται πιεστήριο ἀπὸ λάρτιο λίθο (διαστ. 1.00 × 0.80 × 0.61 μ.).

Φαίνεται ὅτι μετὰ τὴν ἐρείπωση τῆς βασιλικῆς ἐλειτούργησε στὴ θέση αὐτὴ ἐργαστήριο ἐπεξεργασίας ἐλαιοκάρπου (ἐλαιόμυλος), ἀπὸ τὸ ὁποῖον διατηρήθηκε τὸ πιεστήριο<sup>14</sup>.

#### 5. Τοιχογραφίες.

Στις ἐσωτερικὲς ἐπιφάνειες τῶν τοίχων τοῦ ναοῦ τοῦ Ἁγίου Νικολάου Μαριτσῶν Ρόδου διατηροῦνται τοιχογραφίες σὲ δύο τοῦλάχιστον στρώματα καὶ οἱ ὁποῖες προέρχονται τοῦλάχιστον ἀπὸ τρεῖς διαφορετικὲς ἐποχές.

Ἀπὸ τὸ α' στρώμα (ἀρχαιότερο) διατηροῦνται ἐλάχιστα μόνο λείψανα τοιχογραφιῶν στὸν χῶρο τοῦ Ἱεροῦ Βήματος (κόγχη ἀψίδας - νότιος τοῖχος) καὶ προέρχονται πιθανῶς ἀπὸ τὸν 13ον αἰ.

Οἱ τοιχογραφίες τοῦ β' στρώματος καλύπτουν τὸ μεγαλύτερο μέρος

13. J. L. Benson, Ancient Leros, 1963, σ. 20.

14. Στὸ χωριὸ Ἀποδοῦλου - Ἀμαρίου, Ρεθύμνης - Κρήτης καὶ στὴ θέση «Γοῦρνες», ὅπου ἀνασκάπτεται Μινωικὸν Μέγαρον, ἀποκαλύφθηκε ὀλόκληρο ἐργαστήριο ἐπεξεργασίας τοῦ ἐλαιοκάρπου (ἐλαιόμυλος) μετὰ τὸν ἐξοπλισμὸν του. Διατηρεῖται ἐπίσης τὸ λίθινο πιεστήριον, ὅμοιον μετὰ τὰ ἐλαιοπιεστήρια τῆς Δωδεκανήσου.



τῶν ἐσωτερικῶν ἐπιφανειῶν τοῦ ναοῦ καὶ εἶναι ἀκριβῶς χρονολογημένες. Σύμφωνα μὲ τὴν ὑπάρχουσα κτητορικὴ ἐπιγραφή, ὁ ναὸς τοῦ Ἁγίου Νικολάου ἀγιογραφήθηκε τὸ ἔτος 1434/1435 μ.Χ. ἀπὸ τὸν Ἁγιογράφο Ἀλέξιο.

Ῥιζομένης τοιχογραφίας εἶναι νεότερες, ἢ ἔχουν ἐπιζωγραφηθεῖ κατὰ τοὺς τελευταίους αἰῶνες, μεταξύ τῶν ὁποίων περιλαμβάνονται:

α') Ἡ τοιχογραφία τοῦ Ἁγίου Τρύφωνος, στὸν νότιο τοῖχο τοῦ Ἱεροῦ Βήματος, ἢ ὁποία ἔχει ζωγραφηθεῖ πάνω σὲ νεότερο στρώμα, σὲ σχέση μὲ τὶς τοιχογραφίες τοῦ στρώματος τοῦ ἔτους 1434/35.

β') Ἡ τοιχογραφία τοῦ πάτρωνα τοῦ ναοῦ Ἁγίου Νικολάου, ἢ ὁποία ἔγινε τὸ ἔτος 1763 καὶ ἐπιζωγραφήθηκε ἀργότερα<sup>15</sup>.

## ΕΙΚΟΝΟΓΡΑΦΙΚΟ ΠΡΟΓΡΑΜΜΑ.

### I. ΙΕΡΟ ΒΗΜΑ.

Ἄ ψ ἰ δ α.

Τεταρτοσφαίριο: Δέηση.

Στὸ τεταρτοσφαίριο τῆς ἀψίδας τοῦ Ἱεροῦ Βήματος, εἰκονίζεται, ὡς συνήθως<sup>16</sup>, ἡ Μικρὴ Δέηση<sup>17</sup>, ἢ ὁποία εἶναι ἡμικατεστραμμένη. Στὸ κέντρον τῆς συνθέσεως παρίστατο ὁ Ἰησοῦς Χριστός, στηθαίος, μετωπικός. Τὸ πρόσωπό Του περιβάλλετο ἀπὸ ἕνσταυρο φωτοστέφανο.

Δεξιὰ τοῦ Χριστοῦ εἰκονίζετο ἡ Θεοτόκος ἀπὸ τὴν ὀσφύ καὶ ἄνω, στραμμένη πρὸς τὸν Ἰησοῦ, δεομένη. Ἀριστερὰ τοῦ Χριστοῦ παρίστατο πά-

15. Ἐπιθυμῶ νὰ ἐκφράσω —καὶ ἀπὸ τὴν θέση αὐτῆ— τὶς θερμὲς μου εὐχαριστίες σὲ ὅλους ἐκεῖνους, οἱ ὁποῖοι καθ' ὁλονδήποτε τρόπον ἐβοήθησαν στὴν ὀλοκλήρωση τῆς παρούσας μελέτης, εἰδικώτερα δὲ στοὺς ἐξῆς:

α') Τὸν Προϊστάμενον τῆς 4ης Ἐφορείας Βυζαντινῶν Ἀρχαιοτήτων Δωδεκανήσου, Ἐφορον Ἀρχαιοτήτων, Δρ. κ. Ἠλίαν Κόλλιαν, ὁ ὁποῖος μοῦ ἐπέτρεψε νὰ μελετήσω καὶ νὰ δημοσιεύσω τὸν ναὸν τοῦ Ἁγίου Νικολάου Μαριτσῶν καὶ τὶς τοιχογραφίες του.

β') Τοὺς Συντηρητὲς τῆς 4ης Ἐφορείας Βυζαντινῶν Ἀρχαιοτήτων ἀδελφούς Βασιλάτους: Ἰωάννην, Ἀντώνιον, Εὐθύμιον καὶ Νικόλαον, οἱ ὁποῖοι ἐκαθάρισαν τὶς τοιχογραφίες καὶ ἐσυντήρησαν αὐτές.

γ') Τοὺς Σχεδιαστὲς τῆς Ἐφορείας κ.κ. Μιχαὴλ Σάνδαλον, Μαρία Σαρίκου καὶ Γεωργίαν Θωμαδάκη, γιὰ τὴν σχεδίαση τοῦ μνημείου.

δ') Τὴν συνάδελφον δ. Ἄννα-Μαρία Κάσδαγλη, ἢ ὁποία εἶχε τὴν καλωσύνη νὰ φωτογραφίσει τὶς τοιχογραφίες, ἐτοιμάζοντας τὶς σχετικὲς διαφάνειες.

ε') Τὸν Ὁδηγὸν τῆς Ἐφορείας καὶ φίλον κ. Νικήταν Μιχαηλίδην, ὁ ὁποῖος μὲ μεγάλο ζῆλον μετέβη ἐπανειλημμένως στὸ μνημεῖο μὲ τὸν γράφοντα καὶ ἐβοήθησε πολυτρόπως στὴν ὀλοκλήρωση τῆς ἐργασίας αὐτῆς.

16. Ἰ. Βολανάκης, Ἁγιοὶ Θεόδωροι, σ. 19.

17. Th. von Bogya y, Deesis, RBK, τ. 1 (1966), στ. 1178-1186.

ρισος ὁ Ἰωάννης ὁ Πρόδρομος, ἐπίσης ἀπὸ τὴν ὀσφὺ καὶ ἄνω, στραμμένους πρὸς τὸν Ἰησοῦν.

**Κόγχη:** Ἅγιοι Ἱεράρχες συλλειτουργοῦντες.

Στὴν κόγχη τῆς ἀψίδας εἰκονίζοντο ἀρχικὰ ἔξι Ἅγιοι Ἱεράρχες συλλειτουργοῦντες. Παρίσταντο ὀλόσωμοι, φέροντες ἀρχιερατικά ἄμφια καὶ ἐκράτουν ἀνεπτυγμένα, ἐνεπίγραφα εἰλητάρια. Ἀπὸ αὐτοὺς ἐλάχιστα μόνον λείψανα διατηροῦνται, ἦτοι:

α' στρῶμα (ἀρχαιότερο, πιθανῶς τοῦ 13ου αἰ.).

Στὸ βόρειο τμήμα τῆς κόγχης τῆς ἀψίδας τοῦ Ἱεροῦ Βήματος διατηροῦνται λίγα μόνον λείψανα Ἱεράρχου, ὁ ὁποῖος παρίστατο ὀλόσωμος, στραμμένος στὸ κέντρο τῆς ἀψίδας. Ἐφερε λευκὸ στιχάριο, κίτρινο ἐπιτραχήλιο διάλιθο, φαιόχρωμο φελόνιο μὲ μαύρους σταυρούς, φαιὸ ὠμοφόριο μὲ μαύρους ἐπίσης σταυρούς. Πρόκειται γιὰ καλῆς ποιότητος τοιχογραφία.

Ἡ ἄνω ἐπιφάνεια τῆς τοιχογραφίας αὐτῆς φέρει τριγωνικὲς ἐμβασθύνσεις, οἱ ὁποῖες προσέρχονται ἀπὸ κτυπήματα σφυριοῦ μὲ ὀξεῖα ἀπόληξη, γιὰ τὴν καλύτερη πρόσφυση τοῦ ἀσβεστοκονιάματος τοῦ β' στρώματος τῶν τοιχογραφιῶν.

β' στρῶμα (νεώτερο, τοῦ ἔτους 1434/1435 μ. Χ.).

Εἰκονίζοντο ἀρχικὰ ἔξι Ἅγιοι Ἱεράρχες, ὀλόσωμοι, στραμμένοι στὸ κέντρον τῆς ἀψίδας καὶ συλλειτουργοῦντες, ἦτοι (ἀπὸ Β. πρὸς Ν.):

1. Ἅγιος Ἱεράρχης, ἀδιάγνωστος.

Διατηροῦνται λίγα μόνον λείψανα. Ἐφερε φαιοῦ χρώματος στιχάριο, κίτρινο ἐπιτραχήλιο, λευκὸ φελόνιο, κοσμούμενο μὲ μαύρους ἀνισοσκελεῖς σταυρούς (πολυσταύριο) καὶ φαιόχρωμο ὠμοφόριο μὲ μεγάλους μαύρους σταυρούς.

2. Ἅγιος Ἱεράρχης, ἀδιάγνωστος.

Δὲν διατηροῦνται λείψανα ἀπὸ τὴν παράσταση αὐτῆ.

3. Ἰωάννης ὁ Χρυσόστομος (;).

Πιθανώτατα στὴ θέση αὐτῆ εἰκονίζετο, ὡς συνήθως<sup>18</sup>, ὁ Ἅγιος Ἰωάννης ὁ Χρυσόστομος<sup>19</sup>. Λείψανα αὐτοῦ δὲν διατηροῦνται.

18. Ἰ. Βολανάκης, Ἅγιοι Θεόδωροι, σ. 20. Ἰ. Βολανάκης, Ἅγιος Γεώργιος Ἀποδόλου, σ. 45.

19. Ἐγεννήθη στὴν Ἀντιόχεια τῆς Συρίας μεταξύ τῶν ἐτῶν 344-354 μ.Χ. Τὸ ἔτος 397. ἔγινε Πατριάρχης Κωνσταντινουπόλεως. Τὸ 407 μ.Χ. ἀπεβίωσε. Β. Altaner, Patrologie, σ. 322-331.

4. *Μέγας Βασίλειος* (;).

Στὴ θέση αὐτὴ παρίστατο πιθανώτατα, ὡς συμβαίνει συνήθως<sup>20</sup>, ὁ Μέγας Βασίλειος<sup>21</sup>. Λείψανα αὐτοῦ δὲν διατηροῦνται.

5. *Γρηγόριος ὁ Θεολόγος* (;).

Φαίνεται πολὺ πιθανὸν στὴ θέση αὐτὴ νὰ εἰκονίζετο, ὡς συνήθως<sup>22</sup>, ὁ Ἅγιος Γρηγόριος ὁ Θεολόγος<sup>23</sup>. Λείψανα αὐτοῦ δὲν διατηροῦνται.

## 6. Ἅγιος Ἱεράρχης, ἀδιάγνωστος (πίν. 3).

Διατηροῦνται μόνον λείψανα ἀπὸ τὴν παράσταση. Τὸ πρόσωπο τοῦ Ἁγίου ἦτο ἔλλειψοειδές. Ἔφερε πλούσια κόμη καὶ καστανόχρωμο γένειο. Φορεῖ στιχάριο φαιοῦ χρώματος, ἐπιμανίκια κίτρινα (ἀπόχρωση ὠχρας) διάλιθα, κίτρινο ἐπιτραχήλιο, λευκὸ φελόνιο μὲ ἐρυθρόχρωμους ἀνισοσκελεῖς σταυρούς (πολυσταύριο) καὶ φαιδὸ ὠμοφόριο μὲ μαύρους μεγάλους σταυρούς.

Κρατεῖ ἀνεπτυγμένο λειτουργικὸ εἰλητάριο, μὲ τὸ κείμενο:

«[† Κ(ΥΡ)Ι Ε Ο Θ(ΕΟ)C]  
[ΗΜ]ΩΝ  
Ο ΕΝ Η  
[Ψ]ΗΛΟ] ΙC  
ΚΑ [ΤΟΙ  
ΚΩΝ... ]».

Ἦτοι σὲ μεταγραφῆ:

«[† Κ(ύρι)ε ὁ Θ(εὸς)  
[ἡμ]ῶν  
ὁ ἐν ἡ-  
[ψηλο]ῖς  
κα [τοι-  
κῶν... ]»<sup>24</sup>.

20. Ἰ. Βολανάκης, Ἅγιοι Θεόδωροι, σ. 21. Ἰ. Βολανάκης, Ἅγιος Γεώργιος Ἀποδόλου, σ. 45-46.

21. Ἐγενήθη περὶ τὸ ἔτος 330 μ.Χ. Τὸ 370 ἔγινε Μητροπολίτης Καισαρείας τῆς Καππαδοκίας. Ἀπεβίωσε τὸ ἔτος 379. Β. Altaner, Patrologie, σ. 290-298.

22. Ἰ. Βολανάκης, Ἅγιος Γεώργιος Ἀποδόλου, σ. 46.

23. Ἐγενήθη τὸ ἔτος 329/330 μ.Χ. στὴν Ἀριανζό, πλησίον τῆς Ναζιανζοῦ τῆς Καππαδοκίας. Τὸ 379 ἔγινε Πατριάρχης Κωνσταντινουπόλεως. Ἀπεβίωσε τὸ ἔτος 390. Β. Altaner, Patrologie, σ. 288-303.

24. Εὐχὴ ὑπὲρ τῶν Κατηχομένων, ἀπὸ τὴν Θεία Λειτουργία Ἰωάννου τοῦ Χρυσοστόμου, Ἱερατικόν, σ. 84.

Ἄνατολικὸ μέτωπο.

Ἐπειδὴ οἱ διαστάσεις τοῦ ναοῦ εἶναι περιορισμένες, τὸ ἀνατολικὸ αὐτοῦ μέτωπο ἀποτελεῖται ἀπὸ μίαν στενὴν λωρίδα (πλάτ. 0.24 μ.), ἡ ἐπιφάνεια τῆς ὁποίας δὲν προσφέρεται γιὰ ἄλλη παράσταση, ἐκτὸς ἀπὸ διακοσμητικὴν ταϊνία, ἡ ὁποία φέρει κόσμημα σὲ σχῆμα zick-zack καὶ σχηματοποιημένους βλαστοὺς (κόκκινο - μαῦρο, πάνω σὲ φαίδ βάθος).

Καμάρα.

Κλειδί: Στὸ κλειδί τῆς καμάρας εἰκονίζονται δύο μορφές Προφητῶν τῆς Παλαιᾶς Διαθήκης, μέσα σὲ ἰσάριθμα στηθάρια. Οἱ παραστάσεις αὐτὲς εἶναι ἡμικατεστραμμένες καὶ οἱ Προφῆτες ἀδιάγνωστοι. Οἱ Προφῆτες ἔφεραν ἀνεπτυγμένα, ἐνεπίγραφα εἰλητάρια, μὲ κείμενα, τὰ ὁποῖα σχετίζονται μὲ τὸ μυστήριον τῆς θείας ἐνανθρωπήσεως.



3. Μαριτσά, Ἅγιος Νικόλαος, Ἱεράρχης ἀδιάγνωστος.

### Νότιο μισό.

Στὸ νότιο μισὸ τῆς καμάρας τοῦ Ἱεροῦ Βήματος εἰκονίζεται ὁ Εὐαγγελισμὸς τῆς Θεοτόκου, περὶ τοῦ ὁποίου θὰ γίνῃ λεπτομερέστερος λόγος κατωτέρω, στὴν οἰκεία θέση, ὅπου ἐξετάζονται καὶ οἱ λοιπὲς συνθέσεις τοῦ κύκλου τοῦ λεγομένου Δωδεκαόρθου.

### Βόρειο μισό.

Στὸ βόρειο μισὸ τῆς καμάρας τοῦ Ἱεροῦ Βήματος εἰκονίζεται ἡ Ἀλήθεια τοῦ Χριστοῦ, περὶ τῆς ὁποίας θὰ γίνῃ λόγος κατωτέρω.

### Νότιος τοῖχος.

Ἡ ἐπιφάνεια αὐτοῦ χωρίζεται σὲ τρεῖς ζῶνες, ἦτοι:

Ἄνω ζώνη: Ἄγιος, ἀδιάγνωστος.

Διατηροῦνται λείψανα ἐνὸς Ἁγίου ἀδιαγνώστου, πιθανώτατα Ἱεράρχου, ὁ ὁποῖος εἰκονίζετο ἐντὸς στηθαρίου.

Μεσαία ζώνη: Ἄγιος Τρύφων.

Εἰκονίζεται ἀπὸ τὴν ὄσφύ καὶ ἄνω, ὄρθιος, μετωπικός, μὲ νεανικά χαρακτηριστικά. Τὸ πρόσωπό του εἶναι ὠοειδές, εἰ ὄφθαλμοὶ ἀμυγδαλωτοί, ἡ μύτη εὐθεῖα, τὸ στόμα μικρό, τὸ πηγούνι στρογγύλο, ὁ λαιμὸς λεπτὸς καὶ ψηλός<sup>25</sup>. Φορεῖ καστανόχρωμο, χειριδωτὸ χιτῶνα, ζώνη κιτρίνου χρώματος, διάλιθη καὶ ἐρυθρὰ χλαμύδα, ἡ ὁποία πορποῦται μπροστὰ ἀπὸ τὸ στῆθος μὲ πόρπη διάλιθη, σχήματος σταυροῦ. Ὁ Ἄγιος Τρύφων<sup>26</sup> κρατεῖ μὲ τὸ δεξιὸν χερὶ μεταλλίνο αἰχμηρὸ ἑλλειπσοειδές (δρεπανοειδές) ἐγχειρίδιο μὲ λαβή<sup>27</sup> καὶ μὲ τὸ ἀριστερὸν χερὶ φέρει φοίνικα<sup>28</sup>.

Δίπλα στὸ κεφάλι τοῦ Ἁγίου Τρύφωνος ὑπάρχει ἡ ἐπιγραφή:

«Ο ΑΓ(ΙΟ)Σ ΤΡΙΦΩΝ»

Ἦτοι σὲ μεταγραφῇ:

«Ὁ Ἄγ(ιος) Τρίφων».

25. Διονύσιος, Ἑρμηνεία, σ. 162: «Ὁ Τρύφων νέος ἀγένειος, κατζαρομάλλης. Φεβρ(ουαρίου) α'».

26. Θεωρεῖται προστάτης τῶν γεωργῶν καὶ τῶν ἀμπελοφυττῶν εἰδικώτερα. Βλ. Εὐχολόγιον τὸ Μέγα, ἔκδοσις Ἀστέρος, Α.-Ε. Παπαδημητρίου, Ἀθήναι 1980, σ. 500-502: «Ἐξορκισμὸς τοῦ Ἁγίου Μάρτυρος Τρύφωνος, λεγόμενος εἰς κήπους, ἀμπελώνας καὶ χωράφια».

27. Στὸ Ἀρχαιολογικὸν Μουσεῖον τῆς Κωνσταντινουπόλεως φυλάσσεται ἀρχαία ἐπιτύμβια στήλη, μὲ παράστασι, ὅπου εἰκονίζεται ὁμοῖον ἀκριβῶς ἐργαλεῖον.

28. Διονύσιος, Ἑρμηνεία, σ. 199: «Ὁ ἅγιος Τρύφων ξίφει τελειοῦται». Πρόκειται γιὰ τὸ σύμβολον τῆς νίκης καὶ ἀποτελεῖ τὸ κατ' ἐξοχὴν γνώρισμα τῶν μαρτύρων.



4. Μαριτσά, "Αγιος Νικόλαος. Ἡ θυσία τοῦ Ἀβραάμ.

Κάτω ζώνη: Εἰκονίζεται διακοσμητικὸ μὲ ἀπομίμηση ποδέας, τὸ ὅποιο περιλαμβάνει κυματοειδεῖς, παράλληλες ἐρυθρὲς γραμμές, πάνω σὲ φαιόχρωμο βᾶθος.

Βόρειος τοῖχος.

Ἡ ἐπιφάνεια αὐτοῦ χωρίζεται σὲ τρεῖς ζώνες, ἦτοι:

Ἄνω ζώνη: Ἡ θυσία τοῦ Ἀβραάμ (πίν. 4).

Πάνω ἀπὸ τὴν κόγχη τῆς Προθέσεως παρίσταται ἡ θυσία τοῦ Ἀβραάμ<sup>29</sup>. Εἰκονίζεται βραχῶδες τοπίο, διὰ τοῦ ὁποίου ὑποδηλοῦται, ὅτι ἡ θυσία ἔλαβε χώρα στὸ βουνό.

29. Γέν. ΚΒ', 1-14. Διονύσιος, Ἑρμηνεία, σ. 52. F. Deichmann, Ravenna, τ. III, πίν. 313.

Στὸ κέντρον τῆς συνθέσεως παρίσταται ὁ Ἀβραάμ, γέρον, φέρων ποδῆρη, χειριδωτό, κυανόχρωμο χιτώνα καὶ ἐρυθρὸ ἱμάτιο. Ἔχει πλούσια κόμη καὶ μακρὺ, πυκνὸ γένειο. Τὸ πρόσωπό του εἶναι ἡμιεξίτηλο. Τὸ κεφάλι του εἶναι στραμμένον δεξιὰ καὶ ἄνω, ἀτενίζοντας τὸν Ἄγγελον τοῦ Κυρίου.

Ὁ Ἰσαάκ κεῖται πρηνῆς ἐπὶ τοῦ ἐδάφους. Φέρει ποδῆρη, χειριδωτό, ἐρυθρόχρωμο χιτώνα. Τὰ χέρια του εἶναι προτεταμένα καὶ δεμένα. Ὁ Ἀβραάμ ἔχει γονατίσει πάνω στὸ σῶμα τοῦ Ἰσαάκ, μὲ τὸ ἀριστερὸ του χέρι κρατεῖ τὸ κεφάλι τοῦ υἱοῦ του καὶ μὲ τὸ δεξιὸ κρατεῖ γυμνὴ μάχαιρα, ἔτοιμος νὰ θυσιάσει τὸν μονογενῆ υἱὸν του.

Πάνω καὶ δεξιὰ ἀπὸ τὸ κεφάλι τοῦ Ἀβραάμ ὑπάρχει ἡ ἐπιγραφή:

«Ο ΔΙΚΕΟΣ ΑΒΡΑΑΜ»

Ἦτοι σὲ μεταγραφῆ:

«Ὁ δίκεος Ἀβραάμ».

Ἄνω δεξιὰ εἰκονίζεται ἓνας Ἄγγελος ἱπτάμενος, στραμμένος πρὸς τὸν Ἀβραάμ, κρατώντας μὲ τὸ ἀριστερὸ του χέρι ράβδο, ἡ ὁποία καταλήγει ἄνω σὲ κρινάνθεμον καὶ ἔχοντας προτεταμένον τὸ δεξιὸ χέρι σὲ στάση ὀμιλίας.

Πάνω ἀπὸ τὸν Ἄγγελον ὑπάρχει ἡ ἐπιγραφή:

«ΑΓΓΕΛΟΣ Κ(ΥΡΙΟ)Υ»

Ἦτοι σὲ μεταγραφῆ:

«Ἄγγελος Κ(υρίου)».

Κάτω δεξιὰ παρίσταται κριός<sup>30</sup>, ὁ ὁποῖος θυσιάσθηκε τελικὰ ἀντὶ τοῦ Ἰσαάκ. Ἄνω καὶ στὸ μέσον τῆς συνθέσεως ὑπάρχει ἡ ἐπιγραφή:

«Η ΘΙΣΙΑ ΤΟΥ ΑΒΡΑΑΜ»

Ἦτοι σὲ μεταγραφῆ:

«Ἡ θισία τοῦ Ἀβραάμ».

Μεσαία ζώνη: Τὸ μεγαλύτερον μέρος αὐτῆς καταλαμβάνει ἡ κόγχη τῆς Προθέσεως. Στις δύο πλάγιες ἐσωτερικὲς πλευρὰς τῆς κόγχης ὑπάρχουν διακοσμητικὰ, τὰ ὁποῖα ἀποτελοῦνται ἀπὸ ἐρυθρὰ καὶ μαῦρα κυματοειδεῖς γραμμὲς πάνω σὲ φαῖδ βάθος.

Στὸ τύμπανον τῆς κόγχης τῆς Προθέσεως (πίν. 5) εἰκονίζεται ἀνισοσκελῆς σταυρός, φερόμενος σὲ ὀρθογωνίου σχήματος βάση. Στὸ ἄκρον τῆς κεραίας τοῦ σταυροῦ ὑπάρχει ὀριζόντια ταινία καὶ στὸ ἄκρον τῆς κάτω κεραίας

30. Γέν. ΚΒ', 13: «Καὶ ἀναβλέψας Ἀβραάμ τοῖς ὀφθαλμοῖς αὐτοῦ εἶδε, καὶ ἰδοὺ κριὸς εἰς κατεχόμενος ἐν φυτῷ Σαβὲκ τῶν κεράτων· καὶ ἐπορεύθη Ἀβραάμ καὶ ἔλαβε τὸν κριὸν καὶ ἀνήνεγκεν αὐτὸν εἰς ὄλοκάρπωσιν ἀντὶ Ἰσαάκ τοῦ υἱοῦ αὐτοῦ».



5. Μαριτσά, Ἅγιος Νικόλαος. Πρόθεση, τύμπανον, βραχυγραφίες.

λοξή ταινία. Ἐκατέρωθεν τῆς βάσης τοῦ σταυροῦ εἶναι τοποθετημένα τὰ ὄργανα τοῦ Πάθους, ἥτοι: δυτικὰ ἡ λόγχη καὶ ἀνατολικὰ ὁ σπόγγος καὶ τὰ καρφιά.

Ἐκατέρωθεν τοῦ σταυροῦ ὑπάρχουν οἱ βραχυγραφίες:

$\overline{\text{IC}}$ $\overline{\text{N}}$	$\overline{\text{XC}}$ $\overline{\text{K}}$	
$\overline{\text{E.E.}}$		$\overline{\text{E.E.}}$
$\overline{\text{X.X.}}$		$\overline{\text{X.X.}}$
$\overline{\text{Φ.X.}}$		$\overline{\text{Φ.Π.}}$
$\overline{\text{T.K.}}$		$\overline{\text{Π.Γ.}}$



Οἱ βραχυγραφίες αὐτὲς ἀναλύονται ὡς ἐξῆς:

«Ἰ(ησοῦ)ς Χ(ριστὸ)ς  
Νικᾶ».

Ἐ(λένη) Ε(ῦρε)	Ἐ(λέους) Ἐ(ρεισμα)
ἦ Ε(ῦρηκεν) Ε(ῦρημα)	Ἐ(λένη) Ἐ(ν Γολγοθᾶ)
Χ(ριστὸς) Χ(άριν)	Χ(ριστιανοῖς) Χ(αρίζει)
Φ(ῶς) Χ(ριστοῦ)	Φ(αίνει) Π(ᾶσι)
Τ(όπος) Κ(ρανίου)	Π(αράδεισος) Γ(έγονε) <sup>31</sup> .

Κάτω ζώνη: Ἡ ἐπιφάνεια αὐτῆς καλύπτεται μὲ διακοσμητικὸ, στὸ ὁποῖο ὑπάρχει ἀπομίμηση ποδέας.

## II. ΚΥΡΙΩΣ ΝΑΟΣ.

Καμάρα.

Κλειδί: Στὸ κλειδί τῆς καμάρας τοῦ κυρίως ναοῦ εἰκονίζονται ἕξι Προφῆτες τῆς Παλαιᾶς Διαθήκης. Παρίστανται ἀπὸ τὴν ὀσφύ καὶ ἄνω, μέσα σὲ στηθάρια. Κρατοῦν ἀνεπτυγμένα, ἐνεπίγραφα εἰλητάρια, τὰ ὁποῖα περιλαμβάνουν χαρακτηριστικὰ κείμενα ἀπὸ τὰ ἔργα των, ἦτοι (ἀπὸ Α. πρὸς Δ.):

### 1. Ὁ Προφήτης Ἰερεμίας (;).

Ἐπὶ τοῦ εἰληταρίου του ὑπάρχει ἡ ἐπιγραφή:

«[ΟΝΤΟΣ Ο]  
ΘΕ[ΟΣ ΗΜΩΝ]  
[ΟΝ ΛΟΓΙΣΘΗΣΕΤΑΙ]  
[ΕΤΕΡΟΣ ΠΡΟΣ] Α[V]  
[ΤΟΝ...]».

Ἦτοι σὲ μεταγραφῆ:

«[Οὔτος ὁ]  
Θε[ὸς ἡμῶν],  
[οὐ λογισθήσεται]  
[ἕτερος πρὸς] α[ὐ-  
τόν...»]<sup>32</sup>.

31. Μ. Χατζηδάκης, Εἰκόνες Πάτμου, σ. 86. Ἰ. Βολανάκης, Ἅγιος Γεώργιος Ἀποδόλου, σ. 61. D. Talbot - Rice, The church of Hagia Sophia at Trebizond, Edinburgh 1968, σ. 115, εἰκ. 77.

32. Διονύσιος, Ἑρμηνεία, σ. 290: «Ὁ Προφήτης Ἰερεμίας· Οὔτος ὁ Θεὸς ἡμῶν· οὐ λογισθήσεται ἕτερος πρὸς αὐτόν· ἐξεῦρε πάσαν ὁδὸν ἐπιστήμης».

2. Προφήτης, ἀδιάγνωστος.

Εἰκονίζεται μέσης ἡλικίας ἄτομο, μὲ τὸ πρόσωπο στραμμένο πρὸς τὰ δεξιά. Φορεῖ χειριδωτὸ, καστανοῦ χρώματος χιτῶνα καὶ ἐρυθρὸ ἱμάτιο. Κρατεῖ ἀνεπτυγμένο, ἐνεπίγραφο εἰλητάριο, τὸ κείμενο τοῦ ὁποῖου εἶναι ἀτυχῶς ἐξίτηλο.

3. Ὁ Προφήτης Ἑσαΐας (;) (πίν. 6β).

Παρίσταται μέσης ἡλικίας ἄτομο. Φορεῖ χειριδωτὸ χιτῶνα καὶ ἱμάτιο. Ἡ παράσταση εἶναι ἡμιεξίτηλος. Ἐπὶ τοῦ ἀνεπτυγμένου εἰληταρίου του διακρίνεται ἡ ἐπιγραφή:

«ΤΑΔΕ  
ΛΕΓΕΙ Κ(ΥΡΙΟ)C  
... META  
.....».

Ἦτοι σὲ μεταγραφή:

«Τάδε  
λέγει Κ(ύριος)  
... μετὰ  
.....»<sup>33</sup>.

4. Ὁ Προφήτης Μωϋσῆς (πίν. 6α).

Εἰκονίζεται ἀπὸ τὴν ὀσφὺ καὶ ἄνω. Φορεῖ κυανόχρωμο χιτῶνα καὶ ἐρυθρὸ ἱμάτιο. Τὰ χαρακτηριστικά του ἐμφανίζουν ἄτομο μέσης ἡλικίας. Τὸ πρόσωπό του παρίσταται κατὰ 3/4 καὶ εἶναι στραμμένο πρὸς τὰ δεξιά. Στὸ κεφάλι του φέρει μικρὸν πῖλο μὲ ἐξόγκωμα στὸ κέντρον (πόλον).

Τὸ πρόσωπό του εἶναι ἐλλειψοειδές, τὸ μέτωπο εὐρὺ καὶ πλατὺ, οἱ ὀφθαλμοὶ ἀμυγδαλωτοί, ἡ μύτη γαμψή καὶ μεγάλη, τὸ στόμα μικρό. Φέρει βραχεία κόμη στὸ κεφάλι καὶ ἐπίσης βραχὺ γένειο.

Πάνω στὸ ἀνεπτυγμένο εἰλητάριο, τὸ ὁποῖο κρατεῖ, ὑπάρχει ἡ ἐπιγραφή:

«ΟΥΨΕCΤΕ  
Τ(ΗΝ) ΖΟΗΝ  
Η(ΜΩΝ) ΚΡΕ  
ΜΑΜΕ  
ΝΗΝ Α[ΠΕ  
ΝΑΝΤΙ... ]».

33. Πρβλ. Ἑσαΐαν ΛΗ', 5: «Τάδε λέγει Κύριος...».



6. Μαριτσά, Ἅγιος Νικόλαος, α') Προφήτης Μωϋσῆς, β') Προφήτης Ἡσαΐας.

Ἦτοι σὲ μεταγραφῆ:

«Ὁψεσθε  
τ(ήν) ζοήν  
ἡμ(ῶν) κρε-  
μαμέ-  
νην ἀ[πέ-  
ναντι... ]»<sup>34</sup>.

34. Διονύσιος, Ἑρμηνεία, σ. 290: «Ὁ Προφήτης Ἰεζεκιὴλ γέρων δευτέρας· Ἔαδε λέγει Κύριος· ὄψεσθε τὴν ζωὴν ὑμῶν κρεμαμένην ἀπέναντι τῶν ὀφθαλμῶν ὑμῶν...».

Ἄριστερὰ τῆς κεφαλῆς αὐτοῦ ὑπάρχει ἡ ἐπιγραφή:

«Ο ΠΡ(Ο)Φ(ΗΤΗΣ) ΜΩΥΣΙΣ»

Ἦτοι σὲ μεταγραφή:

«Ὁ Πρ(ο)φ(ήτης) Μωϋσῆς»<sup>35</sup>.

5. Ὁ Προφήτης Νάθαν.

Φορεῖ χειριδωτό, φαιοῦ χρώματος χιτῶνα καὶ ἐρυθρό, πλούσια πτυχούμενο ἱμάτιο. Παρίσταται σὲ μεγάλη ἡλικία<sup>36</sup>. Τὸ κεφάλι του εἶναι στραμμένο πρὸς τ' ἄριστερά. Τὸ πρόσωπο εἶναι ἐπίμηκες. Φέρει πλούσια, μακρὰ κόμη καὶ ἐπίσης μακρὸ γένειο. Οἱ ὀφθαλμοὶ του εἶναι ἀμυγδαλωτοί, ἡ μύτη μεγάλη, τὸ στόμα σαρκῶδες. Ἐκατέρωθεν τῆς κεφαλῆς αὐτοῦ ὑπάρχει ἡ ἐπιγραφή:

«Ο ΠΡ(Ο)Φ(ΗΤΗΣ) ΝΑΘΑΝ».

Ἦτοι σὲ μεταγραφή:

«Ὁ Πρ(ο)φ(ήτης) Νάθαν»<sup>37</sup>.

Κρατεῖ ἀνεπτυγμένο, ἐνεπίγραφο εἰλητᾶριο, μὲ τὸ κείμενο:

«ΤΟ ΔΕ  
ΟΡΟΣ ΤΟΥ  
ΣΙΝΑ Ε  
ΚΑΠΝΙ  
ΖΕΤΟ...».

Ἦτοι σὲ μεταγραφή:

«Τὸ δὲ  
ὄρος τοῦ  
Σινᾶ ἐ-  
καπνί-  
ζετο...»<sup>38</sup>.

35. Ἐξοδ. Β', 10: «Ἄδρυνθέντος δὲ τοῦ παιδίου, εἰσῆγαγεν αὐτὸ πρὸς θυγατέρα Φαραῶν καὶ ἐγενήθη αὐτῇ εἰς υἱόν· ἐπωνόμασε δὲ τὸ ὄνομα αὐτοῦ Μωϋσῆν, λέγουσα· ἐκ τοῦ ὕδατος αὐτὸν ἀνειλόμην».

36. Διογένης Λαέρτιος, Ἑρμογενεία, σ. 79: «Ὁ Προφήτης Νάθαν γέρων φαρακλός, στοργυλογένης».

37. Β' Βασιλειῶν, Ζ', 1-17.

38. Ἐξοδ. ΙΘ', 18: «Τὸ ὄρος τὸ Σινᾶ ἐκαπνίζετο ὅλον διὰ τὸ καταβεβηκέναι ἐπ' αὐτὸ τὸν Θεὸν ἐν πυρὶ καὶ ἀνέβαινεν ὁ καπνὸς ὥσει καπνὸς καμίνου...».

## 6. Ὁ Προφήτης Δανιήλ (;).

Τὸ μεγαλύτερο μέρος τῆς παραστάσεως αὐτῆς εἶναι ἐξίτηλο. Διακρίνεται λίγο το πρόσωπο. Τὰ χαρακτηριστικά του εἶναι νεανικά καὶ φέρει ἰδιόρρυθμη κόμωση, μὲ πῖλο στὸ κέντρο τῆς κεφαλῆς.

Ὅπως συμπεραίνεται ἀπὸ τὴν ὅλη φυσιογνωμία, πρόκειται πιθανώτατα γιὰ τὸν Προφήτη Δανιήλ.<sup>39</sup>

## ΔΩΔΕΚΑΟΡΤΟ.

## 1. Εὐαγγελισμὸς τῆς Θεοτόκου (πίν. 7).

Ἡ πρώτη ἀπὸ τὶς συνθέσεις τοῦ Δωδεκαόρτου, ἦτοι ὁ Εὐαγγελισμὸς τῆς Θεοτόκου<sup>40</sup>, εἰκονίζεται συνήθως στὸ ἀνατολικὸ μέτωπο τοῦ ναοῦ καὶ ἐκατέρωθεν τῆς ἀψίδας τοῦ Ἱεροῦ Βήματος<sup>41</sup>.

Στὸν ναὸν τοῦ Ἁγίου Νικολάου Μαριτσῶν καὶ ἐπειδὴ ὁ χῶρος τοῦ ἀνατολικοῦ μετώπου εἶναι πολὺ περιορισμένος, ὁ Εὐαγγελισμὸς τῆς Θεοτόκου εἰκονίζεται στὸ νότιο μισὸ τῆς καμάρας τοῦ Ἱεροῦ Βήματος<sup>42</sup>. Ἀριστερὰ τῆς συνθέσεως παρίσταται ἐν κινήσει ὁ Ἀρχάγγελος Γαβριήλ, ὀλόσωμος, ἄρθριος, στραμμένος πρὸς τὰ δεξιὰ καὶ ἀτενίζοντας τὴν Θεοτόκον<sup>43</sup>. Φορεῖ ποδῆρη, χειριδωτό, κυανοῦ χρώματος χιτῶνα καὶ ἐρυθρὸ ἱμάτιο, πλούσια πτυχούμενο. Τὸ πρόσωπό του εἶναι νεανικόν, ὠσειδῆς καὶ παρίσταται κατὰ 3/4. Οἱ ὀφθαλμοὶ του εἶναι ἀμυγδαλωτοί, ἡ μύτη μεγάλη, τὸ στόμα μικρὸ καὶ τὸ πηγούνι στρογγύλο.

Ὁ Ἀρχάγγελος Γαβριήλ προβάλλει τὸ ἀριστερό του πόδι καὶ προτείνει τὸ δεξιὸ χέρι πρὸς τὴν Παρθένο Μαρία, σὲ στάση εὐλογίας ἢ συνομιλίας (Redengestus). Πάνω ἀπὸ τὸ κεφάλι του ὑπάρχει ἡ ἐπιγραφή:

«Ο ΑΡ(ΧΑΓΓΕΛΟΣ) ΓΑΒΡΙΗΛ».

39. Διο ν ο ν σ ι ο ς, Ἑρμηγεία, σ. 290: «Ὁ Προφήτης Δανιήλ νέος ἀγένειος· Ἐγὼ Δανιήλ ἐθεώρουν, ἕως οὐ ἐτέθησαν θρόνοι εἰς κρίσιν καὶ ὁ παλαιὸς ἡμερῶν ἐκάθησεν». Πρβλ. Δανιήλ Ζ', 9: «Ἐθεώρουν ἕως ὅτου οἱ θρόνοι ἐτέθησαν καὶ παλαιὸς ἡμερῶν ἐκάθητο καὶ τὸ ἐνδυμα αὐτοῦ λευκὸν ὥσει χιῶν καὶ ἡ θριξ τῆς κεφαλῆς αὐτοῦ ὥσει ἔριον καθαρὸν, ὁ θρόνος αὐτοῦ φλόξ πυρός, οἱ τροχοὶ αὐτοῦ πῦρ φλέγον...».

40. Λουκ. 1, 26-38. Διο ν ο ν σ ι ο ς, Ἑρμηγεία, σ. 85. G. M i l l e t, Iconographie, σ. 67.

41. Ἰ. Β ο λ α ν ά κ η ς, Ἁγιος Γεώργιος Ἀποδοῦλου, σ. 29. Ἰ. Β ο λ α ν ά κ η ς, Ἁγιος Γεώργιος Βαθειαικοῦ, σ. 24-25.

42. Τὸ αὐτὸ παρατηρεῖται καὶ σὲ ὀρισμένα ἄλλα μνημεῖα τῆς Δωδεκανήσου καὶ γιὰ τοὺς αὐτοὺς λόγους. Μεταξὺ αὐτῶν συγκαταλέγονται καὶ τὰ ἑξῆς: α') Ἀρχάγγελος Ρόδου, Ἁγιοὶ Θεόδωροι, β') Μονόλιθος, Ἁγιος Θωμᾶς (παλαιὸς) κ. ἄ.

43. Ἰ. Β ο λ α ν ά κ η ς, Ἁγιοὶ Θεόδωροι, σ. 25-26.



7. Μαρितσά, "Ἅγιος Νικόλαος. Εὐαγγελισμὸς τῆς Θεοτόκου.

Ἦτοι σὲ μεταγραφῆ:

«Ὁ Ἄρ(χάγγελος) Γαβριήλ».

Δεξιὰ τῆς συνθέσεως παρίσταται ἡ Θεοτόκος, ὀλόσωμος, καθημένη σὲ σκίμποδα, νήθουσα τὴν πορφύρα<sup>44</sup>. Τὸ σῶμα τῆς Παναγίας εἶναι στραμμένο πρὸς τὰ δεξιὰ, ἐνῶ τὸ κεφάλι πρὸς τὰ ἀριστερά, προσβλέποντας πρὸς τὸν Ἀρχάγγελο Γαβριήλ.

44. Εὐαγγέλια Ἀπόκρυφα, ἐπὶ τῇ βάσει τῶν ἀρίστων ἐλληνικῶν καὶ λατινικῶν κωδικῶν, ἔκδοσις C. Tischendorf, Lipsiae 1853, σ. 21, Πρωτοευαγγέλιον Ἰακώβου, κεφ. XI, 1-2: «... Καὶ ἰδοὺ φωνὴ λέγουσα· Χαῖρε κεχαριτωμένη, ὁ κύριος μετὰ σοῦ, εὐλογημένη σὺ ἐν γυναίξιν· ... καὶ λαβοῦσα τὴν πορφύραν ἐκάθισεν ἐπὶ τοῦ θρόνου αὐτῆς καὶ εἶπεν αὐτήν· Καὶ ἰδοὺ Ἄγγελος κυρίου ἔστη ἐνώπιον αὐτῆς λέγων· Μὴ φοβοῦ Μαριάμ...».

Ἡ Θεοτόκος φορεῖ ποδῆρη, χειριδωτό, κυανοῦ χρώματος χιτώνα καὶ πορφυρὸ μαφόριο. Τὸ πρόσωπό Της εἶναι στρογγύλο, οἱ ὀφθαλμοὶ ἀμυγδαλωτοί, ἡ μύτη εὐθεία, τὸ στόμα μικρό. Πάνω ἀπὸ τὸ κεφάλι Της ὑπάρχει ἡ ἐπιγραφή:

«ΜΗ(ΤΗ)Ρ Θ(ΕΟ)Υ».

Ἦτοι σὲ μεταγραφή:

«Μή(τη)ρ Θ(εο)ῦ».

Πίσω ἀπὸ τὸν Ἀρχάγγελο Γαβριὴλ καὶ τὴν Θεοτόκο εἰκονίζονται τελείως συμβατικὰ ἀρχιτεκτονήματα, τὰ ὁποῖα συνδέονται μεταξὺ των μὲ ἐρυθρὸ ὕφασμα.

Στὸ μέσον τῆς συνθέσεως εἰκονίζεται κενὸ ἀγγεῖο, ἐν εἶδει ἀνθοδοχείου, στηριζόμενο πάνω σὲ τοῖχο. Τὸ ἔδαφος τῆς συνθέσεως εἶναι χρώματος ἐρυθροῦ καὶ τὸ βάθος αὐτῆς κυανοῦν.

Στὸ μέσον καὶ πάνω ἀπὸ τὴν σύνθεση εἰκονίζεται τμήμα κύκλου, φαιοῦ χρώματος, ἀπὸ τὸν ὁποῖον ἐκπέμπεται μία φωτεινὴ δέσμη, ἡ ὁποία κατευθύνεται στὸ φωτιστέφανο τῆς Θεοτόκου.

Στὸ μέσον καὶ ἄνω τῆς παραστάσεως ὑπάρχει ἡ ἐπιγραφή:

«Ο ΕΥΑΓΓΕΛΙΣΜΟΣ».

Ἦτοι σὲ μεταγραφή:

«Ὁ Εὐαγγελισμός».

Νότιο μισὸ κάμαρας.

Ἡ ἐπιφάνεια αὐτοῦ χωρίζεται σὲ τρία ὀρθογώνια, στὰ ὁποῖα εἰκονίζονται σκηνές ἀπὸ τὸν κύκλο τοῦ λεγομένου Δωδεκαόρτου, ἦτοι (ἀπὸ Α. πρὸς Δ.):

## 2. Γέννηση τοῦ Χριστοῦ (πλν. 8-9).

Στὸ κέντρο τῆς συνθέσεως εἰκονίζεται ἡ Θεοτόκος, ὡς λεχῶ, ἡμι-ανακεκλιμμένη διαγωνίως<sup>45</sup>. Φορεῖ ποδῆρη, χειριδωτό, καστανόχρωμο χιτώνα καὶ πορφυρὸ μαφόριο<sup>46</sup>. Τὸ πρόσωπό Της εἶναι ὠοειδές, μὲ εὐγενῆ χαρακτηριστικά. Οἱ ὀφθαλμοὶ εἶναι ἀμυγδαλωτοί, ἡ μύτη εὐθεία, τὸ στόμα μικρό, τὸ πηγούνι στρογγύλο. Ἔχει στραμμένο τὸ πρόσωπο πρὸς τ' ἀριστερά.

45. Κ. Καλοκύρης, Ἡ Γέννησις τοῦ Χριστοῦ εἰς τὴν βυζαντινὴν τέχνην τῆς Ἑλλάδος, Ἀθῆναι 1956. Ἰ. Βολανάκης, Ἅγιος Γεώργιος Ἀποδόλου, σ. 29-30.

46. Εἶναι τὸ χαρακτηριστικὸ γνώρισμα τῶν ἐγγάμων γυναικῶν.



8. Μαριτσά, Ἅγιος Νικόλαος. Γέννηση τοῦ Χριστοῦ.

Δεξιὰ τῆς Θεοτόκου, ὡς πρὸς τὸν Θεοτῆ, κεῖται ἡ φάτνη, σχήματος ὀρθογωνίου, μέσα στὴν ὁποία ἀναπαύεται τὸ Θεῖον Βρέφος, σπαργανωμένο<sup>47</sup>. Μία δέσμη φωτός, ἡ ὁποία ἐκκινεῖ ἀπὸ τὸν οὐρανὸ καὶ πίπτει πάνω στὸ κεφάλι τοῦ Χριστοῦ, ὑποδηλοῖ προφανῶς τὸν φανέντα ἀστέρα<sup>48</sup>. Δεξιὰ τῆς φάτνης παρίσταται «ὁ βοῦς καὶ ὁ ὄνος»<sup>49</sup>.

47. Λουκ. 2, 7: «Καὶ ἔτεκεν τὸν υἱὸν αὐτῆς τὸν πρωτότοκον καὶ ἐσπαργάνωσεν αὐτὸν ἐν φάτνῃ...».

48. Ματθ. 2, 2: «Ἐίδομεν γὰρ αὐτοῦ τὸν ἀστέρα ἐν τῇ ἀνατολῇ».

49. Ἑσαΐας Α', 3: «Ἔγνω βοῦς τὸν κτησάμενον καὶ ὄνος τὴν φάτνην τοῦ κυρίου αὐτοῦ· Ἰσραὴλ δέ με οὐκ ἔγνω καὶ ὁ λαὸς με οὐ συνῆκεν». Πρβλ. Γ. Σωτηρίου, Ὁδηγὸς τοῦ Βυζαντινοῦ Μουσείου Ἀθηνῶν, Ἀθῆναι 1931, σ. 157, πίν. Α, 2.





9. Μαριτσά, "Άγιος Νικόλαος. Γέννηση τοῦ Χριστοῦ, Θεοτόκος (λεπτομέρεια).

Κάτω ἀριστερὰ εἰκονίζεται «ὁ μνήστωρ Ἰωσήφ»<sup>50</sup>. Κάθεται, «σύνους καὶ ἀπορῶν»<sup>51</sup>, στηρίζοντας τὸ κεφάλι στὰ χέρια. Μπροστὰ ἀπὸ τὸν Ἰωσήφ στέκεται ἓνας ἡλικιωμένος ποιμένας, ὁ ὁποῖος φέρει ἐπενδύτη (ποιμενικὴ κάπα) καὶ στηρίζεται σὲ κυρτὴ ράβδο. Πάνω καὶ πίσω ἀπὸ τὸν Ἰωσήφ εἰκονίζεται βραχῶδες τοπίο, στὸ ὁποῖο βόσκουν δύο αἴγες.

Κάτω καὶ δεξιὰ παρίσταται ἡ σκηνὴ τοῦ Λουτροῦ<sup>52</sup>. Στὸ κέντρο εἰ-

50. Ματθ. 1, 16: «... Ἰακώβ δὲ ἐγέννησεν τὸν Ἰωσήφ τὸν ἄνδρα Μαρίας, ἐξ ἧς ἐγεννήθη Ἰησοῦς, ὁ λεγόμενος Χριστός».

51. Ματθ. 1, 18-21.

52. Ἰ. Βολανάκης, "Άγιος Γεώργιος Ἀποδοῦλου, σ. 30. Πρβλ. ψηφιδωτὴ

κονίζεται λεκάνη, ἡ ὁποία ἔχει τὴν μορφή κολυμβήθρας τοῦ βαπτίσματος. Δεξιὰ παρίσταται μία θεραπεινίδα ὄρθια, στραμμένη πρὸς τ' ἄριστερά, ἡ ὁποία κρατεῖ μία στάμνο καὶ χύνει νερὸ μέσα στὴ λεκάνη τοῦ λουτροῦ. Ἄριστερά κάθεται ἡ μαία Σαλώμη, ἡ ὁποία φέρει ἰδιόρρυθμο κάλυμμα στὸ κεφάλι καὶ κρατεῖ τὸ Θεῖον Βρέφος σπαργανωμένο, προετοιμάζοντας αὐτὸ γιὰ τὸ Λουτρό.

Ἄνω ἄριστερά καὶ δεξιὰ παρίσταται στρατιὰ οὐρανίων Ἀγγέλων, αἰνούντων τὸν Θεόν<sup>53</sup>. Δεξιὰ καὶ στὸ μέσον παρίσταται ὁ Εὐαγγελισμὸς τῶν ποιμένων<sup>54</sup>. Ἀγγελὸς εὐαγγελίζεται νεαρὸ ποιμένα, ὁ ὁποῖος φέρει πλατύ-γυρον πῖλον<sup>55</sup> στὸ κεφάλι. Τὸ βάθος τῆς συνθέσεως καλύπτεται ἀπὸ σχηματοποιημένους βράχους.

Στὸ μέσον καὶ πάνω ἀπὸ τὴν παράσταση ὑπάρχει ἡ ἐπιγραφή:

«Η Χ(ΡΙΣΤ)ΟΥ ΓΕΝΝΗΣΙΣ».

Ἦτοι σὲ μεταγραφή:

«Η Χ(ριστ)οῦ Γέννησις».

### 3. Βάπτιση τοῦ Χριστοῦ (πίν. 10).

Ἡ παράσταση τῆς βαπτίσεως τοῦ Χριστοῦ στὸν Ἰορδάνη ποταμὸ<sup>56</sup> ὑπὸ τοῦ Ἰωάννου τοῦ Προδρόμου<sup>57</sup>, ἔχει ὑποστῆ πολλὰ φθορὰς. Στὸ κέντρο τῆς συνθέσεως εἰκονίζεται ὁ Ἰησοῦς Χριστὸς ὄρθιος, ὀλόσωμος, γυμνός, στραμμένος πρὸς τ' ἄριστερά. Ἰσταται ἐντὸς τοῦ Ἰορδάνου ποταμοῦ. Τὸ κεφάλι Του περιβάλλεται μὲ ἔνσταυρο φωτιστόφανο μὲ τὴν ἐπιγραφή: «Ο ΩΝ»<sup>58</sup>.

Τὸ κεφάλι εἶναι στραμμένο πρὸς τ' ἄριστερά καὶ ὁ Ἰησοῦς ἀτενίζει τὸν Ἰωάννη τὸν Πρόδρομο. Τὸ πρόσωπό Του παρίσταται κατὰ 3/4, εἶναι

παράσταση δαπέδου, ὅπου εἰκονίζεται τὸ Λουτρό τοῦ Μεγάλου Ἀλεξάνδρου (Baalbek Museum, Beirut); A. G r a b a r, Christian Iconography. A study of its origins, Washington 1968, σ. 130, πίν. 314.

53. Λουκ. 2, 13-14.

54. Λουκ. 2, 8-12.

55. Ὁμοιάζει μὲ τὸν «πέτασον», τὸν ὁποῖον συνήθως φέρει ὁ Ἑρμῆς σὲ παραστάσεις ἀρχαίων ἀγγείων, ὅπως σὲ ἀπουλικὸ κρατῆρα τοῦ 360-350 π.Χ. τοῦ Βρετανικοῦ Μουσείου. Βλ. Ἑλληνικὴ Μυθολογία, ἔκδοση «Ἐκδοτικῆς Ἀθηνῶν», τ. 2 (Ἀθῆναι 1986), σ. 132, πίν. 53.

56. Μάρκ. 1, 9-13. Ματθ. 3, 13-17. Λουκ. 3, 21 κ.ε. Ἰω. 1, 32-34.

57. Ἰω. 1, 19-28.

58. Πρβλ. Ἔξοδον Γ', 6: «Καὶ εἶπεν· ἐγὼ εἰμι ὁ Θεὸς τοῦ πατρὸς σου, Θεὸς Ἀβραάμ καὶ Θεὸς Ἰσαὰκ καὶ Θεὸς Ἰακώβ».

ἐλλειψοειδές, οἱ ὀφθαλμοὶ ἀμυγδαλωτοί, ἡ μύτη εὐθεῖα, τὸ στόμα μικρό. Φέρει βραχεῖα κόμη καὶ ἐπίσης βραχὺ γένειο. Τὰ πόδια τοῦ Ἰησοῦ εἰκονίζονται ὡς νὰ ἦσαν κολλημένα τὸ ἓνα πάνω στὸ ἄλλο, μὲ σκοπὸ τὴν ἀπόκρυψη τῆς αἰδοῦς<sup>59</sup>. Τὸ ρεῦμα τοῦ Ἰορδάνου ρεεῖ ὀρμητικὰ καὶ μέσα σὲ αὐτὸν κολυμβοῦν ψάρια.

Ἀριστερὰ εἰκονίζεται ὁ Ἅγιος Ἰωάννης ὁ Πρόδρομος, ὀλόσωμος, φέρων τρίχινο σάκκο. Εἶναι στραμμένος πρὸς τὰ δεξιὰ καὶ ἔχει προτεταμένο τὸ ἀριστερὸ χέρι σὲ στάση ὀμιλίας, ἐνῶ μὲ τὸ δεξιὸ «ἄπτεται τῆς κεφαλῆς τοῦ Δεσπότη»<sup>60</sup>.

Δεξιὰ εἰκονίζονται τοῦλάχιστον τρεῖς Ἄγγελοι «σεβίζοντες». Φοροῦν ποδήρεις, χειριδιωτοὺς, κυανόχρωμους χιτῶνες καὶ πλούσια πτυχοῦμενα ἱμάτια. Ἄνω καὶ στὸ μέσον εἰκονίζεται τμήμα φωτεινοῦ κύκλου, ἀπὸ τὸν ὁποῖον ἐκκινεῖ δέσμη φωτός<sup>61</sup>, ἡ ὁποία κατευθύνεται στὴν κεφαλὴ τοῦ Χριστοῦ.

Πάνω ἀπὸ τὴν παράσταση ὑπάρχει ἡ ἐπιγραφή:

«Η ΒΑΠ(ΤΙ)CIC».

Ἦτοι σὲ μεταγραφή:

«Ἡ Βάπ(τι)σις».

#### 4. Μεταμόρφωση.

Πάνω στὸ ὄρος Θαβὼρ παρίσταται, ὡς συνήθως, ὁ Χριστός, περιβαλλόμενος ἀπὸ τὸν Μωϋσῆ καὶ τὸν Προφήτην Ἠλία. Κάτω εἰκονίζονται οἱ τρεῖς Ἀπόστολοι, ἦτοι: Πέτρος, Ἰάκωβος καὶ Ἰωάννης<sup>62</sup>.

Στὸ κέντρο τῆς συνθέσεως παρίσταται ὁ Ἰησοῦς Χριστός μέσα σὲ ἐλλειψοειδῆ δόξα, ἀπὸ τὴν ὁποῖαν φύονται πέντε δέσμες φωτός<sup>63</sup>, μὲ τριγωνικὴ

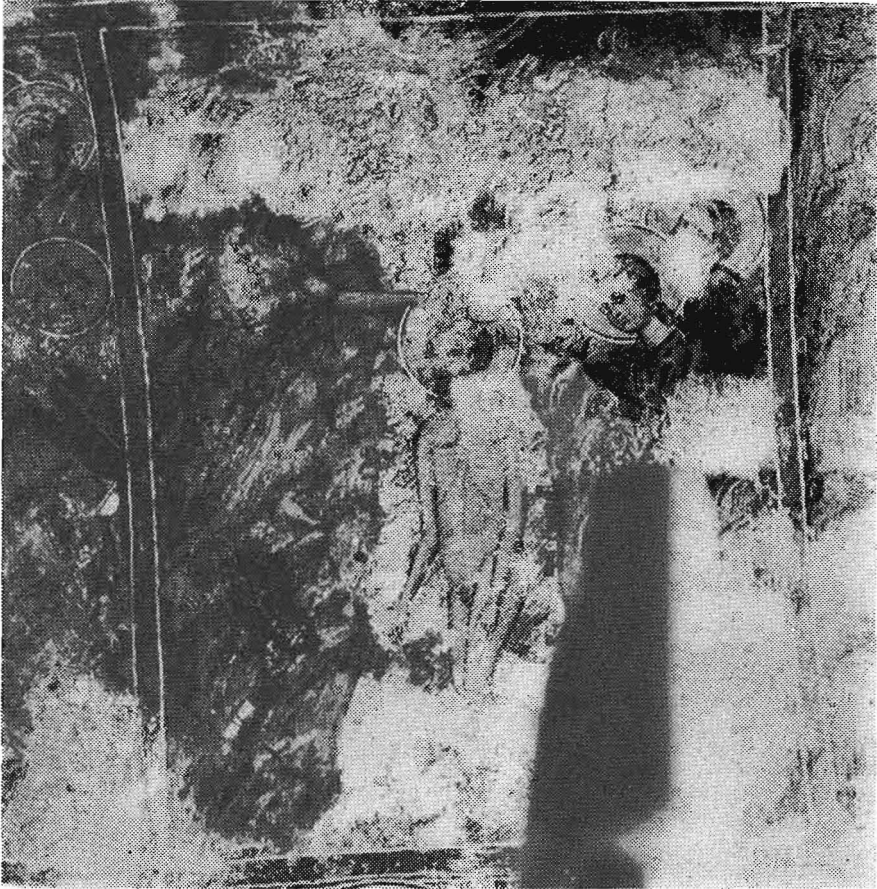
59. Ὁ νεωτερισμὸς αὐτὸς στὴ βυζαντινὴ τέχνη εἰσάγεται ἀπὸ τὰ μέσα τοῦ 11ου αἰ. στὴν Κωνσταντινούπολη, σύμφωνα μὲ ἀνατολίτικα πρότυπα (Ψαλτήριον τοῦ ἔτους 1066, Paris. Gr. 74). Ἰ. Β ο λ α ν ά κ η ς, Ἅγιος Ἰωάννης Ἀμαρίου, σ. 38.

60. Κατὰ τοὺς πρώτους χριστιανικοὺς χρόνους καὶ τὴν παλαιοχριστιανικὴν ἐποχὴν ὁ βαπτίζων ἐπέθετε κατὰ τὴν ὥραν τοῦ βαπτίσματος τὸ δεξιὸν χεῖρ ἐπὶ τοῦ βαπτιζομένου. Ἦδη στὴν τέχνη τῶν Κατακομβῶν τῆς Ρώμης ἀπαντοῦν παρόμοιες παραστάσεις, καθὼς καὶ σὲ μνημεῖα τῆς παλαιοχρ. ἐποχῆς. F. D e i c h m a n n, Ravenna, τ. 3, πίν. 251-253.

61. Μάρκ. 1,10: «Καὶ εὐθὺς ἀναβαίνων ἐκ τοῦ ὕδατος εἶδεν σχιζομένους τοὺς οὐρανοὺς καὶ τὸ πνεῦμα ὡς περιστεράν καταβαῖνον εἰς αὐτόν». Ἰ. Β ο λ α ν ά κ η ς, Ἅγιος Γεώργιος Ἀποδόλου, σ. 32.

62. Ματθ. 17, 1-9. Μάρκ. 9, 2-8. Λουκ. 9, 28-36.

63. Ἰ. Β ο λ α ν ά κ η ς, Ἅγιοι Θεόδωροι, σ. 33. Δ ι ο ν ὺ σ ι ο ς, Ἑρμηνεῖα, σ. 97: «Βουνὸν μὲ τρεῖς κορυφὰς καὶ εἰς τὴν μεσαίαν κορυφὴν ὁ Χριστὸς ἱστάμενος μὲ λευκὰ ἱμάτια καὶ εὐλογῶν· καὶ γύροθεν αὐτοῦ φῶς μὲ ἀκτῖνας...».



10. Μαριτσά, Ἅγιος Νικόλαος. Βάπτιση τοῦ Χριστοῦ.

ἀπόληξη. Ὁ Ἰησοῦς εἰκονίζεται ὀλόσωμος, μετωπικός. Φέρει ἔνσταυρο φωτοστέφανο μὲ τὴν ἐπιγραφή:

«Ο ΩΝ»

Ἦτοι σὲ μεταγραφῆ: «Ὁ ὦν», ἦτοι «ὁ ὑπάρχων», «ἐκεῖνος, ὁ ὁποῖος πράγματι ὑπάρχει».

Ὁ Χριστὸς φορεῖ πλούσια πτυχούμενα ἐνδύματα —ποδήρη, χειριδωτὸ χιτῶνα καὶ ἱμάτιο—. Εὐλογεῖ μὲ τὸ δεξιὸ χέρι καὶ κρατεῖ συνεπτυγμένο εἰλητάριο μὲ τὸ ἀριστερὸ χέρι.

Ἐκατέρωθεν τῆς κεφαλῆς τοῦ Χριστοῦ ὑπάρχει ἡ ἐπιγραφή:

«IC XC».

Ἦτοι σὲ μεταγραφῆ:

«Ἰ(ησοῦ)ς Χ(ριστός)ς».

Δεξιὰ τοῦ Χριστοῦ εἰκονίζεται ὁ Προφήτης Ἡλίας<sup>64</sup> ὀρθίως, ὀλόσωμος, στραμμένος πρὸς τὰ δεξιὰ, ἔχοντας ὑψωμένα τὰ χέρια σὲ στάση ὀμιλίας.

Πάνω ἀπὸ τὸ κεφάλι του ὑπάρχει ἡ ἐπιγραφῆ:

«Ο ΠΡ(Ο)Φ(ΗΤΗ)C ΗΛΙΟΥ».

Ἦτοι σὲ μεταγραφῆ:

«Ὁ Πρ(ο)φ(ήτης) Ἡλιού».

Ἀριστερὰ τοῦ Ἰησοῦ εἰκονίζεται ὁ Προφήτης Μωϋσῆς<sup>65</sup>, ὀλόσωμος, ὀρθίως, στραμμένος πρὸς τ' ἀριστερά. Κρατεῖ στὰ χέρια τὶς πλάκες τοῦ Νόμου. Πάνω ἀπὸ τὸ κεφάλι του ὑπάρχει ἡ ἐπιγραφῆ:

«Ο ΠΡ(Ο)Φ(ΗΤΗC) ΜΩΥCΙC».

Ἦτοι σὲ μεταγραφῆ:

«Ὁ Πρ(ο)φ(ήτης) Μωϋσῆς».

Κάτω, καὶ σὲ πρῶτο ἐπίπεδο, εἰκονίζονται οἱ τρεῖς Ἀπόστολοι. Ἀριστερὰ παρίσταται ἓνας Ἀπόστολος γονυκλινῆς, στὸ μέσον δεύτερος Ἀπόστολος πεσμένος ὑπτια στὸ ἔδαφος καὶ δεξιὰ τρίτος Ἀπόστολος, ἐπίσης γονυκλινῆς, στραμμένος πρὸς τὰ δεξιὰ. Ἡ σύνθεση ἔχει ὑποστειῖ πολλές φθορὲς καὶ ἔχει ἀλλοιωθεῖ σὲ μεγάλο βαθμὸ.

Βόρειο μισὸ καμάρας.

Ἡ ἐπιφάνεια αὐτῆς χωρίζεται σὲ τρία ὀρθογωνίου σχήματος διάχωρα, στὰ ὁποῖα εἰκονίζονται σκηνές ἀπὸ τὸν κύκλο τοῦ λεγομένου Δωδεκαῶρου, ἀποτελοῦσαι συνέχεια τῶν παραστάσεων τοῦ νοτίου μισοῦ τῆς καμάρας, ἦτοι (ἀπὸ Δ. πρὸς Α.):

##### 5. Βαϊφόρος.

Στὸ κέντρον τῆς συνθέσεως<sup>66</sup> εἰκονίζεται ὁ Ἰησοῦς Χριστός, καθήμενος «ἐπὶ πῶλου ὄνου»<sup>67</sup>. Ὁ Ἰησοῦς εἶναι στραμμένος πρὸς τὰ δεξιὰ. Φέρει

64. Βασιλειῶν Δ', 3 κ.έ.: «Καὶ ἄγγελος Κυρίου ἐκάλεσεν Ἡλιού τὸν Θεσβίτην λέγων· ...».

65. Ἐξοδος Β', 1 κ.έ.

66. Ματθ. 21, 1-11. Μάρκ. 11, 1-10. Λουκ. 19, 2-38. Ἰω. 12, 12-18.

67. Ζαχαρ. Θ', 9: «Χαῖρε σφόδρα, θύγατερ Σιών· κήρυσσε, θύγατερ Ἱερουσαλήμ· ἰδοὺ ὁ βασιλεὺς σου ἔρχεται σοι, δίκαιος καὶ σώζων αὐτός, πραῖς καὶ ἐπιβεβηκῶς ἐπὶ ὑπόζυγιον καὶ πῶλον νέον». Πρβλ. Ἡσαΐαν ΕΒ', 11 καὶ Ματθ. 20, 5.

ἔνσταυρο φωτιστόφανο μετὴν ἐπιγραφή: «Ο ΩΝ». Τὸ πρόσωπο τοῦ Χριστοῦ εἶναι ἔλλειψοειδές, ἐπιμηκές, φέρει στὸ κεφάλι πλούσια καστανὴ κόμη καὶ βραχύ, πυκνὸ, ἐπίσης καστανὸ γένειο. Οἱ ὀφθαλμοὶ Του εἶναι ἀμυγδαλωτοί, ἡ μύτη εὐθεῖα, τὸ στόμα μικρό.

Ὁ Ἰησοῦς φορεῖ ποδῆρη, χειριδωτὸ χιτῶνα χρώματος ἐρυθροῦ καὶ κυανόχρωμο ἱμάτιο. Εὐλογεῖ μετὸ δεξιὸ χέρι, ἐνῶ μετὸ ἀριστερὸ φαίνεται νὰ κρατοῦσε συνεπτυγμένον εἰλητήριο. Ὁ ὄνος εἶναι λευκοῦ χρώματος, κινεῖται πρὸς τὰ δεξιὰ<sup>68</sup> καὶ φέρει ἀπλὸ σάγμα. Παρίσταται νὰ κύπτει κάτω στὸ ἔδαφος καὶ νὰ τρώγει βλαστοὺς ἀπὸ φυτὰ.

Ἀριστερά, ὡς πρὸς τὸν θεατὴν, παρίσταται ὁ ὄμιλος τῶν Ἀποστόλων. Δεξιὰ εἰκονίζεται ἡ πόλις τῶν Ἱεροσολύμων, ἡ ὁποία περιβάλλεται μετὲς τειχῶν, ποὺ περατοῦται στὸ ἄνω τμήμα του σὲ ὀδοντωτὰς ἐπάλλξεις. Ἡ πύλη τῆς πόλεως εἶναι σχήματος ὀρθογωνίου, τοξωτὴ ἄνω. Μπροστὰ ἀπὸ τὴν πύλην εἰκονίζεται ὁ ὄμιλος τῶν Ἑβραίων, ποὺ ὑποδέχονται τὸν Χριστό.

Στὸν κατακόρυφο ἄξονα τῆς συνθέσεως παρίσταται δένδρον, πᾶνω στὸ ὁποῖο ἔχει ἀνέβει ἓνα παιδί καὶ κόπτει κλαδιά, γιὰ τὴν ὑποδοχὴ τοῦ Χριστοῦ. Κάτω καὶ δεξιὰ ἓνα ἄλλο παιδί στρώνει τὸ ἱμάτιόν του στὸ ἔδαφος γιὰ νὰ περάσει ὁ Χριστός<sup>69</sup>. Ἀριστερά καὶ στὸ βάθος παρίσταται ὄρεινός ὄγκος.

Ἄνω καὶ στὸ μέσον τῆς συνθέσεως ὑπάρχει ἡ ἐπιγραφή:

«Η ΒΑ·Ι·ΦΟΡΟΣ».

Ἦτοι σὲ μεταγραφὴ:

«Ἡ Βαϊφόρος».

## 6. Σταύρωση.

Ἀνατολικά τῆς Βαϊφόρου εἰκονίζεται ἡ Σταύρωση τοῦ Χριστοῦ<sup>70</sup>. Στὸν κατακόρυφο ἄξονα τῆς συνθέσεως παρίσταται ὁ Ἰησοῦς Χριστὸς ἐπάνω στὸ σταυρό. Φέρει φαιοῦ χρώματος κολόβιον<sup>71</sup>. Δεξιὰ Του εἰκονίζεται ἡ Θεοτόκος<sup>72</sup>, ἱσταμένη παρὰ τὸν σταυρὸν καὶ ἀριστερά Του ὁ Ἅγιος Ἰωάννης ὁ Θεολόγος<sup>73</sup>.

68. Ἰ. Βολανάκης, Ἅγιος Γεώργιος Βαθειακοῦ, σ. 32.

69. Ἰ. Βολανάκης, Ἅγιος Γεώργιος Ἀποδόλου, σ. 35.

70. Ματθ. 27, 33-37, Μάρκ. 15, 24-41. Λουκ. 23, 33-49. Ἰω. 19, 16-30. Ἰ. Βολανάκης, Ἅγιοι Θεόδωροι, σ. 35-36. Ἄ. Ὀρλάνδος, Βυζαντινοὶ καὶ Μεταβυζαντινοὶ ναοὶ τῆς Ρόδου, ΑΒΜΕ, τ. 6 (1948), σ. 127, εἰκ. 108.

71. Σ. Πελεκανίδης, Καλλιέργης, σ. 64, πίν. 31.

72. Ἰω. 19, 25: «Ἐιστήκεισαν δὲ παρὰ τῷ σταυρῷ τοῦ Ἰησοῦ ἡ μήτηρ αὐτοῦ καὶ ἡ ἀδελφὴ τῆς μητρὸς αὐτοῦ...».

73. Ἰω. 19, 26: «Ἰησοῦς οὖν ἰδὼν τὴν μητέρα καὶ τὸν μαθητὴν παρεστῶτα ἐν ἡγάπα, λέγει τῇ μητρὶ· γύναι, ἴδε ὁ υἱός σου».

Στὸ βάθος τῆς συνθέσεως παρίσταται τὸ τεῖχος τῆς πόλεως τῶν Ἱεροσολύμων μὲ πύργους, ποὺ δηλώνει, ὅτι ἡ σταύρωση τοῦ Ἰησοῦ ἔλαβε χώραν ἔξω ἀπὸ τὴν πόλιν τῶν Ἱεροσολύμων<sup>74</sup>. Κάτω ἀκριβῶς ἀπὸ τὸν σταυρὸ εἰκονίζεται ἡ ὀπὴ σπηλαίου.

#### 7. Κάθοδος τοῦ Χριστοῦ στὸν Ἄδη (Ἀνάσταση).

Ἀνατολικά τῆς Σταυρώσεως παρίσταται ἡ Κάθοδος τοῦ Χριστοῦ στὸν Ἄδη, ἥτοι ἡ Ἀνάσταση τοῦ Χριστοῦ κατὰ τὸν βυζαντινὸ τύπο<sup>75</sup>. Ἡ παράσταση δὲν διατηρεῖται σὲ καλὴ κατάσταση, ἐπειδὴ μὲ τὸν χρόνον καὶ τὴν ὑγρασία ἔχουν σχηματισθεῖ ἄλατα, τὰ ὁποῖα καλύπτουν τὸ μεγαλύτερον μέρος τῆς ἐπιφανείας αὐτῆς.

Ὁ ἄλλος εἰκονογραφικὸς τύπος, ὅπου εἰκονίζεται ὁ Χριστὸς θριαμβευτῆς, ἐξερχόμενος ἀπὸ σαρκοφάγου, κρατώντας ἕνα λάβαρον στὰ χέρια, εἶναι ὁ δυτικὸς εἰκονογραφικὸς τύπος, ὁ ὁποῖος εἰσήχθη στὴν Ἀνατολὴ ἀπὸ τὴν Δύση κατὰ τὸ β' μισθὸ τοῦ 15οῦ αἰ.<sup>76</sup>

Στὸ κέντρο τῆς συνθέσεως τῆς Καθόδου τοῦ Χριστοῦ στὸν Ἄδη εἰκονίζεται ὁ Ἰησοῦς Χριστὸς ὀλόσωμος, περιβαλλόμενος ἀπὸ ἔλλειψοειδῆ δόξα. Πατεῖ πάνω στὶς συντριβεῖσες πύλες τοῦ Ἄδου<sup>77</sup>. Διακρίνονται τὰ πόδια τοῦ Χριστοῦ μὲ τοὺς «τύπους τῶν ἡλῶν»<sup>78</sup>. Τὸ ὑπόλοιπον τμήμα τοῦ σώματος τοῦ Χριστοῦ εἶναι σχεδὸν ἐξ ὀλοκλήρου ἀλλοιωμένο.

Ἐπίσης διακρίνεται τὸ δεξιὸ χέρι τοῦ Χριστοῦ, μὲ τὸ ὁποῖο κρατεῖ τὸ ἀριστερὸ χέρι τοῦ προπάτορα τοῦ ἀνθρωπίνου γένους, τοῦ Ἀδάμ<sup>79</sup> καὶ τὸν ἐγείρει ἀπὸ τοὺς νεκροὺς<sup>80</sup>. Κάτω δεξιὰ καὶ ἀριστερὰ παρίστανται προπάτορες, ἐγειρόμενοι ἀπὸ σαρκοφάγους, καθὼς καὶ δίκαιοι τῆς Παλαιᾶς Διαθήκης.

74. Ἰω. 19, 17: «Παρέλαβον οὖν τὸν Ἰησοῦν καὶ βαστάζων ἑαυτῷ τὸν σταυρὸν ἐξῆλθεν εἰς τὸν λεγόμενον κρανίου τόπον, ὃ λέγεται Ἐβραϊστὶ Γολγοθᾶ, ὅπου αὐτὸν ἐσταύρωσαν...».

75. Α' Πέτρου 3, 18-20. Ἰ. Καρμίρης, Ἡ εἰς Ἄδου Κάθοδος τοῦ Χριστοῦ ἐξ ἐπόψεως ὀρθόδοξου, Ἀθῆναι 1939, σ. 9 κ.έ. Ἰ. Βολανάκης, Ἁγιοὶ Θεόδωροι, σ. 36.

76. Α. Παλιούρας, Ἡ δυτικὸς τύπος Ἀνάστασης τοῦ Χριστοῦ καὶ ὁ χρόνος εἰσαγωγῆς τῆς στὴν ὀρθόδοξη τέχνη, Ἀνάτυπον ἀπὸ τὸν Ζ' τόμον τῆς «Δωδώνης», Ἐπιστημονικῆς Ἐπετηρίδας τῆς Φιλοσοφικῆς Σχολῆς τοῦ Πανεπιστημίου Ἰωαννίνων (Ἰωαννίνα 1978), σ. 385-397.

77. Ἰ. Βολανάκης, Ἁγιὸς Γεώργιος Ἀποδόλου, σ. 36.

78. Ἰω. 20, 25: «Ἐὰν μὴ ἴδω ἐν ταῖς χερσίν αὐτοῦ τὸν τύπον τῶν ἡλῶν...». Ἰ. Βολανάκης, Ἁγιὸς Γεώργιος Ἀποδόλου, σ. 36.

79. Α. Ξυγγόπουλος, Ἁγιοὶ Ἀπόστολοι, πίν. 28.

80. Ἰ. Βολανάκης, Ἁγιὸς Γεώργιος Βαθειαικοῦ, σ. 39.

Βόρειο μισὸ καμάρας Ἱεροῦ Βήματος.

#### 8. Ἀνάληψη τοῦ Χριστοῦ.

Ἡ παράσταση τῆς Ἀναλήψεως τοῦ Χριστοῦ<sup>81</sup> ἔχει ὑποστῆι πολλές ἀλλοιώσεις καὶ τὸ ἄνω τμήμα αὐτῆς εἶναι τελείως κατεστραμμένο. Διατηρεῖται μόνο τὸ κάτω μισὸ τῆς συνθέσεως.

Στὸ κέντρο τῆς παραστάσεως εἰκονίζεται ἡ Θεοτόκος<sup>82</sup>, ὀλόσωμος, ὄρθια, μετωπική, σὲ στάση δεήσεως. Φορεῖ ποδήρη, χειριδωτό, κυανοῦ χρώματος χιτῶνα, πορφυρὸ μαφόριο καὶ ἐρυθρὰ ὑποδήματα. Ἐκατέρωθεν τῆς Παναγίας παρίστανται οἱ Ἀπόστολοι, σὲ δύο ἡμιχόρια<sup>83</sup>, οἱ ὅποιοι φέρουν ποδήρεις, χειριδωτοὺς χιτῶνες, πλούσια πτυχούμενα ἱμάτια καὶ σανδάλια στὰ πόδια.

Στὸ ἄνω τμήμα τῆς συνθέσεως θὰ εἰκονίζετο προφανῶς ὁ Χριστός, ἀνερχόμενος στοὺς οὐρανοὺς, ἀπὸ τὴν παράσταση τοῦ ὁποίου δὲν διατηρεῖται κανένα λείψανο. Συνήθως ὁ ἀναλαμβανόμενος Κύριος παρίσταται μέσα σὲ κυκλικὴ ἢ ἔλλειψοειδῆ δόξα, ἡ ὁποία φέρεται ἀπὸ δύο ἢ τέσσερις ὀλόσωμους Ἀγγέλους, οἱ μορφὲς τῶν ὁποίων ἀνακαλοῦν στὴ μνήμη μας ἀρχαῖες Νίκες.

Δυτικὸς τοῖχος.

Ἡ ἐπιφάνεια τοῦ δυτικοῦ τοίχου χωρίζεται σὲ δύο ζῶνες, ἤτοι:

Ἄνω ζώνη.

#### 9. Κοίμησις τῆς Θεοτόκου.

Πάνω ἀπὸ τὴν εἴσοδο τοῦ ναοῦ τοῦ Ἁγίου Νικολάου τῶν Μαρितσῶν εἰκονίζεται, ὡς συνήθως<sup>84</sup>, ἡ Κοίμησις τῆς Θεοτόκου<sup>85</sup>. Στὸν κάθετο ἄξονα τῆς συνθέσεως παρίσταται ὁ Ἰησοῦς Χριστὸς ὀλόσωμος, ὄρθιος, μετωπικός, περιβαλλόμενος ἀπὸ φωτεινὴ δόξα, μέσα στὴν ὁποίαν εἰκονίζονται πέντε Ἀγγελοι. Ὁ Ἰησοῦς κρατεῖ μὲ τὸ ἀριστερὸ Του χέρι τὴν ψυχὴ τῆς Θεοτόκου ὡς βρέφος σπαργανωμένο<sup>86</sup>.

81. Ἰ. Βολανάκης, Ὁ ναὸς τοῦ Ἁγίου Γεωργίου στὰ Μάσαρη Ρόδου καὶ οἱ τοιχογραφίες αὐτοῦ, Ρόδος 1989, σ. 27-29. K. Weitzmann, Spätantike und frühchristliche Buchmalerei, München 1977, σ. 100, πίν. 36.

82. Πεντηκοστάριον, Πέμπτη τῆς Ἀναλήψεως, Συναξάριον, ἔκδοσις τῆς Ἀποστολικῆς Διακονίας τῆς Ἐκκλησίας τῆς Ἑλλάδος, Ἀθήναι 1959, σ. 164: «... παρούσης ἐκεῖσε τῆς ἀχράντου Ἀυτοῦ Μητρός...».

83. Ἰ. Βολανάκης, Ἁγιοὶ Θεόδωροι, σ. 37-38.

84. Ἰ. Βολανάκης, Ἁγιοὶ Θεόδωροι, σ. 38.

85. L. Wratislav-Mitrović — N. Okunev, La Dormition de la Sainte Vierge dans la peinture médiévale orthodoxe, Byzantinoslavika, τ. 3 (1931), σ. 134 κ.έ.

86. Σ. Πελεκανίδης, Καλλιέργης, σ. 70.



Δεξιά τοῦ Χριστοῦ παρίσταται ἓνας Ἅγιος Ἱεράρχης, πιθανῶς ὁ Ἅγιος Ἰάκωβος ὁ Ἀδελφόθεος. Εἰκονίζεται γέρων, μὲ πλοῦσια λευκὴ κόμη καὶ μακρὸ γένειο. Φέρει πολυσταύριο φελόνιο καὶ λευκὸ ὠμοφόριο μὲ μεγάλους μαύρους σταυρούς. Μὲ τὸ δεξιὸ χέρι κρατεῖ κλειστὸ κώδικα Ἐδαγγελίου μὲ πολύτιμη στάχωση διάλιθη.

Ἀριστερὰ τοῦ Χριστοῦ εἰκονίζονται δύο Ἅγιοι Ἱεράρχες<sup>87</sup>. Ὁ ἓνας εἶναι πρεσβύτερος καὶ ὁ ἄλλος νεώτερος. Φέρουν φελόνια καὶ ὠμοφόρια, κρατοῦν δὲ ἀνεπτυγμένα, ἐνεπίγραφα λειτουργικὰ εἰλητάρια.

Στὸν ὀριζόντιο ἄξονα τῆς συνθέσεως παρίσταται ἡ Θεοτόκος, κείμενη στῆ νεκρική κλίνη, ἡ ὁποία καλύπτεται μὲ ἐρυθρὰ ποδέα, πλοῦσια πτυχούμενη καὶ φέρει διάλιθο διάκοσμο. Ἡ Θεοτόκος φορεῖ ποδήρη, χειριδωτό, κυανοῦ χρώματος χιτῶνα καὶ πορφυρὸ μαφόριο. Τὸ κεφάλι τῆς Παναγίας περιβάλλεται μὲ φωτοστέφανο. Ἐκατέρωθεν τῆς κεφαλῆς ὑπάρχει ἡ ἐπιγραφή:

«ΜΗ(ΤΗ)Ρ Θ(ΕΟ)Υ».

Ἦτοι σὲ μεταγραφῆ:

«Μή(τη)ρ Θ(εο)ῦ».

Δεξιά καὶ ἀριστερὰ τῆς Παναγίας εἰκονίζονται σὲ δύο ἡμιχόρια οἱ Ἀπόστολοι. Φοροῦν ποδήρεις, χειριδωτοὺς χιτῶνες καὶ ἱμάτια, τὰ ὁποῖα φέρουν πλοῦσια πτύχωση. Τὰ σώματά των εἶναι κεκαμμένα, ἐνῶ τὰ κεφάλια γέρνουν πρὸς τὰ κάτω, ὑποβασταζόμενα ἀπὸ τὶς παλάμες τῶν χειρῶν, σὲ ἔνδειξη βαθείας, ἀλλὰ συγκατατημένης ὀδύνης. Στὸ νότιο ἡμιχόριο τῶν Ἀποστόλων προεξάρχει ὁ Ἀπόστολος Πέτρος<sup>88</sup>, ἐνῶ στὸ βόρειο ὁ Ἀπόστολος Παῦλος<sup>89</sup>.

Κάτω καὶ στὸ μέσον φαίνεται ὅτι εἰκονίζετο τὸ ἐπεισόδιο τοῦ Ἰεφονίου<sup>90</sup>. Ἡ παράσταση φέρει πολλὰς φθορὰς, ἰδίως κάτω καὶ ἀριστερὰ.

Στὸ ἄνω τμήμα τῆς συνθέσεως ὑπάρχει ἡ ἐπιγραφή:

«Η ΚΟΙΜΗΣΙΣ ΤΗΣ Θ(ΕΟΤΟ)ΚΟΝ».

87. Πρόκειται πιθανῶς γιὰ τοὺς ἐξῆς Ἱεράρχες: α') Διονύσιον Ἀρεοπαγίτην, β') Τιμόθεον. Πρβλ. Σ. Πελεκανίδης, Καλλιέργης, σ. 71. Ἰ. Βολανάκης, Ἅγιοι Θεόδωροι, σ. 40.

88. Σ. Πελεκανίδης, Καλλιέργης, σ. 72, πίν. ΙΒ'-ΙΓ'. Ἰ. Βολανάκης, Ἅγιοι Θεόδωροι, σ. 41.

89. Ἰ. Βολανάκης, Ἅγιοι Θεόδωροι, σ. 40.

90. Διονύσιος, Ἑρμηνεία, σ. 144: «... καὶ εἰς Ἑβραῖος ἐμπροσθεν τῆς κλίνης, ἔχων κοιμένα τὰ χέρια, κρεμασμένα εἰς τὴν κλίνην καὶ ἐμπροσθεν αὐτοῦ εἰς ἄγγελος μὲ γυμνὸ σπαθί...».

Ἦτοι σὲ μεταγραφῆ:

«Ἡ Κοίμησις τῆς Θ(εοτό)κου».

Στὸ βάθος τῆς συνθέσεως παρίστανται τελείως συμβατικά ἀρχιτεκτονήματα<sup>91</sup>.

Νότιος τοῖχος.

Στὴν ἐπιφάνεια τῆς νοτίας ἐσωτερικῆς πλευρᾶς τοῦ κυρίως ναοῦ εἰκονίζονται διάφορες παραστάσεις, ἦτοι (ἀπὸ Α. πρὸς Δ.):

Ἀρχάγγελος Μιχαήλ ὁ Θ(εο)αρενός (πίν. 11).

Παρίσταται ὀλόσωμος, ὄρθιος, μετωπικός, σὲ ὑπερφυσικὸ μέγεθος<sup>92</sup>. Τὸ πρόσωπό του εἶναι ἡμικατεστραμμένο. Φορεῖ ποδῆρη, χειριδωτό, πρασίνου χρώματος χιτῶνα καὶ πορφυρὸ σάκκο. Ἐπίσης φέρει τὸν «αὐτοκρατορικὸν λῶρον»<sup>93</sup>, χρώματος κιτρίνου (ἀπόχρωση ὠχρας), διάλιθο καὶ ἐρυθρὰ ὑποδήματα. Πατεῖ πάνω σὲ ἐρυθρὸ προσκεφάλαιο. Μὲ τὸ δεξιὸ χέρι φέρει ἀκῆπτρο, ὡς διαγγελεὺς τῶν θεῶν βουλῶν, ἐνῶ μὲ τὸ ἀριστερὸ κρατεῖ ἕνα μικρὸ στηθάριο, μέσα στὸ ὁποῖο εἰκονίζεται ὁ Ἰησοῦς Χριστός, ὡς «Ἐμμανουήλ»<sup>94</sup>. Ἐκατέρωθεν τῆς κεφαλῆς τοῦ Χριστοῦ ὑπάρχει ἡ ἐπιγραφῆ:

«EMMANOYHA».

Ἦτοι σὲ μεταγραφῆ:

«Ἐμμανουήλ»<sup>95</sup>.

Ἐκατέρωθεν τῆς κεφαλῆς τοῦ Ἀρχαγγέλου Μιχαήλ ὑπάρχει ἡ ἐπιγραφῆ:

«Ο ΑΡΧ(ΩΝ) ΜΙΧΑΗΛ [Ο ΘΑ]ΡΕΝΟΣ».

Ἦτοι σὲ μεταγραφῆ:

«Ὁ Ἀρχων Μιχαήλ [ὁ Θ(εο)α]ρενός».

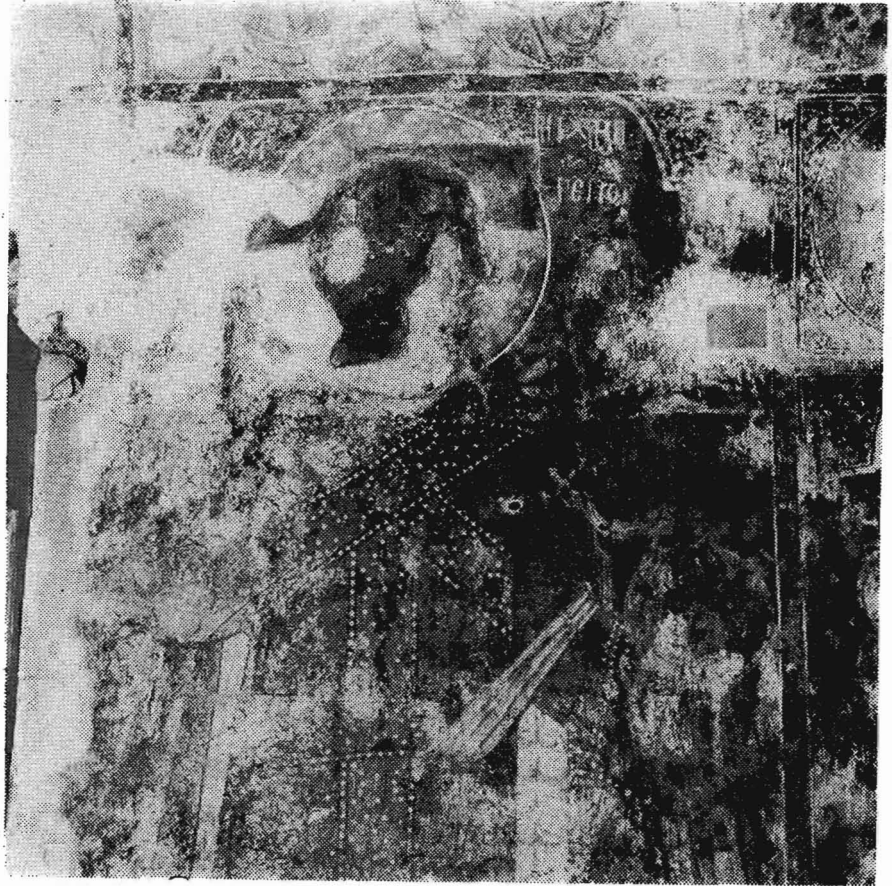
91. Διονύσιος, Ἐρμηνεῖα, σ. 144: «Σπίτια καὶ μέσον ἢ Παναγία κειμένη ἐπὶ κλίνης νεκρά, ἔχουσα ἔμπροσθέν της σταυρωμένα τὰ χέρια...». Ἄ. Τσιτουρίδου, Ἅγιος Νικόλαος Ὁρφανός, σ. 104-106, πίν. 30.

92. Σὲ πολλοὺς ναοὺς τῆς Δωδεκανήσου ὁ Ἀρχάγγελος Μιχαήλ εἰκονίζεται συνήθως σὲ ὑπερφυσικὸ μέγεθος. Μεταξὺ ἄλλων ἀναφέρομε καὶ τὰ ἐξῆς μνημεῖα: α') Ρόδος - Ἀσκληπιεῖο, ναὸς Κοιμήσεως τῆς Θεοτόκου, β') Σύμη - Ἱερὰ Μονὴ Ταξιάρχῃ Μιχαήλ Πανορμίτη, Καθολικὸ κ.ἄ.

93. Κ. Πορφυρογέννητος, Ἐκθεσις τῆς βασιλείου τάξεως, PG 112, στ. 189: «Καὶ μετὰ τοῦ ἐνδυθῆναι τοὺς λῶρους τοὺς δεσπότας καὶ ὑπὸ τῶν πραιποσίτων στεφθῆναι ... οἱ τε μάλιστα καὶ ἀνθύπατοι οἱ φοροῦντες τοὺς λῶρους...».

94. Ἰ. Βολανάκης, Ἅγιος Γεώργιος Βαθειαικοῦ, σ. 54.

95. Ἡσαΐας Ζ', 14: «Διὰ τοῦτο δώσει Κύριος αὐτὸς ὑμῖν σημεῖον· ἰδοὺ ἡ παρθένος ἐν γαστρὶ ἔξει καὶ τέξεται υἱὸν καὶ καλέσεις τὸ ὄνομα αὐτοῦ Ἐμμανουήλ».



11. Μαριτσά, "Άγιος Νικόλαος. Άρχάγγελος Μιχαήλ ὁ θαρενός.

Πρόκειται προφανῶς γιὰ εἰκονογραφικὸ τύπο τοῦ Ἀρχαγγέλου Μιχαήλ, ὅπως εἰκονίζετο στὴν Ἱερὰ Μονὴ τοῦ Ταξιάρχη Μιχαήλ στὸ Θάρι<sup>96</sup>, ἢ ὅποια βρίσκεται πλησίον τοῦ σημερινοῦ οἰκισμοῦ «Λάεσμα, τά»<sup>97</sup>, τῆς νοτίας Ρόδου.

96. Ἡ ὀνομασία «Θάρι» εἶναι πιθανῶς προελληνική. Συγγενές εἶναι καὶ τὸ τοπωνύμιο «Θά», ἐπίσης προελληνικό, τὸ ὁποῖο ἀπαντᾷ στὴν περιοχή τῆς Κοινότητος Λαχανιάς Ρόδου, ὅπου καὶ τὸ ναῦδριο τοῦ Ἁγίου Γεωργίου Θά.

97. Στὴν περιοχή αὐτὴ ἔκειτο κατὰ τὴν ἀρχαιότητα ὁ Δῆμος τῶν Λαδαρμίων, ὁ ὁποῖος ἀνήκε στὴν πόλη τῆς Λίνδου. Ἰ. Παπαχριστοδούλου, Συμβολὴ στὴν ἱστορικὴ καὶ ἀρχαιολογικὴ ἔρευνα τῶν Δήμων τῆς ἀρχαίας ροδιακῆς πολιτείας, Ἀθῆναι 1983, σ. 67, 73, 75.

Ἡ ἐπιφάνεια τοῦ τοίχου δυτικὰ τοῦ Ταξιάρχῃ Μιχαήλ χωρίζεται σὲ δύο ὀριζόντιες ζώνες, ἤτοι:

Ἄνω ζώνη: Εἰκονίζονται τέσσερις μορφές Ἁγίων γυναικῶν, ἀπὸ τὴν ὀσφὺ καὶ ἄνω, μέσα σὲ στηθάκια, ἤτοι (ἀπὸ Α. πρὸς Δ.):

1. Ἁγία Εἰρήνη (;).

Φορεῖ χειριδωτό, ἐρυθροῦ χρώματος χιτῶνα καὶ πορφυρὸ ἱμάτιο. Στὸ κεφάλι φέρει μαργαριτοκόσμητο στέμμα μὲ σταυρὸ στὸ κέντρο. Πιθανῶς πρόκειται γιὰ τὴν Ἁγία Εἰρήνη<sup>98</sup>, τὴν αὐτοκράτειρα τοῦ Βυζαντίου<sup>99</sup>.

2. Ἁγία, ἀδιάγνωστος.

Ἡ παράσταση εἶναι ἡμιεξίτηλος. Εἰκονίζεται Ἁγία ἀδιάγνωστος, ἡ ὅποια φέρει χειριδωτό, καστανοῦ χρώματος χιτῶνα καὶ πορφυρὸ μαφόριο.

3. Ἁγία, ἀδιάγνωστος.

Ἡ παράσταση εἶναι ἡμιεξίτηλος. Παρίσταται Ἁγία ἀδιάγνωστος, ἡ ὅποια φορεῖ καστανόχρωμο χιτῶνα καὶ πορφυρὸ μαφόριο.

4. Ἁγία, ἀδιάγνωστος.

Εἰκονίζεται Ἁγία ἀδιάγνωστος, ἡ ὅποια φέρει χειριδωτό, κυανόχρωμο χιτῶνα καὶ πορφυρὸ ἱμάτιο. Ἡ παράσταση εἶναι ἡμιεξίτηλος.

Κάτω ζώνη: Παρίστανται τρεῖς Ἁγιοί, ὀλόσωμοι, ὄρθιοι, μετωπικοί, ἤτοι (ἀπὸ Α. πρὸς Δ.):

1. Ἁγιος Γεώργιος ὁ Διασορίτης.

Εἰκονίζεται μὲ ὠραῖα νεανικὰ χαρακτηριστικά. Τὸ πρόσωπό του εἶναι ὠσειδές, ἡ κόμη βραχεῖα, βοστρυχωτή, ὁ λαιμὸς λεπτός<sup>100</sup>. Φέρει ποδῆρη, χειριδωτό, κυανόχρωμο χιτῶνα μὲ παρυφή κάτω καὶ ἐρυθρόχρωμη χλαμύδα, πλούσια πτυχούμενη, ἡ ὅποια πορποῦται πάνω ἀπὸ τὸν δεξιὸν ὄμο μὲ διάλιθη, κυκλικοῦ σχήματος πόρπη. Φορεῖ κίτρινα ὑποδήματα. Μὲ τὸ δεξιὸν κρα-

98. Διονύσιος, Ἑρμηνεία, σ. 173.

99. Πρόκειται γιὰ τὴν αὐτοκράτειρα Εἰρήνη, ἡ ὅποια συνεκάλεσε τὴν Ζ' Οἰκουμένη Σύνοδο στὴ Νίκαια τῆς Βιθυνίας τὸ ἔτος 787 μ.Χ. Κ. Στεφανίδης, Ἐκκλησιαστικὴ Ἱστορία, Ἀθῆνα 1959, σ. 271, 780.

100. Ἡ παράσταση ἦτο ἐπιζωγραφημένη. Ἀφαιρέθηκε τὸ στῶμα τῆς ἐπιζωγραφῆσεως καὶ ἀποκαλύφθηκε ἡ ἀρχικὴ μορφή τοῦ Ἁγίου Γεωργίου.

τεῖ σταυρό, ἐνῶ ἔχει τὴν ἀριστερὴ παλάμη ἀνοικτὴ στὴν τυπικὴ στάση τῶν μαρτύρων.

Ἐκατέρωθεν τῆς κεφαλῆς τοῦ ὑπάρχει ἡ ἐπιγραφή:

«[O ΑΓ(ΙΟC)] ΓΕΩΡΓΙΟC  
[O] ΔΙΑCΟΡΙΤΗC».

Ἦτοι σὲ μεταγραφῆ:

«[ἽΟ Ἁγ(ιος)] Γεώργιος  
[ὁ] Διασορίτης»<sup>101</sup>.

Τὸ ἐπίθετο «Διασορίτης» προέρχεται πιθανῶς ἀπὸ τὸ «Διοσιερίτης», ἥτοι ἀπὸ Μονὴ τοῦ Ἁγίου Γεωργίου, ἡ ὁποία ἔκειτο στὸ Ἱερὸ τοῦ Διδὸς τῆς Λυδίας<sup>102</sup> καὶ ἀπαντᾷ καὶ σὲ ἄλλα μνημεῖα<sup>103</sup>.

## 2. Ἁγιος Δημήτριος.

Δυτικὰ τοῦ Ἁγίου Γεωργίου εἰκονίζεται ὁ Ἁγιος Δημήτριος<sup>104</sup>. Φορεῖ ποδῆρη, χειριδωτό, ἐρυθροῦ χρώματος χιτῶνα, ἐρυθρά, διάλιθη ἐπιμα-  
νίκια καὶ πράσινη χλαμῦδα μὲ διάλιθη παρυφή. Τὸ κεφάλι τοῦ περιβάλλεται  
μὲ φωτιστέφανο. Τὸ πρόσωπο τοῦ Ἁγίου εἶναι κατεστραμμένο. Ἐχει ἀνοι-  
κτὴ τὴν ἀριστερὴ παλάμη, στὴν τυπικὴ στάση τῶν μαρτύρων. Μὲ τὸ δεξι  
χέρι φαίνεται ὅτι κρατοῦσε σταυρό.

Ἐκατέρωθεν τῆς κεφαλῆς αὐτοῦ ὑπάρχει ἡ ἐπιγραφή:

«Ο ΑΓΙΟC ΔΗΜΗΤΡΙΟC  
Ο ΜΕΓΑΛΟΜ[ΑΡΤΥC]».

Ἦτοι σὲ μεταγραφῆ:

«ἽΟ Ἁγιος Δημήτριος  
ὁ Μεγαλομ[άρτυς]».

## 3. Ἁγιος Μερκούριος.

Δυτικὰ τοῦ Ἁγίου Δημητρίου εἰκονίζεται ἕνας ἄλλος Ἁγιος, πιθα-  
νώτατα ὁ Ἁγιος Μερκούριος<sup>105</sup>. Φορεῖ ποδῆρη, χειριδωτό, κυανοῦ χρώματος  
χιτῶνα καὶ ἐρυθρά χλαμῦδα μὲ διάλιθη παρυφή.

101. Ἰ. Βολανάκης, Ἁγιος Γεώργιος Βαθειαικοῦ, σ. 49-50.

102. Κ. Ἀμαντος, Ἁγιος Γεώργιος ὁ Διασορίτης, Ἑλληνικά, τ. II (1939), σ. 330-331.

103. Ἀ. Ὀρλάνδος, ABME, τ. 6 (1948), σ. 191.

104. Διονύσιος, Ἑρμηνεία, σ. 157: «ἽΟ ἅγιος Δημήτριος νέος μουστακίζων. Ὀκτ(ωβρίου) κατ'». Ἰ. Βολανάκης, Ἁγιοὶ Θεόδωροι, σ. 54.

105. Διονύσιος, Ἑρμηνεία, σ. 157: «ἽΟ Μερκούριος νέος ἀρχιγένης. Νοεμβρίου κατ'». Ἰ. Βολανάκης, Ἁγιοὶ Θεόδωροι, σ. 52.

Ἐκατέρωθεν τῆς κεφαλῆς αὐτοῦ ὑπάρχει ἡ ἐπιγραφή:

«Ο ΑΓΙΟΣ [ΜΕΡΚ]ΟΥΡΙΟΣ».

Ἦτοι σὲ μεταγραφή:

«Ὁ Ἅγιος [Μερκ]ούριος».

Βόρειος τοῖχος.

Ἡ ἐπιφάνεια αὐτοῦ χωρίζεται σὲ δύο ζῶνες, ἦτοι:

Ἀνω ζώνη (ἀπὸ Δ. πρὸς Α.):

Κτητορικὴ ἐπιγραφή (πίν. 12).

Πάνω σὲ ὀρθογωνίου σχήματος ἐπιφάνεια (διαστ. 0.58 × 0.45 μ.), ἡ ὁποία περιβάλλεται μὲ πορφυρόχρωμο πλαίσιο (πλάτ. 0.04 μ.), ὑπάρχει γραπτὴ, μεγαλογράμματος ἐπιγραφή. Τὸ βάθος εἶναι φαιοῦ χρώματος καὶ τὰ γράμματα μέλανα (ὑψος γραμμ. 0.03/0.035 μ.). Πρόκειται γιὰ τὴν κτητορικὴ ἐπιγραφή, ἡ ὁποία περιλαμβάνει ἑπτὰ στίχους καὶ ἔχει ὡς ἐξῆς:

«† ΑΝΗΓΕΡΘΗ ΕΚ ΒΑΘΡΩΝ Κ(ΑΙ) ΗΣΤΟΡΙΘΗ Ο ΘΕΙΟΣ  
Κ(ΑΙ) ΠΑΝΣΕΠΤΟΣ ΝΑΟΣ ΤΟΥ ΟΣΙΟΥ Π(ΑΤ)Ρ(Ο)Σ ΗΜ(ΩΝ)  
Κ(ΑΙ) ΘΑΥΜΑΤΟΥΡΓΟΥ ΝΙΚΟΛΑΟΥ ΜΥΡΩΝ ΤΗΣ ΛΙΚΗ(ΑΣ). ΔΙΑ  
ΚΟΠΟΥ Κ(ΑΙ) ΕΞΟΔΟΥ ΤΩΝ ΦΙΛΟΧΡΙΣΤΟΥ ΛΑΟΥ ΤΟΥ ΧΩΡΙΟΥ  
ΤΟΥ ΜΑΡΙΤΖΑ ΥΠ(ΕΡ) ΨΥΧΙΚΗΣ ΑΥΤΩΝ ΣΟΤΗΡΙ(ΑΣ) Κ(ΑΙ)  
ΑΙΩΝΙ(ΩΝ) ΑΓΑΘΩΝ Κ(ΑΙ) ΑΠΟΛΑΥΣΕΩΝ. ΕΤ(ΟΥΣ) ,Σ'ΧΜΓ'  
ΑΛΕΞΙΟΣ ΑΜΑΡΤΟΛΟΣ ΤΑΧΑ[Τ]Ε Κ(ΑΙ) ΖΟΥΓΡΑΦΟΣ».

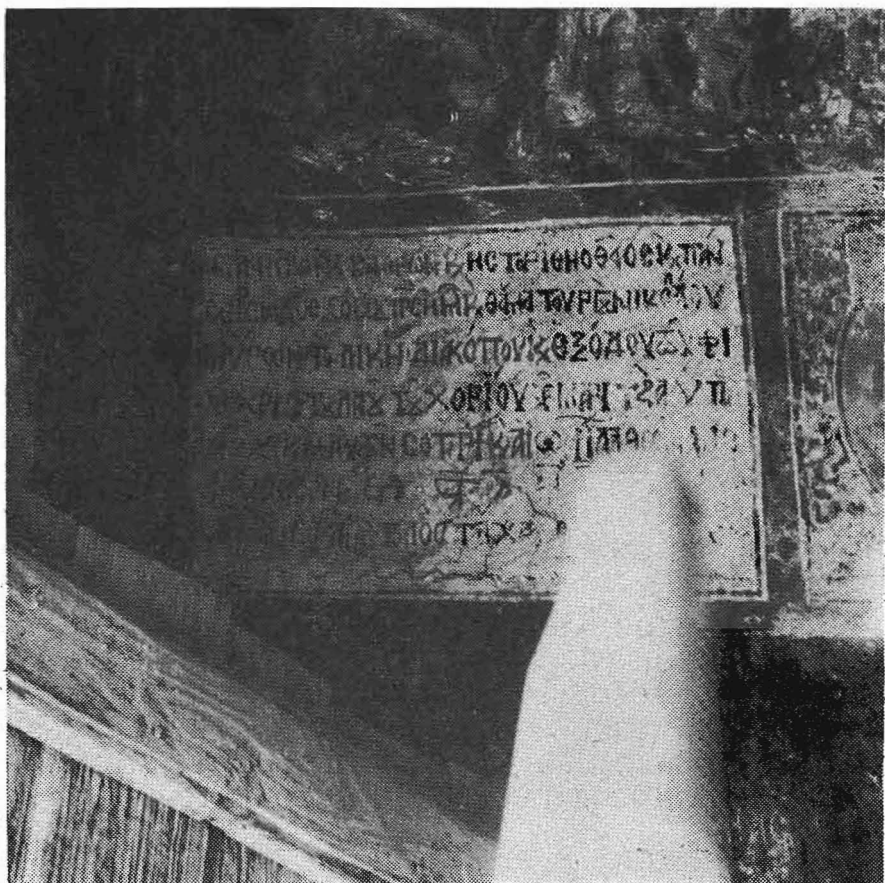
Ἦτοι σὲ μεταγραφή:

«† Ἀνηγέρθη ἐκ βάθρων κ(αί) ἡστορίθη ὁ θεῖος (καὶ) πάν-  
σεπτος ναὸς τοῦ ὀσίου π(ατ)ρ(ὸ)ς ἡμ(ῶν) κ(αί) θαυματουργοῦ Νικολάου  
Μύρων τῆς Λικῆ(ας). Διὰ κόπου κ(αί) ἐξόδου τῶν φι-  
λοχρίστου λαοῦ τοῦ χωρίου τοῦ Μαριτζά, ὑπ(έρ)  
ψυχικῆς αὐτῶν σοτηρί(ας) κ(αί) αἰωνί(ων) ἀγαθῶν κ(αί) ἀπο-  
λαύσεων. Ἔτ(ους), ,Σ'ΧΜΓ'  
'Αλέξιος ἀμαρτωλὸς τάχα[τ]ε κ(αί) ζουγράφος».

Στὴν ἐπιγραφή αὐτὴ ἀναφέρονται οἱ ἐξῆς σημαντικὲς πληροφορίες,  
ἦτοι:

α') Ὁ ναὸς ἀνηγέρθη ἐκ θεμελίων καὶ ἀγιογραφήθηκε. Ἄρα ἀρχι-  
τεκτονικὴ καὶ γραπτὸς διάκοσμος εἶναι σύγχρονα.

β') Ὁ ναὸς αὐτὸς τιμᾶται ἀπὸ τὴν ἀρχὴ ἕως σήμερα στὸ ὄνομα τοῦ  
'Ἁγίου Νικολάου, Ἐπισκόπου Μύρων τῆς Λυκίας.



12. Μαριτσά, Ἅγιος Νικόλαος. Κτητορική ἐπιγραφή.

γ') Για τὴν ἀνέγερση καὶ ἀγιογράφηση τοῦ ναοῦ ἐκοπίασαν καὶ συνεισέφεραν οἱ κάτοικοι τοῦ χωρίου «τοῦ Μαριτζά».

δ') Ἄρα ὑπῆρχε ἀπὸ τότε ὁ οἰκισμὸς Μαριτσά καὶ ἔφερε τὴν αὐτὴν ὀνομασία.

ε') Ἀναφέρεται ὡς ἔτος ἀνεγέρσεως καὶ ἀγιογραφήσεως τοῦ ναοῦ τὸ 6943 ἀπὸ κτίσεως κόσμου κατὰ τοὺς Ἑβραίους, τὸ ὁποῖον ἀντιστοιχεῖ πρὸς τὸ ἔτος 1434/1435 μ.Χ., ἥτοι ὁ ναὸς ἐκτίσθη καὶ ἀγιογραφήθη στὰ μέσα περίπου τοῦ 15ου αἰ. μ.Χ., ἐποχὴ κατὰ τὴν ὁποῖαν στὴ Ρόδο ἐκυριαρχοῦσαν οἱ Ἰωαννίτες Ἱππότες (1308-1522).

Ἡ ἀκριβὴς χρονολόγησις τῶν τοιχογραφιῶν τοῦ Ἁγίου Νικολάου τῶν Μαριτσῶν Ρόδου εἶναι μεγάλης σπουδαιότητος, ἐπειδὴ χρησιμεύει διὰ

τὴν χρονολόγησι ἄλλων, μὴ ἀκριβῶς χρονολογημένων τοιχογραφιῶν τῆς Ρόδου καὶ τῆς Δωδεκανήσου γενικώτερα.

στ') Μνημονεύεται ὁ Ἅγιογράφος Ἀλέξιος, πρᾶγμα ὄχι σύνηθες διὰ τοὺς Ἅγιογράφους τῆς ἐποχῆς αὐτῆς.

ζ') Σχετικὰ μὲ τὸν πληθυσμὸ τῆς νήσου Ρόδου κατὰ τὴν περίοδο τῆς ἀνεγέρσεως καὶ ἀγιογραφήσεως τοῦ ναοῦ τοῦ Ἁγίου Νικολάου ὑπάρχει ἓνα πολὺ σημαντικὸ χωρίο τοῦ Νικηφόρου Γρηγοροῦ (1295-1359 περίπου), ὁ ὁποῖος ἐπισκέφθηκε τὴν Ρόδο κατὰ τὸ α' μισὸ τοῦ 14ου αἰ. μ.Χ., μετὰ τὴν ἐγκαθίδρυσι τοῦ Τάγματος τῶν Ἱπποτῶν τοῦ Ἁγίου Ἰωάννου<sup>106</sup>. Τὸ χωρίο αὐτὸ ἔχει ὡς ἐξῆς:

«Πρόσοικοι δ' ἦσαν τῇ νήσῳ, τὸ πλεῖστον εἰπεῖν, ὁμόφυλοι τε ἡμῖν καὶ τὴν πίστιν ὀρθόδοξοι, καὶ ταῦτῃ δὴ τῇ καθ' ἡμᾶς Ἑλλάδι χρώμενοι φωνῇ· παῖδες γὰρ εἰσι τῶν οὐ πάνυ πρὸ μακροῦ τεθνηκότων ἐκείνων ἀνδρῶν, οἱ πλεῖστα μὲν ἠγωνίσαντο, Λατίνοις μαχόμενοι τριήρεσί τε καὶ ὄπλοις, παμπόλλοις τὴν ἐφοδὸν ἐπ' αὐτοὺς ποιουμένοις, ἀήττηθησαν δὲ δι' ὀλιγότητα καὶ ὑπετάγησαν ἄκοντες. ὦν ἔνιοι κὰν γῆραι ζῶσιν ἔτι βαθεῖ, τῆς πρὶν τε εὐδαιμονίας αἰεὶ μεμνημένοι, καὶ διήγημα ταῦτα τοῖς παριοῦσι τῶν ξένων ἠδὲ πρσιθέντες, οἱ καὶ δυστυχεῖν μὲν πως ἔλεγον ὅτι ζυγὸν ἐλευθερίας ἠλλάξαντο δουλείον, εὐτυχεῖς δ' ἄλλως, πολεμίων μὲν ἤκιστα ἐξωθεν ἐνοχλεῖν μὴ δυναμένων τὴν νῆσον ἔτι, ἅτε τῶν τῆς νήσου κρατούντων ἐν ὄπλοις ζῆν εἰωθότων, καὶ ὅσα εἰς πόλεμον ἐπεφύκει ἐπιτηδεύματα, καὶ ἅμα εὐνομίας ἐν ἀγοραῖς καὶ δίκαις ἐπιπολαζούσης τῇ νήσῳ, πλεονεξίας ἀπούσης ὡς τὰ πολλά, καὶ πρὸς τούτοις εὖ ἐχόντων κράσεως ἀέρων λαχόντων τὴν νῆσον ἔτι τε λιμένων καὶ νεωρίων παγκάλην ἐχόντων τὴν θέσιν, καὶ πάντας μετὰ ῥαστώνης ὑποδεχομένων τοὺς ὀθενδήποτε χρείας ἐμπορικῆς καταίροντας ἕνεκα, ὡς γίνεσθαι διὰ ταῦτα τὴν τῶν ὀνίων χρεῖαν ἀφθονωτέραν πλουσίοις καὶ πένησι, καὶ βίον ἀταλαίπωρον ἄγειν τοὺς προσοικοῦντας ἐντεῦθεν»<sup>107</sup>.

Ἄνατολικά τῆς κτητορικῆς ἐπιγραφῆς εἰκονίζονται τρεῖς Ἅγιοι σὲ σθηθάρια, ἦτοι (ἀπὸ Δ. πρὸς Α.):

### 1. Ἅγιος Σάββας.

Παρίσταται μὲ χαρακτηριστικὰ ἀτόμου μέσης ἡλικίας. Φέρει καστανὴ κόμη καὶ γένειο. Τὸ πρόσωπό του εἶναι ἡμιεξίτηλο. Φορεῖ χειριδιώτῳ, κυανοῦ χρώματος χιτῶνα καὶ κίτρινο ἱμάτιο. Εὐλόγεῖ μὲ τὸ δεξιὸν τοῦ χέρι.

106. Ζ. Ν. Τσιρπανλῆς, Τιμωρία παροίκου τῆς Ρόδου στὰ χρόνια τῶν Ἱπποτῶν (1491). Μία πράξι ἀντιστάσεως κατὰ τῆς ἀρχῆς. Ἀνάτυπο ἀπὸ τὴν Ἐπετηρίδα «Βυζαντινὰ Μελέται», τ. I (Ἀθήναι 1988), σ. 4-5.

107. Νικηφόρος Γρηγοροῦς, Βυζαντινὴ Ἱστορία, XXII, 5, 6, CSHB, τ. III (Βόννη 1855), σ. 12.



Ἐκατέρωθεν τῆς κεφαλῆς του ὑπάρχει ἡ ἐπιγραφή:

«Ο ΑΓ(ΙΟΣ) ΣΑΒ<Β>Α<Α>C».

Ἦτοι σὲ μεταγραφῆ:

«'Ο "Αγ(ιος) Σάβ<β>α<α>»<sup>108</sup>.

2. Ἅγιος Εὐστάθιος.

Φορεῖ χειριδωτό, κυανόχρωμο χιτῶνα καὶ πορφυρὸ ἱμάτιο. Εὐλογεῖ μὲ τὸ δεξιὸν τοῦ χέρι. Τὸ πρόσωπό του εἶναι ἐξίτηλο.

Ἐκατέρωθεν τῆς κεφαλῆς αὐτοῦ ὑπάρχει ἡ ἐπιγραφή:

«Ο ΑΓ(ΙΟΣ) ΕΥΣΤΑΘΙΟΣ».

Ἦτοι σὲ μεταγραφῆ:

«'Ο "Αγ(ιος) Εὐστάθιος»<sup>109</sup>.

3. Ἅγιος Ἰωάννης ὁ Πρόδρομος.

Ἀνατολικά τοῦ Ἁγίου Εὐσταθίου εἰκονίζεται ὁ Ἅγιος Ἰωάννης ὁ Πρόδρομος<sup>110</sup>. Φορεῖ χειριδωτό, καστανοῦ χρώματος χιτῶνα καὶ ἐρυθρὸ ἱμάτιο.

Ἐκατέρωθεν τῆς κεφαλῆς του ὑπάρχει ἡ ἐπιγραφή:

«Ο ΑΓΙΟΣ ΙΩ(ΑΝΝΗΣ) [Ο] ΠΡΟΔΡΟ[ΜΟΣ]».

Ἦτοι σὲ μεταγραφῆ:

«'Ο Ἅγιος Ἰω(άννης) [ὁ] Πρόδρο[μος]»<sup>111</sup>.

Κάτω ζώνη.

Εἰκονίζονται κάτω ἀπὸ γραπτὰ, τοξωτὰ πλαίσια πέντε Ἅγιοι, ὀλόσωμοι, μετωπικοί, ἦτοι (ἀπὸ Δ. πρὸς Α.):

1. Ἅγιος Μάμας.

Στὸ δυτικὸ ἄκρο τῆς βορείας ἐσωτερικῆς πλευρᾶς τοῦ ναοῦ εἰκονίζε-

108. Διονύσιος, Ἑρμηνεία, σ. 162. Ἁ. Ξυγγόπουλος, Σχεδιάσμα, σ. 308.

109. Διονύσιος, Ἑρμηνεία, σ. 171.

110. Ματθ. 3, 1-12.

111. Κ. Μυλοποταμιτάκη, Ζωοδόχος Πηγὴ Πρίνου, σ. 77, ἔγχρ. πίν. α καὶ πίν. 6α-β. Κ. Gallas, Kreta, σ. 295, πίν. 254.

ται ὁ "Ἅγιος Μάμας<sup>112</sup>. Μὲ τὸ δεξιὸ χέρι φέρει ποιμενικὴ ράβδος<sup>113</sup> καὶ μὲ τὸ ἀριστερὸ ἓνα κριάρι<sup>114</sup>.

Ὁ "Ἅγιος φορεῖ ποδῆρη, χειριδωτό, κυανοῦ χρώματος χιτῶνα μὲ περίκλειση καὶ ἐρυθρὰ χλαμύδα μὲ διάλυθη παρυφή. Τὸ πρόσωπο τοῦ ἁγίου εἶναι κατεστραμμένο κατὰ τὸ μεγαλύτερο αὐτοῦ μέρος. Φέρει καστανὴ κόμη, βοστρυχωτὴ καὶ ἀτημέλητη.

Τὸ ἔδαφος ὑποδηλοῦται μὲ μία ζώνη καστανοῦ χρώματος, ἐνῶ τὸ βάθος (ὀρίζοντας) εἶναι πράσινο καὶ ὁ οὐρανὸς βαθυκύανος.

## 2. Τρεῖς Ἱεράρχες (πίν. 13).

Ἀνατολικὰ τοῦ ἁγίου Μάμαντος παρίστανται οἱ "Ἅγιοι Τρεῖς Ἱεράρχες<sup>115</sup>. Εἰκονίζονται ὀλόσωμοι, μετωπικοί, φέροντες ἀρχιερατικὰ ἄμφια. Τὸ ἔδαφος ὑποδηλοῦται μὲ μία ζώνη καστανόμαυρη, ὁ ὀρίζοντας μὲ μία ζώνη χρώματος πρασίνου καὶ ὁ οὐρανὸς μὲ μία ζώνη βαθύεο κυανοῦ. Εἰκονίζονται μὲ τὴν ἐξῆς σειρὰ (ἀπὸ Δ. πρὸς Α.):

### α') Μ έ γ α ς Β α σ ί λ ε ι ο ς.

Τὸ πρόσωπο τοῦ Μεγάλου Βασιλείου εἶναι ἐπίμηκες ἐλλειψοειδές, τὸ μέτωπο ψηλὸ καὶ πλατὺ, μὲ ὀριζόντιες ρυτίδες, οἱ ὀποῖες ὑποδηλοῦν βαθύτατα σκεπτόμενο ἄτομο. Οἱ ὀφθαλμοὶ εἶναι ἀμυγδαλωτοί, ἡ μύτη μεγάλη καὶ εὐθεῖα, τὸ στόμα μικρό. Φέρει πλοῦσια, μακρὰ καστανὴ κόμη καὶ μακρὸ, ἐπίσης καστανό, ὀξύληκτο γένειο<sup>116</sup>.

Ὁ Μέγας Βασίλειος φορεῖ λευκὸ στιχάριο, ἐπιμανίλια ἐρυθρὰ, διάλιθα, ἐρυθρὸ, διάλιθο ἐπιτραχήλιο, ρομβοειδές ἐπιγονάτιο, ἐρυθρὸ, διάλιθο

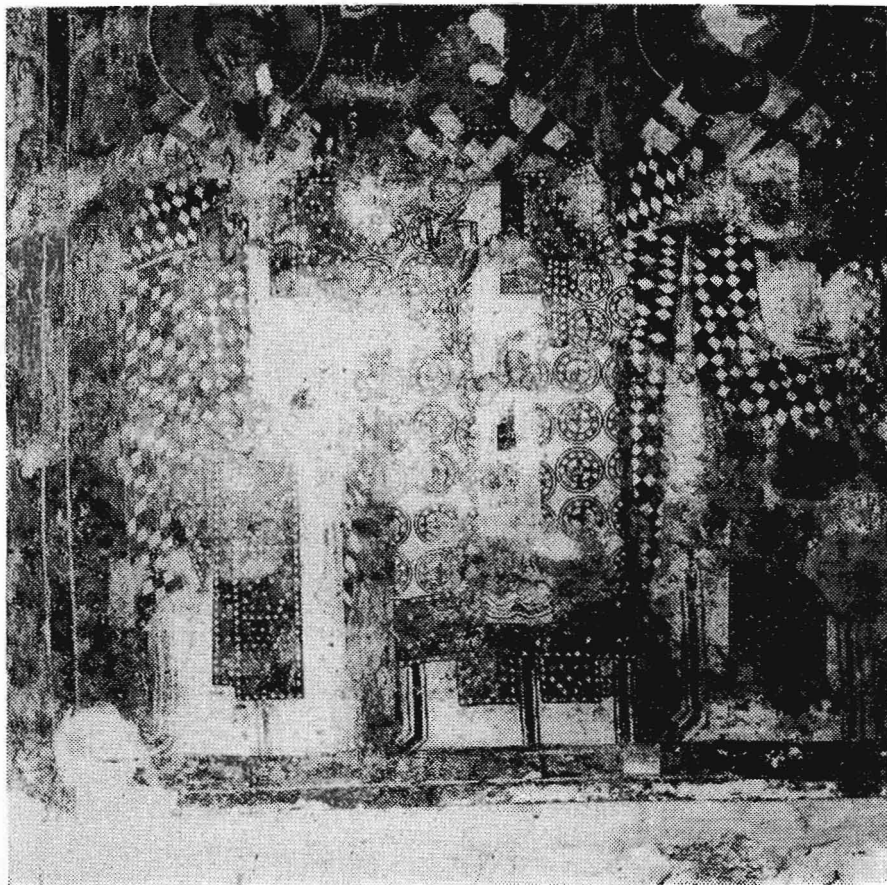
112. Δι ο ν ὄ σ ι ο ς, Ἑρμηνεία, σ. 159: Ὁ Μάμας νέος ἀγένειος. Σεπτ(εμβρίου) β'». Ὁ "Ἅγιος Μάμας ἐμαρτύρησε τὸν 3ον αἰ. μ.Χ. Πρβλ. Α. Μ α ρ α β ᾶ - Χ α τ ζ η ν ι κ ο λ ᾶ ο υ, Ὁ "Ἅγιος Μάμας, Ἀθῆναι 1953.

113. Εἶναι κυρτὴ στὸ ἄνω ἄκρο καὶ ὁμοιάζει μὲ τὴν κρητικὴ ποιμενικὴ ράβδος (κοινῶς «κατσούνα»).

114. Εἶναι ἀξίωσημειωτο, ὅτι σὲ μία κατ' ἐξοχὴν γεωργοκτηνοτροφικὴ περιοχὴ εἰκονίζεται ὁ "Ἅγιος Μάμας, προστάτης τῶν κτηνοτρόφων καὶ τῶν ποιμνίων. Πρβλ. Ἱ. Β ο λ α ν ᾶ κ η, Ἅγιος Γεώργιος Βαθειαικοῦ, σ. 50.

115. Δι ο ν ὄ σ ι ο ς, Ἑρμηνεία, σ. 154: «Οἱ ἅγιοι ἱεράρχαι καὶ τὰ σχήματα καὶ ἐπιγράμματα αὐτῶν. Ὁ ἅγιος Βασίλειος μίξαιπόλιος, μακρὰν ἔχων τὴν γενειάδα, ὀφρύδια καμαρωτά... Ὁ ἅγιος Ἰωάννης ὁ Χρυσόστομος, νέος ὀλιγογένης... Ὁ ἅγιος Γρηγόριος ὁ Θεολόγος, γέρον φρακίλος, πλατυγένης, περικαπνισμένον ἔχων τὸ γένειον καὶ τὰ ὀφρύδια ἴσα...». Βλ. Ρόδον (μεσαιωνικὴ πόλη), Ἁγία Τριάδα (Ντολαπλί), ὅπου στὴν ἀνατολικὴ πλευρὰ τῆς νοτίας κεραίας τοῦ σὲ σχῆμα σταυροῦ ναοῦ καὶ στὸ τύμπανο τυφλοῦ ἀψιδώματος εἰκονίζονται οἱ Τρεῖς Ἱεράρχες.

116. Δι ο ν ὄ σ ι ο ς, Ἑρμηνεία, σ. 154.



13. Μαριτσά, "Άγιος Νικόλαος. Τρεῖς Ἱερόρχες.

καὶ φαιόχρωμο φελόνιο μὲ πολλοὺς ἐρυθροῦ χρώματος σταυρούς. Τὸ ὠμοφόριο εἶναι φαιοῦ χρώματος καὶ φέρει μεγάλους μαύρους σταυρούς. Ὁ "Άγιος εὐλογεῖ μὲ τὸ δεξιὸν χεῖρ καὶ κρατεῖ κλειστὸν κώδικα Εὐαγγελίου μὲ τὸ ἀριστερόν, μὲ πολύτιμη, διάλιθη στάχωση.

Ἐκατέρωθεν τῆς κεφαλῆς αὐτοῦ ὑπάρχει ἡ ἐπιγραφή:

«Ο ΑΓ(ΙΟΣ) Β(Α)ΣΙΛΕΙΟΣ».

"Ἦτοι σὲ μεταγραφή:

«'Ο "Αγ(ιος) Β(α)σίλειος».

β') Ἰωάννης ὁ Χρυσόστομος.

Μεταξὺ τοῦ Μεγάλου Βασιλείου καὶ τοῦ Γρηγορίου τοῦ Ναζιανζηνοῦ εἰκονίζεται ὁ Ἰωάννης ὁ Χρυσόστομος. Τὸ πρόσωπό του εἶναι ἐπίμηκες, ἔλλειψοειδές, τὸ μέτωπο εὐρὺ καὶ ψηλὸ, φαλακρό. Τὰ χαρακτηριστικὰ τοῦ προσώπου εἶναι ἐξίτηλα. Φορεῖ λευκόχρωμο στιχάριο, ἐρυθρὸ ἐπιτραχήλιο, διάλιθο, καὶ ἀρχιερατικὸ σάκκο<sup>117</sup> φαιοῦ χρώματος, ὁ ὁποῖος εἶναι κατασκευασμένος ἀπὸ πολύτιμο ὕφασμα (πιθανῶς μεταξωτὸ). Ὁ σάκκος κοσμεῖται μὲ ἐφαπτομένους κύκλους, μέσα στοὺς ὁποίους ἐγγράφονται ἰσοσκελεῖς σταυροί, οἱ ὁποῖοι περιβάλλονται ἀπὸ μαργαριτάρια. Ἐπίσης φέρει φαιόχρωμο ὠμοφόριο μὲ μεγάλους ἐρυθροὺς σταυροὺς.

Ὁ Ἅγιος εὐλογεῖ μὲ τὸ δεξί του χέρι καὶ κρατεῖ κλειστὸ κώδικα Εὐαγγελίου μὲ τὸ ἀριστερό, τὸ ὁποῖο φέρει πολύτιμη, διάλιθη στάχωση.

Ἐκατέρωθεν τῆς κεφαλῆς αὐτοῦ ὑπάρχει ἡ ἐπιγραφή:

«Ο ΑΓ(ΙΟΣ) ΙΩ(ΑΝΝΗΣ) [Ο ΧΡΥΣΟΣΤΟΜΟΣ]».

Ἦτοι σὲ μεταγραφῆ:

«Ὁ Ἅγιος Ἰω(άννης) [ὁ Χρυσόστομος]».

γ') Γρηγόριος ὁ Θεολόγος.

Ἀνατολικά τοῦ Ἰωάννου τοῦ Χρυσοστόμου εἰκονίζεται ὁ Γρηγόριος ὁ Ναζιανζηνός, ὁ ἐπικαλούμενος καὶ Θεολόγος. Τὸ πρόσωπό του εἶναι ὠοειδές, τὸ μέτωπο εὐρὺ καὶ ψηλὸ, ἡ κόμη λευκή, τὸ γένειο πυκνὸ<sup>118</sup>, τὰ αὐτιά σχηματοποιημένα, ἐπέχοντα θέση κοσμήματος.

Ὁ Ἅγιος Γρηγόριος φορεῖ λευκόχρωμο στιχάριο, ἐπιμανίκια ἐρυθρά, διάλιθα, ἐπιτραχήλιο ἐρυθρὸ, διάλιθο, ρομβοειδές ἐπιγονάτιο ἐρυθρὸ, διάλιθο καὶ φαιόχρωμο φελόνιο, μὲ ἐρυθροὺς σταυροὺς (πολυσταύριο). Τὸ ὠμοφόριο εἶναι φαιοῦ χρώματος καὶ φέρει μεγάλους μαύρους σταυροὺς.

Ὁ Ἅγιος εὐλογεῖ μὲ τὸ δεξί του χέρι καὶ κρατεῖ κλειστὸ κώδικα Εὐαγγελίου μὲ τὸ ἀριστερό, μὲ πολύτιμη, διάλιθη στάχωση. Ἐκατέρωθεν τῆς κεφαλῆς αὐτοῦ ὑπάρχει ἡ ἐπιγραφή:

«Ο ΑΓΙΟΣ ΓΡΙΓΟΡΗΣ  
Ο ΘΕΟΛΟΓΟΣ»

117. Ἀπὸ αὐτὸ συνάγεται τὸ συμπέρασμα, ὅτι ἤδη πρὶν ἀπὸ τὸ ἔτος 1434/35 μ.Χ. ὁ Πατριάρχης τῆς Κωνσταντινουπόλεως ἔφερε σάκκον, ὁ ὁποῖος ἀργότερα ἐπεξετάθη καὶ στοὺς Ἀρχιεπισκόπους, Μητροπολίτες καὶ Ἐπισκόπους.

118. Διονύσιος, Ἐρμηνεία, σ. 154: «Ὁ ἅγιος Γρηγόριος... πλατυγένης...». Τὸ γένειο τοῦ ἁγίου Γρηγορίου ὁμοιάζει μὲ σάρωθρο (σκοῦπα). Πρβλ. K. G a l l a s, Kreta, σ. 227-228, καὶ σ. 262, πίν. 218.

Ἦτοι σὲ μεταγραφῆ:  
 «Ὁ Ἅγιος Γριγόρηος  
 ὁ Θεολόγος».

Στὸ πρόσθιο ἄκρο τοῦ ὠμοφορίου τοῦ Γρηγορίου τοῦ Θεολόγου (ἀριστερὸς ὄμος), ὑπάρχει χάραγμα (ὕψος γραμμάτων 0.005/0.01 μ.), τὸ ὁποῖον ἔχει ὡς ἐξῆς:

«ΑΧΓ' μ.Χ.»

Ἦτοι σὲ μεταγραφῆ:  
 «1603 μ.Χ.».

### 3. Ἅγιος Νικόλαος (πίν. 14).

Στὸ ἀνατολικὸ ἄκρο τῆς βορείας ἐσωτερικῆς πλευρᾶς τοῦ κυρίως ναοῦ εἰκονίζεται ὁ πάτρωνας τοῦ ναοῦ Ἅγιος Νικόλαος<sup>119</sup>, Ἐπίσκοπος Μύρων τῆς Λυκίας. Παρίσταται ὀλόσωμος, ὄρθιος, μετωπικός. Τὸ πρόσωπό του εἶναι ἔλλειψοειδές, τὸ μέτωπο εὐρὺ καὶ φαλακρό, ἡ μύτη εὐθεῖα, τὸ στόμα μικρό. Φέρει λευκὴν, βραχεῖα κόμη καὶ πλούσιο πυκνὸ ἐπίσης λευκὸ γένειο<sup>120</sup>.

Ὁ Ἅγιος Νικόλαος φορεῖ κυανόχρωμο στιχάριο, ἐπιμανίκια κίτρινα, διάλιθα, ἐπιτραχήλιο κίτρινο μὲ πλούσιο διάκοσμο καὶ μαργαριτάρια στὴν παρυφή, ἐνῶ κάτω περατοῦται σὲ τρεῖς ἐρυθροῦ χρώματος θυσάνους. Ἐπίσης φέρει ἐπιγονάτιο κίτρινο, ἐρυθρὸ φελόνιο καὶ λευκὸ ὠμοφόριο, μὲ μεγάλους μαύρους, ἀνισοσκελεῖς σταυρούς.

Ἐκατέρωθεν τῆς κεφαλῆς του ὑπάρχει ἡ ἐπιγραφῆ:

«Ο ΑΓ(ΙΟC) ΝΙΚΟΛΑΟC»

Ἦτοι σὲ μεταγραφῆ:  
 «Ὁ Ἅγ(ιος) Νικόλαος».

Τὸ ἔδαφος ὑποδηλοῦται μὲ μίαν ζώνη χρώματος ἐρυθροῦ, ἐνῶ ὁ ὀρίζοντας μὲ μίαν ἄλλη ζώνη χρώματος βαθέος κυανοῦ.

Κάτω καὶ ἀριστερά, ὡς πρὸς τὸν θεατῆ, ὑπάρχει ἡ ἐπιγραφῆ:

«1763  
 ΔΕΗCIC  
 ΚΩΝCΤΑΝΤΙΝΟΥ»

119. Ν. Ζίλιας, *Εἰκόνες τοῦ Βίου καὶ τῆς Κοιμήσεως τοῦ Ἁγίου Νικολάου*. ΔΧΑΕ, περ. Δ', τ. Ε', 1969 (Ἀθήναι 1969), σ. 279. Ἰ. Βολανάκης, Ἅγιοι Θεόδωροι, σ. 44. G. A n r i c h, *Hagios Nikolaos. Der Heilige Nicolaus in der griechischen Kirche*, τ. 1-2 (Leipzig 1913).

120. Διονύσιος, Ἑρμηνεία, σ. 154: «Ὁ ἅγιος Νικόλαος ὁ ἐν Μύροις, γέρον φαρακλός, στρογγυλογένης, ...».



14. Μαριτσά, "Ἅγιος Νικόλαος. Ὁ "Ἅγιος Νικόλαος Μύρων.

Ἦτοι σὲ μεταγραφή:

«1763

Δέησις

Κωνσταντίνου».

Πρόκειται πιθανώτατα γιὰ χρονολογία, ἢ ὁποία ἀναφέρεται στὴν ἀγιογράφηση τῆς εἰκόνας τοῦ Ἁγίου Νικολάου. Ἡ παλαιὰ εἰκόνα στὴ θέση αὐτὴ θὰ εἶχε καταστραφεῖ ἢ ἀλλοιωθεῖ, ἢ ἐπιφάνεια αὐτῆς ἐκαλύφθη μὲ λεπτὸ στρώμα ἐπιχρίσματος (σουβᾶ) καὶ πάνω στὴν ἐπιφάνεια αὐτοῦ ἐζωγραφήθη καὶ πάλιν ἡ εἰκόνα τοῦ πάτρωνα τοῦ ναοῦ Ἁγίου Νικολάου, ἢ ὁποία ἀργότερα φαίνεται ὅτι ἐπεζωγραφήθη.

Ὁ ἀναγραφόμενος Κωνσταντῖνος θὰ εἶναι προφανῶς ὁ χορηγός, ὁ ὁποῖος ἔδαπάνησε γιὰ τὴν ἐκ νέου ἀγιογράφηση τοῦ Ἀγίου Νικολάου<sup>121</sup>.

#### Δυτικὸς τοῖχος.

Ὅπως ἤδη ἀναφέρθηκε, ἡ ἐπιφάνεια τοῦ δυτικοῦ τοῖχου τοῦ κυρίως ναοῦ χωρίζεται σὲ δύο ζῶνες. Καὶ στὴν μὲν ἄνω ζώνη εἰκονίζεται ἡ Κοίμησις τῆς Θεοτόκου, περὶ τῆς ὁποίας ἐγίνε ἤδη λόγος, ἐνῶ στὴν κάτω ζώνη εἰκονίζονται οἱ Ἀπόστολοι Πέτρος καὶ Παῦλος<sup>122</sup>.

#### 1. Ἀπόστολος Πέτρος.

Νότια τῆς εἰσόδου τοῦ ναοῦ παρίσταται ὁ Ἀπόστολος Πέτρος<sup>123</sup>, ὀλόσωμος, μετωπικός. Φέρει ποδῆρη, χειριδιωτό, κυανοῦ χρώματος χιτώνα καὶ κίτρινο (ἀπόχρωση ὄχρα), πλούσια πτυχούμενο ἱμάτιο. Διατηρεῖται μόνο τὸ κάτω τμήμα τοῦ σώματος, ἐνῶ τὸ ὑπόλοιπο εἶναι κατεστραμμένο.

#### 2. Ἀπόστολος Παῦλος.

Βόρεια τῆς εἰσόδου τοῦ ναοῦ εἰκονίζεται ὁ Ἀπόστολος Παῦλος<sup>124</sup>. Παρίσταται ὀλόσωμος, μετωπικός, κάτω ἀπὸ γραπτό, τοξωτὸ πλαίσιο. Φέρει ποδῆρη, χειριδιωτό, κυανοῦ χρώματος χιτώνα καὶ ἐρυθρὸ ἱμάτιο. Μεγάλο τμήμα τοῦ σώματός του εἶναι κατεστραμμένο.

Ἐκατέρωθεν τῆς κεφαλῆς του ὑπάρχει ἡ ἐπιγραφή:

«[Ο ΑΠΟΣΤΟΛΟΣ] ΠΑΥΛΟΣ»

Ἦτοι σὲ μεταγραφή:

«[Ὁ Ἀπόστολος] Παῦλος».

#### Χαρακτήρας καὶ ποιότητα τῶν τοιχογραφιῶν — χρονολογία.

Οἱ τοιχογραφίες τοῦ ναοῦ τοῦ Ἀγίου Νικολάου στὰ Μαριτσά τῆς Ρόδου προέρχονται, ὅπως ἤδη ἀναφέρθηκε, ἀπὸ τρεῖς διαφορετικὲς ἐποχές, ἦτοι:

121. Ἀγιογραφήθηκε ἐκ νέου μόνο ἡ εἰκόνα τοῦ Ἀγίου Νικολάου. Πρόκειται γιὰ ἔργο μετρίας ποιότητας.

122. Οἱ κορυφαῖοι τῶν Ἀποστόλων Πέτρος καὶ Παῦλος εἰκονίζονται ἐπίσης στὸ δυτικὸ τοῖχο καὶ βόρεια τῆς εἰσόδου τοῦ ναοῦ τοῦ Ἀγίου Γεωργίου Λάρισα τῆς Κοινότητος Μάσαρη Ρόδου. Ἰ. Βολανάκης, Ὁ ναὸς τοῦ Ἀγίου Γεωργίου στὰ Μάσαρη Ρόδου καὶ οἱ τοιχογραφίες αὐτοῦ, Ρόδος 1989, σ. 41-42.

123. Διονύσιος, Ἑρμηνεία, σ. 300. F. Deichmann, Ravenna, τ. III, πίν. 233.

124. Διονύσιος, Ἑρμηνεία, σ. 115. F. Deichmann, Ravenna, τ. III, πίν. 232.

Π ρ ῶ τ ο σ τ ρ ῶ μ α .

Πρόκειται γιὰ ἐλάχιστα λειψάνα τοιχογραφίας, ἀπὸ παράσταση Ἱεράρχου συλλειτουργοῦντος, ὁ ὁποῖος εἰκονίζετο στὸ βόρειο ἄκρο τῆς κόγχης τῆς ἀψίδας τοῦ Ἱεροῦ Βήματος.

Ἀπὸ τὴν ὑπαρξὴ τῶν λειψάνων αὐτῶν συνάγεται τὸ συμπέρασμα, ὅτι ἀρχικὰ ὁ ναὸς ἔφερε τοιχογραφίες, οἱ ὁποῖες κατεστράφησαν, ἢ ἀλλοιώθησαν. Στὴ συνέχεια οἱ ἐσωτερικὲς ἐπιφάνειες τῶν τοίχων τοῦ ναοῦ ἐκαλύφθησαν μὲ στρῶμα ἐπιχρίσματος, μέσα στὸ ὁποῖο ὑπῆρχαν ἄχυρα, ὡς συνδετικὸ ὕλικὸ καὶ στὴ συνέχεια ὁ ναὸς ἀγιογραφήθηκε ἐκ νέου.

Ἀπὸ ὅσο εἶναι δυνατὸν νὰ συμπεράνει κανεὶς σήμερα, οἱ τοιχογραφίες τοῦ πρώτου αὐτοῦ στρώματος παρουσίαζαν τὰ ἐξῆς χαρακτηριστικὰ:

1. Οἱ μορφὲς ἦσαν δισδιάστατες, χωρὶς νὰ καταβάλλεται προσπάθεια γιὰ τὴν ἀπόδοση τοῦ ὄγκου καὶ τοῦ βάρους τῶν σωμάτων.

2. Ἐδέσποζαν τὰ ἰσχυρὰ περιγράμματα. Τὰ χρώματα ἦσαν ψυχρὰ καὶ δὲν παρουσίαζαν διαβαθμίσεις καὶ χρωματικὲς ἀποχρώσεις.

3. Τὰ ἐνδύματα δὲν εἶχαν πτυχώσεις. Γενικὰ ἐπικρατοῦσε ἡ ἀντιφυσιοκρατικὴ ἀντίληψη, τόσο κατὰ τὴν ἀπόδοση τῶν προσώπων, ὅσο καὶ κατὰ τὴν ἀπεικόνιση τῶν ἀντικειμένων ἢ τοῦ χώρου, ὁ ὁποῖος ὑποδηλοῦται τελείως συμβατικά.

4. Πρόκειται γιὰ τοιχογραφίες, οἱ ὁποῖες ἀνήκουν στὴν αὐστηρὴ, συντηρητικὴ, λεγόμενὴ «μοναχικὴ» βυζαντινὴ τέχνη καὶ ἔχουν ἐπαρχιακὸ χαρακτήρα.

Οἱ τοιχογραφίες τοῦ πρώτου στρώματος προέρχονται πιθανώτατα ἀπὸ τὸν 13ον αἶ.

Δ ε ὕ τ ε ρ ο σ τ ρ ῶ μ α .

Πρόκειται γιὰ σχετικὰ καλὰ διατηρούμενες τοιχογραφίες, οἱ ὁποῖες καταλαμβάνουν ὅλες σχεδὸν τὶς ἐσωτερικὲς ἐπιφάνειες τῶν τοίχων τοῦ ναοῦ τοῦ Ἁγίου Νικολάου καὶ χρονολογοῦνται, σύμφωνα μὲ τὴν σωζόμενὴ κτητορικὴ ἐπιγραφή, στὸ ἔτος 1434/35 μ.Χ., ἢτοι στὴν ἐποχὴ τῆς Ἱπποτοκρατίας (1308-1522 μ.Χ.). Ὁ ἀγιογράφος ὀνομάζεται Ἀλέξιος καὶ εἶναι πιθανώτατα ἱερωμένος, ἕως Ἱερομόναχος.

Οἱ τοιχογραφίες αὐτὲς παρουσιάζουν τὰ ἐξῆς χαρακτηριστικὰ:

1. Οἱ μορφὲς παρίστανται συνήθως μετωπικὲς καὶ εἶναι δισδιάστατες. Δὲν καταβάλλεται καμμία προσπάθεια γιὰ τὴν ἀπόδοση τοῦ ὄγκου τῶν σωμάτων καὶ τῶν ἀπεικονιζομένων ἀντικειμένων.

2. Κυριαρχοῦν τὰ ἰσχυρὰ περιγράμματα στὶς μορφές. Χρησιμοποιοῦνται σκοτεινὰ χρώματα, χωρὶς διαβαθμίσεις καὶ χρωματικὲς ἀποχρώσεις.



3. Οἱ μορφές δὲν πατοῦν σταθερὰ στὸ ἔδαφος, ἀλλὰ στέκονται σχεδὸν μετέωρες, σὰν νὰ μὴν ἔχουν βάρος.

4. Τὰ ἐνδύματα στεροῦνται, ὡς ἐπὶ τὸ πλεῖστον, πτυχώσεις καὶ εἶναι ἐπίπεδα καὶ δισδιάστατα.

5. Τὰ αὐτιά εἶναι ἰσχυρὰ σχηματοποιημένα καὶ ὁμοιάζουν μὲ κοσμήματα.

6. Παρατηρεῖται γενικὰ μία τυπικότητα στὶς παραστάσεις καὶ χαρακτηριστικὴ ξηρότητα. Ἡ τέχνη δὲν εἶναι ἀνανεωμένη, ἀλλὰ ἀναπαράγει τελείως μηχανικὰ παλαιὰς μορφές καὶ καθιερωμένα παραδοσιακὰ πρότυπα.

7. Τὰ εἰκονιζόμενα πρόσωπα χαρακτηρίζονται γενικὰ ἀπὸ εὐγένεια, ἱεροπρέπεια, σοβαρότητα, ὑψηλὸν ἦθος καὶ πνευματικότητα.

8. Ὁ χῶρος τῶν συνθέσεων χωρίζεται συνήθως σὲ τρεῖς ὀριζόντιες ζῶνες, παράλληλες μεταξύ των, ἦτοι:

α') Κ α τ ω ζ ὶ ν η: Εἶναι χρώματος καστανέρυθρου καὶ ὑποδηλώνει τὸ ἔδαφος.

β') Μ ε σ α ἰ α ζ ὶ ν η: Εἶναι πρασίνου χρώματος καὶ ὑποδηλώνει τὸν ὀρίζοντα.

γ') Ἀ ν ω ζ ὶ ν η: Εἶναι χρώματος βαθέος κυανοῦ καὶ ὑποδηλώνει τὸν οὐρανό.

9. Οἱ συνθέσεις εἶναι ὀλιγοπρόσωπες. Ὁ Ἅγιογράφος ἀρκεῖται στὴν ἀπεικόνιση τῶν ἀπολύτως ἀπαραιτήτων προσώπων καὶ ἀντικειμένων. Στὸ βάθος τῶν συνθέσεων παρίστανται συχνά, τελείως συμβατικά, ἀρχιτεκτονήματα, τὰ ὅποια πληροῦν τὸν χῶρο καὶ ἐπέχουν θέση σκηνογραφίας.

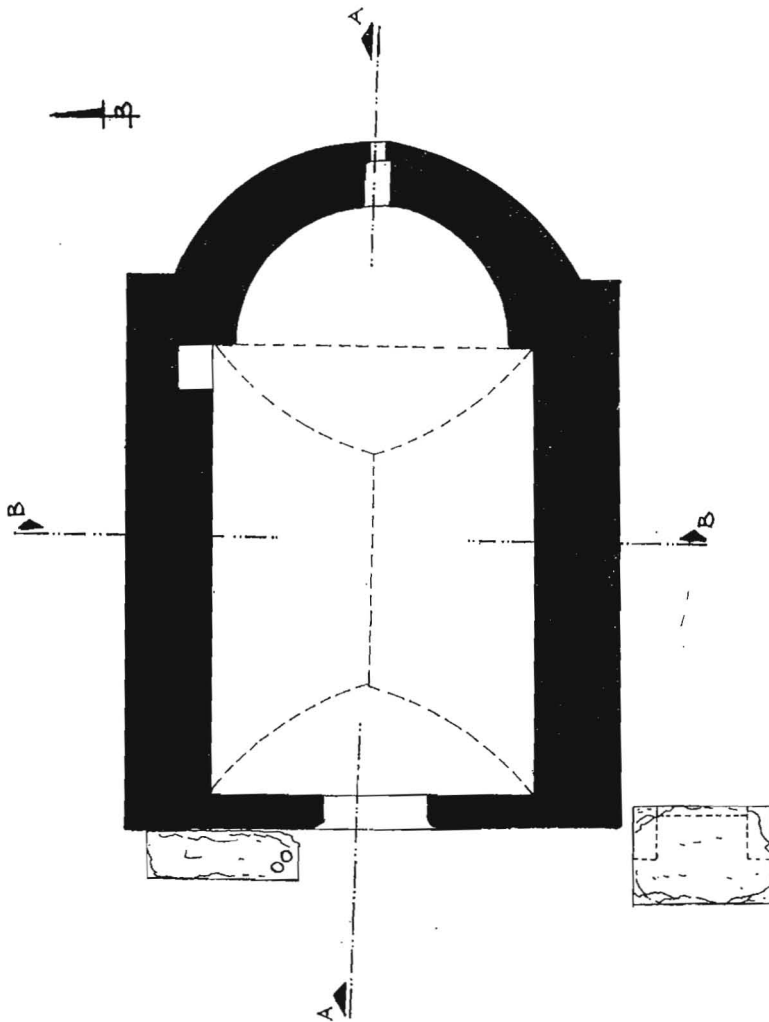
Γιὰ τὴν προσωπικότητα καὶ τὸ ἔργο τοῦ ζωγράφου Ἀλεξίου δὲν εἶναι γνωστὰ πολλὰ πράγματα. Μοναδικὴ πηγὴ εἶναι τὸ ἕως σήμερα γνωστὸ ἔργο του, ἦτοι οἱ τοιχογραφίες τοῦ ναοῦ τοῦ Ἁγίου Νικολάου στὰ Μαριτσά, τῆς Ρόδου, περὶ τῶν ὁποίων ἔγινε λόγος ἀνωτέρω. Ἀπὸ τὸ ἔργο του αὐτὸ εἶναι δυνατὸν νὰ ἐξαχθοῦν τὰ ἐξῆς συμπεράσματα:

1. Ὁ ζωγράφος Ἀλέξιος δὲν ἐνδιαφέρεται, ὅπως καὶ οἱ ἄλλοι συνάδελφοί του, γιὰ τὴν δημιουργία νέων συνθέσεων καὶ εἰκονογραφικῶν τύπων. Ἐργάζεται συνειδητὰ μέσα στὰ πλαίσια τῆς βυζαντινῆς ἐκκλησιαστικῆς παραδόσεως, ἀναπαράγοντας καθιερωμένους τύπους καὶ μορφές.

2. Ἡ τέχνη του χαρακτηρίζεται γιὰ τὴν ἀκρίβεια τοῦ σχεδίου καὶ τὴν ἀγάπη του πρὸς τὶς λεπτομέρειες.

3. Τὸ ἔργο του χαρακτηρίζεται ἀπὸ ξηρότητα, τυπικότητα καὶ μηχανὴ ἐπανάληψη παλαιῶν προτύπων.

4. Ἡ τέχνη του δὲν εἶναι ἐπηρεασμένη καθόλου ἀπὸ τὴν τέχνη τῆς



ΡΟΔΟΣ : ΜΑΡΙΤΣΑ  
ΑΓ. ΝΙΚΟΛΑΟΣ. ΚΑΤΟΨΗ

0 1 2 3  
ΚΛΙΜΑΚΑ 1:50

Δύσεως, ἂν καὶ οἱ ἁγιογραφίες ἔγιναν κατὰ τὴν περίοδο τῆς Ἱπποτοκρατίας (1308-1522 μ.Χ.).

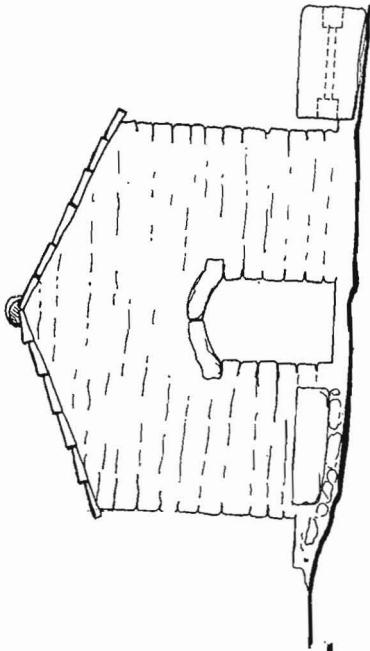
5. Φαίνεται ὅτι ὁ Ἀλέξιος εἶχε ὑπ' ὄψην τοῦ καλῆς ποιότητος πρότυπα τῆς πρωτευούσης ἢ ἄλλων καλλιτεχνικῶν κέντρων, τὰ ὅποια μεταπλάθει καὶ προσαρμόζει στὶς ἀπαιτήσεις τοῦ ναυδρίου τοῦ Ἁγίου Νικολάου τῶν Μαριτσῶν κατὰ τρόπον ἐπιτυχῆ.

#### Τρίτο στρώμα.

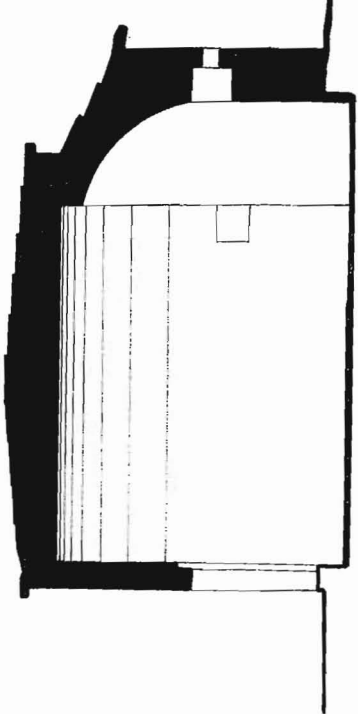
Ἀπὸ ἓνα τρίτο στρώμα, τὸ ὁποῖο ἐπικάθηται ἐπὶ τοῦ δευτέρου στρώματος, προέρχεται ἡ τοιχογραφία τοῦ πάτρωνα τοῦ ναοῦ Ἁγίου Νικολάου, ἡ ὁποία ἔγινε, σύμφωνα μὲ τὴν σωζόμενη ἐπιγραφή, τὸ ἔτος 1763. Πιθανώτατα στὴν ἴδια ἀκριβῶς θέση εἰκονίζετο καὶ παλαιότερα ὁ αὐτὸς Ἅγιος.

Ὁ Ἅγιος Νικόλαος εἰκονίζεται ὀλόσωμος, μετωπικὸς καὶ δὲν καταβάλλεται προσπάθεια γιὰ τὴν ἀπόδοση τοῦ ὄγκου τοῦ σώματος καὶ τὴν ὑποδήλωση τῶν μελῶν του. Δεσπόζουν τὰ ἰσχυρά, σκληρὰ περιγράμματα. Τὸ πρόσωπο τοῦ Ἁγίου χαρακτηρίζεται ἀπὸ αὐστηρότητα, σοβαρότητα, ἱεροπρέπεια καὶ ὑψηλὴ πνευματικότητα. Πρόκειται γιὰ ἔργο μετρίας ποιότητος, μὲ λαϊκίζουσα τεχνοτροπία. Τμήματα αὐτοῦ ἔχουν μεταγενέστερα ἐπιζωγραφηθεῖ.

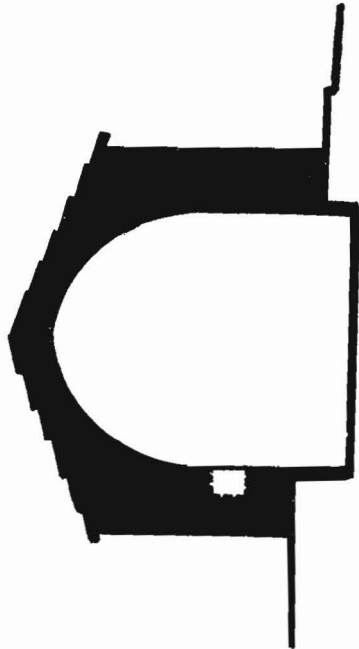
Οἱ τοιχογραφίες καὶ τῶν τριῶν στρωμάτων τοῦ ναοῦ τοῦ Ἁγίου Νικολάου τῶν Μαριτσῶν ἔχουν μεγάλη σπουδαιότητα γιὰ τὴν ἐξέλιξη τῆς βυζαντινῆς ζωγραφικῆς στὴ Δωδεκάνησο καὶ τὴν Ἑλλάδα γενικώτερα. Εἰδικώτερα οἱ τοιχογραφίες τοῦ δευτέρου στρώματος, οἱ ὁποῖες διατηροῦνται κατὰ τὸ μεγαλύτερον αὐτῶν μέρος καὶ εἶναι ἀκριβῶς χρονολογημένες, μᾶς παρέχουν τὴν δυνατότητα νὰ σχηματίσωμε ἀκριβῆ εἰκόνα τῆς ἐξέλιξης τῆς βυζαντινῆς τέχνης κατὰ τὰ μέσα τοῦ 15ου αἰ. στὴ Δωδεκάνησο, συγχρόνως δὲ μᾶς βοηθοῦν, γιὰ νὰ χρονολογήσωμε καὶ τίς λοιπὲς σωζόμενες τοιχογραφίες τῆς περιοχῆς, οἱ ὁποῖες, ὡς ἐπὶ τὸ πλεῖστον, δὲν εἶναι ἀκριβῶς χρονολογημένες, λόγω τῆς μὴ διατηρήσεως κτητορικῶν ἐπιγραφῶν ἢ ἄλλων σχετικῶν στοιχείων, τὰ ὅποια θὰ ἐβοήθουν στὴν ἀκριβῆ αὐτῶν χρονολόγησι.



Προσωπὴ



ΤΟΜΗ Α-Α'



ΤΟΜΗ Β-Β'

Ρόδος : ΜΑΡΙΤΣΑ - ΑΓ. ΝΙΚΟΛΑΟΣ.

## ΒΡΑΧΥΓΡΑΦΙΕΣ

- ΑΑΑ : Ἀρχαιολογικά Ἀνάλεκτα ἐξ Ἀθηνῶν.  
 ΑΒΜΕ : Ἀρχεῖον τῶν Βυζαντινῶν Μνημείων τῆς Ἑλλάδος, ἔκδοσις Ἀ.Κ. Ὀρλάνδου.  
 ΑΔ : Ἀρχαιολογικὸν Δελτίον.

## ΒΙΒΛΙΟΓΡΑΦΙΑ

- B. Altaner, Patrologie: B. Altaner - A. Stuibler, Patrologie, Freiburg - Basel - Wien 1966.  
 Ἰ. Βολανάκης, "Ἅγιος Γεώργιος Ἀποδούλου: Ἰ. Βολανάκης, Ὁ εἰς Ἀποδούλου Ἀμαρίου βυζαντινὸς ναὸς τοῦ Ἁγίου Γεωργίου Ξιφηφόρου. Ἀνάτυπο ἀπὸ τὸν Β' τόμο τῶν Πεπραγμένων τοῦ Δ' Διεθνοῦς Κρητολογικοῦ Συνεδρίου, Ἡράκλειο - Κρήτης 1976 (Ἀθήνα 1981), σ. 23-66, πίν. 13-48.  
 Ἰ. Βολανάκης, "Ἅγιος Γεώργιος Βαθειακοῦ: Ἰ. Βολανάκης, Ὁ ναὸς τοῦ Ἁγίου Γεωργίου στὸ Βαθειακὸ Πεθύμνης, Ἀνάτυπον ἐκ τῆς «Θεολογίας», τ. 57 (Ἀθῆναι 1976), τεύχ. Γ', σ. 608-675, ἰδία ἀρίθμηση, σ. 1-80.  
 Ἰ. Βολανάκης, "Ἅγιος Ἰωάννης Ἀμαρίου: Ἰ. Βολανάκης, Ὁ ναὸς τῆς Ἀποτομῆς τοῦ Τιμίου Προδρόμου στὸ χωριὸν Ἅγιος Ἰωάννης Χλιαρὸς Ἀμαρίου Πεθύμνης Κρήτης, Ἀθῆναι 1988, σ. 1-80.  
 Ἰ. Βολανάκης, "Ἅγιοι Θεόδωροι: Ἰ. Βολανάκης, Οἱ τοιχογραφίες τοῦ ναοῦ τῶν Ἁγίων Θεοδώρων Ἀρχαγγέλου Ρόδου, Ἀθῆναι 1982.  
 Ἰ. Βολανάκης, Μνημεῖα Δωδεκανήσου: Ἰ. Βολανάκης, Τὰ παλαιοχριστιανικὰ μνημεῖα τῆς Δωδεκανήσου, ἐν Ἀφιέρωμα εἰς τὸν Μητροπολίτην Ρόδου κ.κ. Σπυρίδωνα, ἐπὶ τῇ συμπληρώσει τεσσαράκοντα ἐτῶν ἀρχιερατείας», Ἀθῆναι 1988, σ. 311-347.  
 CSHB: Corpus Scriptorum Historiae Byzantinae, ἔκδοσις B.G. Niebuhr, Bonn.  
 F. Deichmann, Ravenna, τ. III: F. W. Deichmann, Ravenna, Hauptstadt des spätantiken Abendlandes, Band III: Frühchristliche Bauten und Mosaiken von Ravenna, Wiesbaden 1958.  
 Διονύσιος, Ἑρμηνεῖα: Διονύσιος ὁ ἐκ Φουρνᾶ, Ἑρμηνεῖα

τῆς ζωγραφικῆς τέχνης, ἔκδοση Α. Παπαδοπούλου - Κεραμέως, Πετρούπολις 1909.

- Φ. Δροσογιάννη, Καστάνια: Φ. Δροσογιάννη, Σχόλια στὶς τοιχογραφίες τῆς ἐκκλησίας τοῦ Ἁγίου Ἰωάννου τοῦ Προδρόμου στὴ Μεγάλη Καστάνια Μάνης, Ἀθῆναι 1982.
- K. Gallas, Kreta: K. Gallas - K. Wessel - M. Borboudakis, Byzantinisches Kreta, München 1983.
- Ἱερατικόν: Ἱερατικόν. Αἱ θεῖαι Λειτουργίαι: Ἰωάννου τοῦ Χρυσοστόμου - Βασιλείου τοῦ Μεγάλου - τῶν Προηγιασμένων, ἔκδοση Ἀποστολικῆς Διακονίας τῆς Ἐκκλησίας τῆς Ἑλλάδος, Ἀθῆναι 1981.
- K. Καλοκύρης, Τοιχογραφίαι Κρήτης: K. Καλοκύρης, Αἱ βυζαντινὰ τοιχογραφίαι τῆς Κρήτης, Ἀθῆναι 1957.
- Ἡ. Κόλλιιας, Τοιχογραφίαι Ἱπποτοκρατίας: Ἡ. Κόλλιιας, Τοιχογραφίαι τῆς Ἱπποτοκρατίας (1309-1522) εἰς Ρόδον, ΑΑΑ, τ. 6 (Ἀθῆναι 1973), σ. 265-276.
- Ἡ. Κόλλιιας, Δύο ροδιακὰ σύνολα: Ἡ. Κόλλιιας, Δύο ροδιακὰ ζωγραφικὰ σύνολα τῆς ἐποχῆς τῆς Ἱπποτοκρατίας: ὁ Ἅγιος Νικόλαος στὰ Τριάντα καὶ ἡ Ἁγία Τριάδα (Ντολαπλὶ Μετζιντ) στὴ μεσαιωνικὴ πόλη, Ἀθῆναι 1986.
- G. Millet, Iconographie: G. Millet, Recherches sur l' iconographie de l' Évangile aux XIVe, XVe, et XVIe siècles, Paris 1960.
- K. Μυλοποταμίτακη, Ζωοδόχος Πηγὴ Πρίνου: K. Μυλοποταμίτακη, Παρατηρήσεις στὶς τοιχογραφίες τῆς Ζωοδόχου Πηγῆς στὸν Πρίνο Μυλοποτάμου, Κρητικὴ Ἔστια, περ. Δ.' τ. 2 (Χανιά 1988), σ. 73-86.
- Ἁ. Ξυγγόπουλος, Ἅγιοι Ἀπόστολοι: Ἁ. Ξυγγόπουλου, Ἡ ψηφιδωτὴ διακόσμηση τοῦ ναοῦ τῶν Ἁγίων Ἀποστόλων Θεσσαλονίκης, Θεσσαλονίκη 1953.
- Ἁ. Ξυγγόπουλος, Σχεδιάσμα: Ἁ. Ξυγγόπουλου, Σχεδιάσμα τῆς ἱστορίας τῆς θρησκευτικῆς ζωγραφικῆς μετὰ τὴν ἄλωση, Ἀθῆναι 1957.
- Σ. Πελεκανίδης, Καλλιέργης: Σ. Πελεκανίδης, Καλλιέργης, ὅλης Θετταλίας ἄριστος ζωγράφος, Ἀθῆναι 1973.
- RBK: K. Wessel, Reallexikon zur Byzantinischen Kunst, München.
- Ἁ. Τσιτουρίδου, Ἅγιος Νικόλαος Ὀρφανός: Ἁ. Τσιτουρίδου, Ὁ ζωγραφικὸς διάκοσμος τοῦ Ἁγίου Νικολάου Ὀρφανοῦ στὴ Θεσσαλονίκη, Θεσσαλονίκη 1986.
- M. Χατζηδάκης, Εἰκόνες Πάτμου: M. Χατζηδάκης, Εἰκόνες τῆς Πάτμου. Ζητήματα Βυζαντινῆς καὶ Μεταβυζαντινῆς Ζωγραφικῆς, Ἀθῆναι 1977.