

Ο ΣΑΚΕΛΛΑΡΙΟΣ Α. ΜΑΓΚΛΗΣ
ΚΑΙ ΤΑ ΕΙΣ ΤΟΝ Ι. ΝΑΟΝ ΑΓΙΑΣ ΤΡΙΑΔΟΣ ΠΕΡΑΝ
ΕΡΓΑ ΑΥΤΟΥ

Υ Π Ο
Δρος ΑΘΑΝΑΣΙΟΥ ΠΑΠΑ
Μητροπολίτου Ἐλενουπόλεως

Συντμήσεις :

- A : Ἀπογευματινή, Μπέηογλου (Σταμπούλ) 1 (1925)—.
- Ἐμ. : Ἐμπρός, Μπέηογλου Τσαγάλογλου 1 (1953) — 15 (1967),
1 (1968) — 7 (1974).
- Σ. Ζερβοῦ, Δωδεκάνησος : Ζερβοῦ Σ., Εἰκονογραφημένη ἡ Δωδεκάνησος
καὶ ἡ Δ' συντακτικὴ τῶν Ἑλλήνων Ἐθνοσυνέλευσις, ἐν
Ἀθήναις 1930.
- Ἡμερολόγιον 1962 : Ἡμερολόγιον 1962, ἔκδ. Στέγης Θηλέων Καλύμνου,
21 Σεπτεμβρίου 1962.
- ΘΗΕ : Ὀρθοσκευτικὴ καὶ Ἠθικὴ Ἐγκυκλοπαιδεία, 12 τ., Ἀθήναι
1962-1968.
- ΚΗ : Καβάσιλα Θ., Καλυμνιακὸ Ἡμερολόγιο, Ἀθήνα 1958.
- ΚΠ : Καλυμνιακὸς Παλμός. Ἱστορικο-λαογραφικὸ καὶ λογοτε-
χνικὸ περιοδικό, Κάλυμνος, Περ. Α' 1 (1952)—.
- ΚΠΕΕΕ : Κῶδιξ ἀποφάσεων καὶ πρακτικῶν τῆς Ἐπιτροπῆς καὶ
τῆς ἑπταμελοῦς συνεφορείας τῆς Ἱερᾶς Ἐκκλησίας τῶν
ἐνδόξων Εἰσοδίων, ἐν Πέραν τῇ 11 Φεβρουαρίου 1845-
1894 (ὑπ' ἄρ. Β' χειρόγραφος κῶδιξ Ἀρχείου Κοινότητος
Πέραν).
- ΚΤΕΑΤ : Κυρίλλου Α. — Πανταζοπούλου Ν. Θ. — Ἀναγνωστίδη
Θ. Π., Κῶδιξ τῆς ἐν Ταξιμίῳ Ἐκκλησίας Ἁγία Τριάς,
ἐν Σταυροδρομίῳ 1900 (ὑπ' ἄρ. 19 καὶ 25 χειρόγραφος
κῶδιξ Ἀρχείου Κοινότητος Πέραν).
- Ο : Ὁρθοδοξία, Σταμπούλ 1 (1926) — 38 (1963).
- Α. Παπᾶ, Συμπληρωματικά: Παπᾶ Α., Ἐλενουπόλεως, Συμπληρωματικὰ
περὶ τῶν θρησκευτικῶν πινάκων τοῦ Χαριλάου Ξανθοπού-
λου, Θεολογία 52 (1981) 46-62 καὶ ἀνάτ,

Α. Παπᾶ, Πολῖται ζωγράφοι : Παπᾶ Α., Ἐλενουπόλεως, Πολῖται τινες ζωγράφοι καὶ ἀγιογράφοι τοῦ ΙΘ' καὶ Κ' αἰῶνος, Ἐκκλησία καὶ Θεολογία 3 (1982) 397-430 καὶ ἀνάτ.

Τ	: Τέχνη. Μηνιαία Φιλολογική Ἐπιθεώρησης, Ρόδος 1 (1946)—.
ἀνάτ.	: ἀνάτυπον.
ἀρ.	: ἀριθμός.
διάμ.	: διάμετρος.
εἰκ.	: εἰκόν.
ἐκδ.	: ἐκδοσις, ἐκδότης.
κείμεν. ἐν γραφ.	: κείμενον ἐν γραφομηχανῇ.
μ.	: μέτρα.
περ.	: περίπου.
Περ.	: Περίοδος.
πίν.	: πίναξ.
Πρβλ.	: παράβαλε.
σημ.	: σημείωσις.

Ἄ Σακελλάριος Μαγκλῆς¹, εἶναι εἷς ἐκ τῶν σπουδαιοτέρων ζωγράφων

1. Βιβλιογραφία:—, Ἀγγέλλεται ἐκ Καλύμνου..., Νεολόγος ἀρ. 5202, 8.10. 21 (1886) 2. *S.G. Zervos*, Rhodes capitale du Dodécanèse, Παρίσιοι 1920, εἰκ. 579, 582, 585, 588, 589, 591-593. *Τοῦ Αὐτοῦ*, Δωδεκάνησος, 63, 64, 67, 71, 533-554, 548. *E. I. Καρπαθίου*, Ἀρχιμ., Δωδεκάνησος Ἐκκλησία, Ὀρθοσκευτικὴ καὶ Χριστιανικὴ Ἐγκυκλοπαιδεία 2 (1937) 1439. *M. N. Καλαβροῦ*, Καλῆς τέχνης. Τέχνη καὶ Κάλυμνος, Τ ἀρ. 3, 4-5, I (1946) 69-70. *Τοῦ Αὐτοῦ*, Σακελλάρης Α. Μαγκλῆς, Τ 2 (1947). (Ἀναδημοσίευσίς μὲ ἄλλας φωτογραφίας ἔργων τοῦ καλλιτέχνου εἰς ΚΠ Περ. Α' ἀρ. 23 (1953) 16-21 καὶ ΚΗ 38-43). *A. Ταρσοῦλη*, Τὰ Δωδεκάνησα, Ἀθήνα 1948, Π, Π, 232-234. *Θ. Καβάσιλα*, Σακελλάρης Μαγκλῆς (1844-1886). Κριτικὸν σημείωμα. ΚΗ 35-36. *Γ. Ζερβοῦ*, Σακελλάρης Μαγκλῆς, Κριτικὸν σημείωμα, ΚΗ 37-38. *M. N. Καλαβροῦ*, Σακελλάρης Μαγκλῆς, ΚΗ 38-43. *Γ. Ζερβοῦ*, Συγκριτικὰ περὶ Μαγκλῆ-Οἰκονόμου-Ἀλαχοῦζου, ΚΗ 51-52. *Τοῦ Αὐτοῦ*, Ἱστορικὰ σημειώματα, Ἀθήνα 1961, ΠΙ, 188. — Σακελλάριος Μαγκλῆς, Ἡμερολόγιον 1962. *T. A. Γριτσοπούλου*, Λέρου, Καλύμνου καὶ Ἀστυπαλαίας, Μητροπόλις, ΘΗΕ 8 (1966) 244. *N. A. Καραγιαννίδου*, Μελέτη ἐπὶ τῆς ἱστορίας τῆς Ὀρθοδόξου ἀγιογραφίας κατὰ τὸν Κ' αἰῶνα (Ἐνασίμος ἐπὶ πτυχίῳ διατριβῆ), Χάλακη 1972, 87-88. *Γ. Μαγκλῆ*, Ὁ γλύπτης, ΚΠ Περ. Β' ἀρ. 4, Π/12 (1972) Π. *M. X. Σωτηρίου*, Γεώργιος Ἀπ. Οἰκονόμου 1861-1935, ΚΠ Περ. Β' ἀρ. 6, 3/4 (1973) 40-43. *Ἰσιδώρου*, Λέρου καὶ Καλύμνου, Ἐπιστολὴ πρὸς τὸν γράφοντα, Κάλυμνος 3.10.1979. *A. Παπᾶ*, Ἐλενουπόλεως, Πολῖται ζωγράφοι. Σακελλάριος Μαγκλῆς, Α 2.3. 56 (1981) 4. *Τοῦ Αὐτοῦ*, Πολῖται ζωγράφοι. 414-415. *Σ. Κουτούζη*, Ἐπιστολὴ πρὸς τὸν γράφοντα, Κάλυμνος 4.2.1982. *M. Ζαῖρη*, Παρουσίαση τῶν ζωγράφων: Μαγκλῆ, Οἰκονόμου, Ἀλαχοῦζου (ἀνέκδ. κείμ. ἐν γραφ. ἐκ γενομένης διαλέξεως ἐν Καλύμνῳ). *A. Παπᾶ*, Ἐλενουπόλεως, Μαγκλῆς Σακελλάριος, Ὑδρία. Ἑλληνικὴ καὶ Παγκόσμια Μεγάλῃ Γενικῇ Ἐγκυκλοπαιδεία (ὑπό ἐκδ.). Ὁ Σ. Κουτούζης ἐτοιμάζει λεύκωμα περὶ τεσσάρων διαπρεπῶν Καλυμνίων καλλιτεχνῶν, μεταξὺ τῶν ὁποίων ὑπάρχει καὶ ὁ Σ, Μαγκλῆς. Λεύκωμα περὶ αὐτοῦ, πρόκειται νὰ ἐκδόσῃ

καὶ ἀγιογράφων τῶν Βαλκανίων καὶ τῆς Ἀνατολικῆς Μεσογείου², ὁ ὁποῖος εἰργάσθη καὶ εἰς τὴν Πόλιν, κατὰ τὸν ΙΘ' αἰῶνα³. Ἐγεννήθη περὶ τὸ 1844 εἰς τὴν Χώραν τῆς Καλύμνου. Ἦτο υἱὸς τοῦ Καπετάν Ἀντώνη. Τὰ πρῶτα γράμματα ἔμαθε πλησίον τοῦ πάππου του Σακελλάρη τοῦ Παλιόσμου, ἱερέως καὶ ἱερογράφου ἐν Καλύμνῳ⁴. Καίτοι ἐκ μικρᾶς ἡλικίας εἶχε κλίσιν εἰς τὴν ζωγραφικὴν⁵, ἀρχικῶς ὡς ἐθίζετο καὶ λόγῳ οἰκογενειακῶν βαρῶν ἐπεδόθη εἰς τὸ πατρικὸν ἐπάγγελμα τῆς σπογγαλιείας⁶. Παρακινήθει δὲ ὁμοῦ ὑπὸ τοῦ διδασκάλου αὐτοῦ Νομικοῦ Καλαβροῦ, ὁ ὁποῖος ἐνωρὶς εἶχε ἀνακαλύψει τὸ ταλέντο του, ἐσπούδασε ζωγραφικὴν εἰς τὸ Πολυτεχνεῖον Ἀθηνῶν⁷ καὶ τὴν Ἰταλίαν⁸, ἐνῶ κατ' ἄλλους⁹ εἰς τὸ Μόναχον¹⁰ παρὰ τῷ Karl Theodor von Piloty¹¹ κ.ἀ., ἐνθα ἐμελέτησε καὶ τὰ Μουσεῖα. Ἦδη δὲ κατὰ τὰς διακοπὰς τῶν σπουδῶν του ἤρχισε νὰ λαμβάνῃ παραγγελίας ἐκ τῶν συμπατριωτῶν του.

κατὰ πληροφορίαν τοῦ Πρωτοπρ. Μ. Σακκουλίδου πρὸς τὸν γράφοντα, ὡσαύτως καὶ ὁ Καλύμνιος Μ. Μαστόρος.

2. Εἶναι ὡς ἐκ τούτου ἀξιοπεριεργον πῶς ὁ καλλιτέχνης αὐτὸς δὲν ἀναφέρεται εἰς τὰς κατὰ τὰ τελευταῖα ἔτη ἐμφανισθείσας πολυαριθμούς καὶ ἀξιολόγους ἐργασίας ἐπὶ τῆς ἱστορίας τῆς νεοελληνικῆς ζωγραφικῆς. Σχετικὴν περὶ αὐτῆς βιβλιογραφίαν ἰδὲ ἐν Α. Παπᾶ, Πολίται ζωγράφοι. 399, σμ. 2. Τὸ αὐτὸ περίπου ἰσχύει καὶ δι' ἕνα ἕτερον Καλύμνιον ζωγράφον, τὸν Γεώργιον Α. Οἰκονόμου (1861-1935). Πρβλ. Α. Ταρσοῦλη, Ἔργ. μνημ. 236.

3. Ὁ γράφων εὐχαριστεῖ καὶ ἀπὸ τῆς θέσεως ταύτης τοὺς Μητροπ. Λέρου καὶ Καλύμνου Ἰσίδωρον (†) καὶ Νεκτάριον, τὸν Πρωτοσύγκελλον αὐτῶν Ἀρχιμ. Β. Ἀλευροφᾶν καὶ τὸν Θ. Ματζάρογλου, νεωκόρον τοῦ ἰ. ναοῦ Ἁγ. Τριάδος Πέραν μεταξὺ τῶν ἐτῶν 1929-1972, διὰ τὰ στοιχεῖα καὶ τὰς πληροφορίας, τὰς ὁποίας παρέσχον αὐτῷ κατὰ τὴν σύνταξιν τῆς παρούσης μελέτης.

4. Α. Ταρσοῦλη, Ἔργ. μνημ., 232.

5. Χαρακτηριστικὰ εἶναι τὰ ὅσα ἐν προκειμένῳ ἀναφέρει ὁ βιογράφος αὐτοῦ Μιχαὴλ Καλαβρός: «Μιὰ ἐποχὴ ποὺ οἱ σφουγγαράδες καλαφάτιζαν κ' ἔβαφαν τὰ πλεούμενά τους ἐτοιμάζοντάς τα γιὰ τὴν ξεκίνηση, ἐνῶ οἱ ἄλλοι καπεταναῖοι ἔβαζαν κάτι μογιατζήδες νὰ τοὺς ζωγραφίζουν μὲ πολλὴ κακὴ γούστο, στίς πρῦμνες ἢ τίς πλώρες, ὁ νεαρὸς Σακελλάρης βάλθηκε νὰ ζωγραφίσει, ἔτσι ἀπὸ τὸ νοῦ του, στὸ καιὶν τοῦ πατέρα του, τὸν Κενάρη... μέσα στὸ λιμάνι τῆς Χίου. Περνώντας ἀπὸ κεῖ ὁ πρὶν δάσκαλός του Καλαβρός, μάλιστα ἀντίκρισε τὴ ζωγραφιὰ ξαφνιάστηκε πολὺ, ὅπως καὶ συγκινήθηκε, γιατί... εἶδαν τώρα τὰ μάτια του «σωστὸ ἔργο ἀληθινοῦ ζωγράφου». Α. Ταρσοῦλη, Ἔργ. μνημ. 232. Πρβλ. Μ. Ν. Καλαβροῦ, Ἔργ. μνημ. 40.

6. Μ. Ν. Καλαβροῦ, Ἔργ. μνημ. 39-40.

7. Α. Ταρσοῦλη, Ἔργ. μνημ. 232. Μ. Ν. Καλαβροῦ, Ἔργ. μνημ. 40.

8. Γ. Ζερβοῦ, Ἔργ. μνημ. 37.

9. Σ. Κουτούζη, Ἔργ. μνημ. 1.

10. Εἰς τὸ Μόναχον ἔχουν σπουδάσει καὶ οἱ τρεῖς ἕτεροι Καλύμνιοι ζωγράφοι Γεώργιος Α. Οἰκονόμου, Μιχαὴλ Ἀλαχοῦζος καὶ Μανόλης Ζαῖρης. Α. Ταρσοῦλη, Ἔργ. μνημ. 234, 236, 238.

11. Περὶ αὐτοῦ ἰδέ: Μ. Βλάχου, Ὁ ζωγράφος Κωνσταντῖνος Βολανάκης, Ἀθήνα 1974, 40. I. E. Ruhmer, ἐκδ., Neue Pinakothek München, Μόναχον³, 1981, 252-256.

Εὐρισκόμενος εἰς κατάλληλον πρὸς γάμον ἡλικίαν κατηγορήθη, ὅπως ἄλλοτε καὶ ὁ Leonardo da Vinci (1452-1519)¹², ὅτι δὲν ἔδιδε καμμίαν σημασίαν διὰ τὰς θυγατέρας τῆς Εὐας. Τοιαύτη ἦτο ἡ περίπτωσης τῆς ὠραίας Μαρίας Κουτρούλλη, ἡ ὁποία ὡς ἐκ τούτου ἠσθένησε καὶ ἀπεβίωσεν εἰς νεαρωτάτην ἡλικίαν. Πάντως τοῦτο φαίνεται νὰ εἶναι συκοφαντία καὶ μᾶλλον νὰ ὀφείλεται εἰς τὸ γεγονός, ὅτι ὁ Σ. Μαγκλῆς ἤθελε, τουλάχιστον τότε, ἀπερισπάστως νὰ ἀφοσιωθῆ εἰς τὴν τέχνην του. Πολλὰς φορές μάλιστα κατὰ τὴν μεσημβριαν ἐλησμόνει νὰ γευματίσῃ¹³. Ἄλλωστε τὰ ἔργα του φαίνονται μᾶλλον νὰ μὴ προδίδουν μίαν τοιαύτην ἰδιοσυγγρασίαν. Ἀργότερα μάλιστα ὑπανδρεύθη εἰς τὴν Σμύρνην καὶ ἀπέκτησεν οἰκογένειαν¹⁴, μὲ υἶόν τὸν Ἀπελλῆν. Αὐτὸς ὅμως ἦτο ὁ λόγος ἔνεκα τοῦ ὁποίου, κατὰ τὸν Μ. Ν. Καλαβρόν¹⁵, ἐγκατέλειπε τὴν πατρίδα του, ἐνῶ κατ' ἄλλους¹⁶, ἡ Κάλυμνος δὲν ἤμποροῦσε νὰ τὸν κρατήσῃ διὰ πάντα. Μία μικρὰ νῆσος σπογγαλιέων δὲν ἦτο ἀρκετὴ, διὰ τοῦτο μετὰ ὀλιγοχρόνιον ἐργασίαν εἰς τὴν Κάλυμνον ἔφυγε διὰ τὴν Σμύρνην καὶ ἄλλας, ἀγνωστον ποίας, παραλιακὰς πόλεις τῆς Μικρᾶς Ἀσίας. Ἐκεῖ εἶχε καὶ τὴν πρώτην ἀκμὴν του. Ἀργότερον ἐπέστρεψεν εἰς τὴν Κάλυμνον. Μετὰ τὸν θάνατον τῆς Μ. Κουτρούλλη διὰ δευτέραν φοράν μετέβη εἰς τὴν Σμύρνην, ἀπὸ ὅπου ἤκουσε τὰ περὶ διαγωνισμοῦ διὰ τὴν εἰκονογράφησιν τοῦ ἱ. ναοῦ Ἀγ. Τριάδος Πέραν εἰς τὴν Πόλιν¹⁷, ἔνθα καὶ μετέβη. Μετὰ ἐπέστρεψεν εἰς τὴν πατρίδα του, ὅπου ἠσθένησε καὶ ἀπεβίωσε δυστυχῶς πολὺ νέος εἰς ἡλικίαν μόνον περίπου 42 ἐτῶν τὸ 1886, ἐκ βραδείας δηλητηριάσεως μολύβδου τῶν χρωμάτων¹⁸, τὰ ὁποῖα παρεσκευάζεν ὁ ἴδιος καὶ ἐτάφη εἰς τὸν ναὸν τῶν Ταξιαρχῶν, ἔξωθεν τῆς Ποθαίας καὶ κάτωθεν τοῦ Χωρίου.

Ἐξετέλεσεν ὑπὸ τὸν τύπον τοιχογραφιῶν ἢ καὶ φορητῶν εἰκόνων, ἔργα θρησκευτικοῦ χαρακτῆρος, μερικὰ τῶν ὁποίων εἶναι ἀντίγραφα¹⁹, μετὰ

12. E. W. Klimowsky, *Geschlecht und Geschichte*, Τέουφεν καὶ Βιέννη 1956, 51.

13. Πρβλ. L. Goldscheider, *Leonardo da Vinci. Leben und Werk, Gemälde und Zeichnungen*, Λονδίνον 1960, 39.

14. Α. Ταρσούλη, Ἔργ. μνημ. 233. Μ. Ν. Καλαβροῦ, Ἔργ. μνημ. 41-43.

15. Μ. Ν. Καλαβροῦ, Ἔργ. μνημ. 41.

16. Σ. Κουτούζη, Ἔργ. μνημ. 1.

17. Μ. Ν. Καλαβροῦ, Ἔργ. μνημ. 43.

18. Πρβλ. καὶ τὴν παρομοίαν περίπτωσιν τοῦ Φ. Δεσίπρη. Γ. Ι. Δώριζα, *Οἱ Τήνιοι καλλιτέχνες καὶ τὰ μουσεῖα τῆς Τήνου*, Ἀθήνα 1979, 41.

19. Κατὰ τὸν Θ. Καβάσιαν (Ἔργ. μνημ. 36), ὁ Χριστὸς τῆς Μητροπόλεως Ποθαίας εἶναι π.χ. ἀντίγραφον τοῦ ἔργου τοῦ L. Thiersch (1825-1909), τὸ ὁποῖον εὐρίσκεται εἰς τὸν Μητροπολιτικὸν ναὸν τῶν Ἀθηνῶν. Περὶ τοῦ L. Thiersch ἰδέ: Δ. Παπαστάμου, Ἡ ἐπίδραση τῆς Ναζαρηνῆς σκέψης στὴ νεοελληνικὴ ἐκκλησιαστικὴ ζωγραφικὴ. Κωνσταντῖνος Φανέλλης. Λουδοβίκος Θεόροιοις. Σπυρίδων Χατζηγιαννόπουλος. Κωνσταντῖνος Ἀρτέμης, Ἀθήνα 1977, 71-94.

προσωπικοῦ ὄμιος τόνου²⁰, καὶ κοσμικοῦ, προσωπογραφίας Καλυμνίων καὶ μεγιστάνων (Σουλτάνων, Βεζύρηδων) τῆς Πόλεως²¹, καὶ τοπεῖα.

Ἔργα του εὐρίσκονται εἰς τὸν Μητροπολιτικὸν ναὸν τῆς Μεταμορφώσεως Ποθαίας²², τὴν Παναγίαν Γλυκειοῦ, τοὺς ναοὺς Χωρίου, Ἄργους. Μπροστὰ καὶ εἰς ἀρχοντικὰς οἰκίας τῆς Καλύμνου, πιθανῶς τὴν Ἄγ. Φωτεινὴν, τὸν Ἄγ. Ἰωάννην²³ καὶ Ἄγ. Γεώργιον Σμύρνης²⁴, τοὺς ναοὺς ἄλλων παραλιακῶν πόλεων τῆς Μικρᾶς Ἀσίας²⁵, τὴν Ἄγ. Τριάδα²⁶ Πέραν²⁷ καὶ πιθανῶς εἰς συλλογὰς ἢ ἀρχοντικὰ τῆς Πόλεως.

Τόσον αἱ βιοτικαὶ ἀνάγκαι, αἱ ὁποῖαι ἠνάγκασαν τὸν καλλιτέχνην νὰ

20. Χαρακτηριστικὰ εἶναι τὰ ὅσα γράφει ὁ Θ. Καβάσιλας (Ἔργ. μνημ. 36), ἐν προκειμένῳ: αὐτὸς Βαναρὸς ζωγράφισε ἕνα Προφῆτη. Ὁ Μαγκλῆς τὸ Θεόν.

21. Ἐνταῦθα ἄς σημειωθῆ, ὅτι ὑπάρχουν καὶ μερικοὶ πολῖται ζωγράφοι καὶ ἀγιογράφοι τοῦ ΙΘ' καὶ Κ' αἰῶνος, οἱ ὁποῖοι ἔχουν ἐκτελέσει τοιοῦτου εἶδους προσωπογραφίας ὡς οἱ Ι. Γιάνναρος, Κ. Κυζικηνὸς καὶ ἡ Ε. Ποτεσσάρου. Α. Παπᾶ, Πολῖται ζωγράφοι. 412, 421-422.

22. S. Zervos, Ἔργ. μνημ. εἰκ. 579, 582, 588, 589, 591-593. Ὁρισμένα σχέδιά του διὰ τὸν ναὸν τοῦτον ἐξετέλεσε μετὰ τὸν θάνατόν του ὁ Γ. Α. Οἰκονόμου. Σ. Ζερβός, Δωδεκάνησος, 532-534.

23. Α. Ταρσούλη, Ἔργ. μνημ. 233. Ἄγνωστον ἐὰν πρόκειται περὶ τοῦ ἰ. ναοῦ Ἄγ. Ἰωάννου τοῦ Θεολόγου εἰς τὸν Ἀπάνω Μαχαλᾶν, ὁ ὁποῖος σώζεται ἢ περὶ τοῦ Ἄγ. Ἰωάννου τοῦ Προδρόμου εἰς τὴν Πούνταν, ὁ ὁποῖος κατεστράφη. Α. Γ. Τσερνόγλου, Τὰ ἐξήντα χρόνια τῆς Μικρασιατικῆς καταστροφῆς. Σμύρνης Ἑλληνίδος Ἀνάμνησις, Ὁ Ποιμὴν 48 (1983) 117, 119.

24. Δυστυχῶς φαίνεται, ὅτι τὰ περισσότερα ἔργα τῶν ναῶν τῆς Σμύρνης, τὰ ὁποῖα κατέχουν ἰδιαιτέραν σημασίαν ἐντὸς τοῦ καθόλου ἔργου τοῦ καλλιτέχνη, κατεστράφησαν κατὰ τὴν πυρκαϊάν τοῦ 1922. Γ. Ζερβοῦ, Ἔργ. μνημ. 37. Μ. Ν. Καλαβροῦ, Ἔργ. μνημ. 41-42. Χ. Σ. Σολομωνίδη, Ἡ Ἐκκλησία τῆς Σμύρνης, Ἀθήνα 1960, 23-138, 135. Μ. C. Aiyay, Tarih içinde Izmir, Σμύρνη 1978, 92. Α. Γ. Τσερνόγλου, Ἔργ. μνημ.

25. Σ. Κουτούζη, Ἔργ. μνημ. 1.

26. Μ. Ι. Γεδεών, Ἡ ἐν Σταυροδρομίῳ Κων/πόλεως ὁρθόδοξος ἐλληνικὴ κοινότης καὶ ἐκκλησία, Ἀνατολικὸς Ἀστὴρ ἀρ. 121-127, 129 (1983). ΚΤΕΑΤ. Αἰμιλιανοῦ, Μιλήτου, Ἔργ. μνημ. Δωροθέου, Λαοδικείας, Ἱστορικὸν ὑπόμνημα τοῦ ἐν Σταυροδρομίῳ ἱεροῦ ναοῦ τῆς Ἁγίας Τριάδος, Ο 5 (1930) 430-431. —, Πεντηκονταετηρίς, Ο 5 (1930) 431-434. —, Ἀναμνηστικαὶ σελίδες, Συσσίτιον Ἁγ. Τριάδος Πέραν, ἀ. τ. 1943. Μ. Δζαμπάζογλου, Ἡ Ἁγία Τριάς Ταξιέμ, ἡ θεμελίωσις καὶ τὰ ἐγκαίνια αὐτῆς, Α 17-20.10.51 (1976) 3.7-9, 12, 14-16, 6. 57 (1982) 1, 4.

27. —, Ἱστορικὰ σημειώματα. Πῶς καὶ πότε συνφκίσθη ἡ Μεγαλάνυμος Κοινότης Σταυροδρομίου, Χρόνος ἀρ. 930, 6.12. 18 (1964) 1, 3. Μ. Δζαμπάζογλου, Ἱστορικὰ σημειώματα, Πῶς καὶ πότε ἰδρύθη καὶ συνφκίσθη ἡ Μεγαλάνυμος Κοινότης Σταυροδρομίου καὶ ἐθεμελιώθησαν τὰ ἱερά καὶ εὐαγῆ αὐτῆς ἰδρύματα, Α 26.11. 45 (1968) 3. Πρόεδροι τῶν ἑξ Διοικητικῶν σωμάτων τῆς Κοινότητος Σταυροδρομίου, ἐκδ., Κανονισμὸς Ρωμορθοδόξου Κοινότητος Σταυροδρομίου, Ἰσταμποῦλ 1968 (κέιμ. ἐν γραφ.) Δ. Χαβιαροπούλου, Λίγα λόγια γιὰ τὸ Σταυροδρόμι, Ἐμ. 2-30. 11. 1,3. 12 (1972) 3. Τοῦ Αὐτοῦ, Τὸ Μπέρογλου μετὰ τὸ 1800, Ἐμ. 9-12, 15-17. 4 (1973) 3.

ἀσχοληθῆ μετὴν ἀγιογραφίαν, ὅσον καὶ ὁ πρόωρος θάνατός του, ἔγιναν ἀφορμὴ ὥστε νὰ μὴ προφθάσῃ νὰ ὀλοκληρώσῃ τὰς ἀναζητήσεις του καὶ νὰ εὕρῃ τὸν ὀριστικὸν δρόμον αὐτοῦ, δίδων οὕτω εἰς τὰ ἔργα του, ἐντόνως τὴν προσωπικὴν του σφραγιδα²⁸. Ὁ γράφων νομίζει, ὅμως, ὅτι καὶ μόνον τὰ σωζόμενα μέχρι σήμερον ἔργα του ἤμποροῦν νὰ πιστοποιήσουν τὴν ἀξίαν τοῦ διαπρεποῦς τούτου καλλιτέχου.

Κατὰ τὴν Μ. Ζαίτη²⁹ ὁ Σ. Μαγκλιῆς ὑπῆρξεν ὁ ἰδρυτὴς τῆς καλλιτεχνικῆς Σχολῆς τῆς Καλύμνου. Διότι μαθηταὶ του, οἱ ὅποιοι ἤρχισαν πλησίον του νὰ ζωγραφίζουσιν πρὸ τῆς ἀποπερατώσεως τῶν σπουδῶν των εἰς τὸ Πολυτεχνεῖον καὶ μετὰ εἰς τὴν Εὐρώπην, ἰδίως εἰς τὸ Μόναχον, ὑπῆρξαν ὁ Γεώργιος Οἰκονόμου, ὁ Μιχαὴλ Ἀλαχοῦζος καὶ ὁ Μιχαὴλ Κουφός. Τοῦ Γ. Οἰκονόμου πάλιν μαθηταὶ, πρὸ τῶν σπουδῶν των εἰς τὸ Πολυτεχνεῖον Ἀθηνῶν, ὑπῆρξαν ὁ Ἰωάννης Ζερβός, ὁ Ἐμμανουὴλ Ζαίτης, ὁ Σακελλάριος Πιζάνιας καὶ ὁ Ἀντώνιος Καραφυλλάκης.

Ἀπὸ ἀπόψεως ρυθμολογικῆς ἠκολούθει τὴν τεχνοτροπίαν τοῦ αὐστηροῦ καὶ τρόπον τινὰ φωτογραφικοῦ ρεαλισμοῦ³⁰, καὶ ἐνθυμίζει ἀρκούντως τὸν περίφημον Jan Van Eyck (1390-1440)³¹. Ὁρισμένα ἔργα του ἤμποροῦν νὰ ἐκκληφθοῦν ὡς ἔργα τοῦ ζωγράφου³² Γεωργίου Α. Οἰκονόμου³³. Δὲν γνωρίζομεν κατὰ πόσον εἶχεν ὑπ' ὄψει του ἄλλα πρότυπα κατὰ τὴν ἐργασίαν του. Ἡ παράδοσις μαρτυρεῖ, ὅτι εἰς τὰ θρησκευτικὰ αὐτοῦ ἔργα ἐχρησιμοποιοῦ φυσικὰ πρότυπα, ὡς τὸν ἰατρὸν Ἀπόστολον Τυλιαννάκην, τὸν διδάσκαλον Φιλόλαον Καλαβρόν, τὸν παπᾶ Θεοφάνην, τὸν παπᾶ Λεβέντην, τὸν παπᾶ Σακελλάριον³⁴ κ.ἄ., τὰ ὅποια ἐξιδανίκευεν, πλὴν ὅμως ἡ ζωτικότης του, ἡ μεγάλη ἀλήθεια, ὁμιλεῖ, ὅτι ὅλα διήρχοντο ἐκ τῆς δημιουργικῆς του φαντασίας καὶ πνοῆς. Θαυμαστὴ ἔκφρασις δεσπόζει εἰς τὰς μνημειώδεις του μορφάς, λεπτότης σχεδίου καὶ χρωστῆρος καὶ ἀλήθεια καὶ ἀρμονία τῶν χρωματικῶν φώτων³⁵. Βεβαίως ὑπάρχουσιν εἰς τοὺς ναοὺς καὶ ὀρισμένα νεώτερα καὶ προχειρότερα ἔργα³⁶.

Τὰ χρώματα εἰς τὰ νεανικά του ἔργα εἶναι σχετικῶς ἔντονα. Εἰς τὰ

28. Θ. Καβάσιλα, Ἔργ. μνημ. 35.

29. Μ. Ζαίτη, Ἔργ. μνημ. 1.

30. Χαρακτηριστικοὶ εἶναι οἱ στίχοι τῆς μητέρας του, τοὺς ὁποίους τοῦ ἔγραψεν, ὅταν οὗτος εὕρισκετο εἰς τὴν Σμύρνην: «Κάμνει ὁ Σακελλάρης σου εἰκόνες ποδὸ μιλουσι, ὅσοι πηγαίνουν νὰ τίς δοῦν, ὅλοι παραλογοῦσι». Α. Ταρσοῦλη, Ἔργ. μνημ. 233-234.

31. Περὶ αὐτοῦ ἰδὲ Η. Beenken, Hubert und Jan van Eyck, Μόναχον² 1943, πίν. 58, 61, 63, 66, 68.

32. Θ. Καβάσιλα, Ἔργ. μνημ. 35.

33. Περὶ αὐτοῦ ἰδὲ Α. Ταρσοῦλη, Ἔργ. μνημ. 38.

34. Μ. Ν. Καλαβροῦ, Ἔργ. μνημ. 42. Μ. Ζαίτη, Ἔργ. μνημ. 2.

35. Θ. Καβάσιλα, Ἔργ. μνημ. 36. Γ. Ζερβοῦ, Ἔργ. μνημ. 37.

36. Γ. Ζερβοῦ, Ἔργ. μνημ. 38.

ὠριμότερα (1870-80), ἐπιδιώκει ὁ Μαγκλῆς, τὸ ὠραῖον ἐν τῇ λιτότητι καὶ διακρίνονται διὰ τὰ λευκόφαια χρώματα μὲ ἰώδεις ἀνταυγείας καὶ σαπφειρίνους φωτοσκιάσεις, τὴν διαύγειαν, τοὺς ἥπιους καὶ γλυκεῖς τόνους καὶ τὸν αἰθέριον χρωστήρα. Τὸ τοπεῖον τοῦ βάθους ἀχνὸν προβάλλει τὸ κύριον θέμα χωρὶς νὰ ἀποσπᾷ τὴν προσοχὴν³⁷. Δι' ὅλα αὐτὰ τὰ χαρακτηριστικὰ τῆς τέχνης του, ἐγνώρισε πλούτη, τιμὰς καὶ δόξας.

Ὁ Σ. Μαγκλῆς εἰς τὸν ἰ. ναὸν τῆς Ἀγ. Τριάδος Πέραν (πίν. 1), ἐξετέλεσε τὰ ἀκόλουθα ἔργα:

ΝΑΡΘΗΞ

Η ΕΛΠΙΣ ΜΟΥ Ο ΠΑΤΗΡ ΚΑΤΑΦΥΓΗ ΜΟΥ Ο ΥΙΟΣ ΣΚΕΠΗ ΜΟΥ ΤΟ ΠΝΕΥΜΑ ΤΟ ΑΓΙΟΝ³⁸ (1,10×2,20 μ.) (πίν. 2)³⁹. Ἐλαιογραφία ἐπὶ μαρμάρου. Τύμπανον ἐξωτερικῆς πλευρᾶς τῆς πύλης τοῦ νάρθηκος πρὸς τὸν κυρίως ναόν. Σπανία εἰκονογραφικὴ παράστασις τῶν τριῶν προσώπων τῆς Ἀγ. Τριάδος, εἰκονίζουσα τὴν προστατευτικὴν ἐπὶ τοῦ ἀνθρώπου ἐνέργειαν αὐτῆς κατὰ τὴν ἔννοιαν τῆς ἀνωθι γεγραμμῆς ὠραίας εὐχῆς⁴⁰. Δεξιὰ παρίσταται ὁ Θεὸς Πατὴρ ὑπὸ μορφήν γέροντος, κύπτοντος πρὸς τὰ ἀριστερὰ καὶ φέροντος λευκοκίτρινον χιτῶνα καὶ ἱμάτιον. Πρὸ αὐτοῦ γονυπετεῖ νέος, φέρων ἑτερομάσχαλον καστανὸν χιτῶνα. Εἰς τὸ μέσον εὐρίσκεται τὸ "Ἅγιον Πνεῦμα ὑπὸ μορφήν γονυπετοῦς πρὸς τὰ ἀριστερὰ ὠρίμου ἀνδρός, δεομένου καὶ φέροντος καστανὸν χιτῶνα. Τέλος εἰς τὰ ἀριστερὰ ὁ Υἱὸς ὑπὸ μορφήν νέου ἀνδρός, κύπτοντος πρὸς τὰ δεξιὰ, φέροντος ροδίζοντα χιτῶνα, πράσινον ἱμάτιον καὶ ἐναγκαλιζομένου τὸν πρὸ αὐτοῦ γονυπετῆ νέον, ὁ ὁποῖος φέρει καστανὸν χιτῶνα καὶ ἐρυθρὸν ἱμάτιον. Τὸ ἔδαφος εἶναι βαθὺ καστανὸν καὶ τὸ βάθος λευκοκίτρινον. Ἄνευ ὑπογραφῆς⁴¹ καὶ χρονολογίας. Διατήρησις καλή.

37. Θ. Καβάσιλα, Ἔργ. μνημ. 36.

38. Εὐχὴ τοῦ Ἀγ. Ἰωαννικίου ἐκ τοῦ Μεγάλου Ἀποδείπνου. —, Ὁρολόγιον τὸ Μέγα, ἐκδ. Ἀποστολικῆς Διακονίας τῆς Ἐκκλησίας τῆς Ἑλλάδος, ἐν Ἀθήναις 1967, 180.

39. Αἱ φωτογραφίαι ὀφείλονται εἰς τὸν οἶκον Stüdyo Ali. Teknikolor Stüdyosu. Bekâr Soc. 12. Beyoglu-Istanbul.

40. Αἰμιλιανῶ, Μιλήτου, Ἔργ. μνημ. 65.

41. Ὁ Σ. Μαγκλῆς ἀκολουθῶν τὴν μεσαιωνικὴν τῶν καλλιτεχνῶν ἀντίληψιν, δὲν ὑπέγραφε τὰ ἔργα του. Σ. Κουτούζη, Ἔργ. μνημ. 2-3. Περὶ τοῦ θέματος γενικώτερον ἰδὲ Α. Οὐσπένσκη, Ἡ εἰκόνα. Λίγα λόγια γιὰ τὴν δογματικὴν ἔννοιάν της. Μετάφρ. Φ. Κόντογλου, Ἀθήναι 1972, 46 Α. Hauser, Sozialgeschichte der Kunst und Literatur, Μόναχον 1967, 181-182.

ΤΕΜΠΛΟΝ (πίν. 3).

Πρώτη ζώνη δεξιά.

Ο ΙΗΣΟΥΣ ΧΡΙΣΤΟΣ (0,87×2,29,5 μ.) (πίν. 4)⁴². Ἄρ. 164⁴³. Ἐλαιογραφία ἐπὶ μαρμάρου. Παρίσταται μετωπικῶς καθήμενος ἐπὶ λευκοκίτρινου θρόνου μεθ' ὑποποδίου καὶ καστανοῦ μαξιλλαρίου, διὰ τῆς δεξιᾶς εὐλογῶν καὶ τῆς ἀριστερᾶς κρατῶν ἀνοικτὸν καὶ ἄνευ γραμμάτων λευκοκίτρινον Εὐαγγέλιον μετὰ καστανῆς σταχύσεως. Φέρει ἐρυθρὸν χιτῶνα καὶ βαθὺ κυανοπράσινον ἱμάτιον. Αἱ σάρκες εἶναι ἀνοικταὶ κασταναὶ καὶ ροδίζουσαι. Πέριξ τῆς κεφαλῆς τοῦ ὑπάρχει ἀκτινωτὸς πορτοκαλλεόχρους φωτοστέφανος μετὰ τῆς ἐπιγραφῆς Ο ΩΝ. Τὸ βάθος εἶναι βαθὺ καστανόν. Διατήρησις σχετικῶς καλῆ. Διακρίνονται ρήγματα⁴⁴ τοῦ μαρμάρου ἐπὶ ὀλοκλήρου σχεδὸν τῆς παραστάσεως, καὶ ἐπιδιωρθώσεις τῆς Ο. Πετρίδου⁴⁵.

ΙΩΑΝΝΗΣ Ο ΠΡΟΔΡΟΜΟΣ (0,87×2,29,5 μ.) (πίν. 4)⁴⁶. Ἄρ. 162. Ἐλαιογραφία ἐπὶ μαρμάρου. Παρίσταται ὄρθιος, μετωπικῶς διὰ τῆς δεξιᾶς δεικνύων πρὸς τὰ ἀριστερὰ καὶ τῆς ἀριστερᾶς κρατῶν λευκοκίτρινον

42. Πρβλ. τὸν Ἰησοῦν Χριστὸν τοῦ τέμπλου τῆς Μητροπόλεως Καλύμνου. *S. Zervos*, Ἔργ. μνημ. εἰκ. 588. *A. Ταρσούλη*, Ἔργ. μνημ. 232.

43. Τὰ ἔργα, ὡς ἐπὶ τὸ πλεῖστον, εἶναι ἐφωδιασμένα εἰς τὸ κάτω ἀριστερὸν τῶν μέρους διὰ μικρῶν μελαίνων πλαστικῶν δελταρίων μετὰ λευκῶν ἀριθμῶν ἢ εἰς τὴν ὀπισθίαν τῶν πλευρᾶν διὰ χαρτίνων δελταρίων μετ' ἀριθμῶν, τὰ ὅποια ἐτοποθετήθησαν ὑπὸ τῶν κατὰ καιροὺς Ἐφοροεπιτροπῶν τοῦ ναοῦ. Τὸ ἀντίστοιχον ὅμως βιβλιᾶριον τοῦ καταλόγου τῶν εἰκόνων τοῦ ναοῦ, κατὰ πληροφориαν τοῦ Θ. Μαντζάρογλου πρὸς τὸν γράφοντα τῇ 27.4.1983, ἐκάθη τὸ 1955.

44. Ταῦτα ὀφείλονται εἰς τὰ γεγονότα τῆς 6/7-Σεπτεμβρίου 1955. Περὶ αὐτῶν ἰδέ: —, Τὰ γεγονότα τῆς 6ης Σεπτεμβρίου, Ο 30 (1955) 476-488. *A. Φλώρου*, Ἡ νύκτα τῆς ἑκτῆς Σεπτεμβρίου εἰς τὴν Κωνσταντινούπολιν καὶ τὴν Σμύρνην, ἐν Ἀθήναις 1955. —, Κατάστασις 29 Δεκεμβρίου 1959 (ἀνέκδ. κείμεν. ἐν γραφ.). *Δ. Καλουμένου*, Ἡ σταύρωσις τοῦ Χριστιανισμοῦ. Ἡ ἱστορικὴ ἀλήθεια τῶν γεγονότων τῆς 6-7 Σεπτεμβρίου 1955 εἰς τὴν Κωνσταντινούπολιν, Ἀθήναις 1966, 25-26. Κατὰ πληροφориαν τοῦ Θ. Μαντζάρογλου πρὸς τὸν γράφοντα, τὴν νύκτα τῆς 6/7 Σεπτεμβρίου 1955, ἐτοποθετήθησαν ἐστὶν πυρκαϊᾶς εἰς τὸ Ἰ. Βῆμα, τὸν Ἀρχιερατικὸν Θρόνον, τὸ ἀριστερὸν κλίτος τοῦ γυναικωνίτου καὶ τὸ ἀριστερὸν κωδωνοστάσιον τοῦ ναοῦ. Πρβλ. καὶ *Δ. Καλουμένου*, Ἔργ. μνημ. 162, 225, εἰκ. 189-191, 196-201, 2303. Ἄγνωστον ὅμως ἐὰν εἰς τὴν δημιουργίαν τῶν ρηγμάτων συνετέλεσε καὶ ὁ σεισμὸς τοῦ 1894 ἐκ τοῦ ὁποίου ἐπλήγη ὁ ναός. Πρβλ. Γράμμα Ἐπιτροπῆς πρὸς Κεντρικὴν Ἐφορείαν τῆς ἐν Πέραν Ἑλληνικῆς Κοινότητος περὶ πιστοποιήσεως ζημιῶν ἐπὶ τοῦ σεισμοῦ τοῦ 1894 τοῦ ναοῦ τῆς Ἀγ. Τριάδος. Ἄρ. 121, Ἀλληλογραφία Κεντρικῆς Ἐφορείας 1886-1899 (Χαρτοφύλαξ Κοινότητος Πέραν).

45. Ἡ καλλιτέχνης αὕτη ἐπιδιωρθώσεως κατὰ τὸ 1963 τὰ πηλῆγντα ἐκ τῶν γεγονότων θρησκευτικὰ ἔργα, ὠρισμένα δὲ ἐκ τῶν βαρέως ἢ τελείως καταστραφέντων, ἀντικατέστησε δι' ἰδικῶν τῆς τοιούτων. Περὶ αὐτῆς ἰδέ: *A. Παπᾶ*, Πολῖται ζωγράφοι, 417-418.

46. Πρβλ. *M. N. Καλαβροῦ*, Ἔργ. μνημ. 42.

σταυρὸν καὶ ἀνοικτὸν εἰλητάριον μετὰ τῆς ἐπιγραφῆς: Μετανοεῖτε ἡγγεικε / γὰρ ἡ βασιλεία τῶν / οὐρανῶν⁴⁷. Φέρει ἐρυθριώδη μηλωτὴν, κυανοπράσινον ἱμάτιον, καὶ ἐπὶ τῆς κεφαλῆς φωτοστέφανον. Τὸ βᾶθος εἶναι καστανὸν καὶ ἀνοικτότερον πρὸς τὰ κάτω. Τὸ ἔδαφος καταλαμβάνει τὸ 1/3 περίπου τοῦ πίνακος. Ἐπ' αὐτοῦ ἐμφανίζονται θάμνος καὶ ὁ ποταμὸς Ἰορδάνης πρὸς τὰ ὀπίσω. Διατήρησις καλὴ. Διακρίνονται ρήγματα τοῦ μαρμάρου πρὸς τὰ κάτω.

Ο ΑΡΧΑΓΓΕΛΟΣ ΜΙΧΑΗΛ (1,01×3,17,5) μ.⁴⁸. Ἐλαιογραφία ἐπὶ ὀθόνης. Πύλη τοῦ Διακονικοῦ. Παρίστατο ὄρθιος, μετωπικῶς, διὰ τῆς δεξιᾶς κρατῶν φλογίνην ρομφαίαν καὶ τῆς ἀριστεραῶς ἀσπίδα. Ἀπολεσθεῖς, ἀντικατεστάθη ὑπὸ ἔργου τῆς Ο. Πετρίδου⁴⁹, ἐκτελεσθέντος δι' ἐλαιογραφίας ἐπὶ ντουραλίτ. Ἀφιερωτικὴ ἐπιγραφή: ΑΦΙΕΡΩΜΑ ΓΕΩΡΓΙΟΥ ΑΜΑΣΛΙ-ΔΗ 1963.

ΓΡΗΓΟΡΙΟΣ Ο ΘΕΟΛΟΓΟΣ (0,78.5×2,01.5 μ.) (πίν. 5)⁵⁰. Ἄρ. 160. Ἐλαιογραφία ἐπὶ μαρμάρου. Παρίσταται ὄρθιος, ἐστραμμένος πρὸς τὰ ἀριστερά, ἔχων τὴν δεξιὰν ἀνοικτὴν, ἐνῶ διὰ τῆς ἀριστεραῶς κρατεῖ λευκοκίτρινον ἀνοικτὸν εἰλητάριον μετὰ τῆς ἐπιγραφῆς: Ἄνω σχῶμεν τὰς καρ/δίας εὐχαριστήσωμεν / τῷ Κυρίῳ⁵¹. Φέρει ἐρυθρὸν Στιχάριον, λευκοκίτρινον Ἐπιτραχήλιον, καστανὰ Ἐπιμάνικα, λευκοκίτρινον πολυσταύριον Φελόνιον μετὰ καστανῶν σταυρῶν, λευκοκίτρινον Μ. Ὁμοφόριον καὶ ἐπὶ τῆς κεφαλῆς φωτοστέφανον. Τὸ βᾶθος εἶναι καστανὸν μετὰ κίονος πρὸς τὰ ἀριστερά. Διατήρησις καλὴ.

Ο ΑΓΙΟΣ ΠΕΤΡΟΣ (0,81×περ.⁵² 1,91 μ.)⁵³. Ἐλαιογραφία ἐπὶ ὀθόνης. Πλαγία Πύλη τοῦ Διακονικοῦ. Παρίστατο ὄρθιος, στρεφόμενος πρὸς τὰ ἀριστερά. Ἀπολεσθεῖς, ἀντικατεστάθη ὑπὸ ἐρυθροῦ βήλου μετὰ σταυροῦ καὶ διακόσμου.

ΒΑΣΙΛΕΙΟΣ Ο ΜΕΓΑΣ (0,79×2,01.5 μ.) (πίν. 6)⁵⁴. Ἐλαιογραφία

47. Ματθ. 3,2.

48. Πρβλ. *Αἰμιλιανού*, Μιλήτου, "Ἔργ. μνημ. 69, 72.

49. Κατὰ πληροφάναν τοῦ Θ. Μαντζάρογλου πρὸς τὸν γράφοντα, τὸ ἥμισυ πρὸς τὰ ἄνω τμήμα τῆς παραστάσεως ταύτης, ἐσώζετο μέχρι πρό τινος. Τοῦτο ἔλαβεν ὑπ' ὄψιν ἡ Ο. Πετρίδου κατὰ τὴν ἐκτέλεσιν τοῦ ἀντιστοίχου ἔργου τῆς.

50. Ἀπεικόνισιν αὐτοῦ ἰδὲ ἐν *Αἰμιλιανού*, Μιλήτου, "Ἔργ. μνημ. 69.

51. Ἐκφώνησις τῆς Θεῆας Λειτουργίας Ἰωάννου τοῦ Χρυσοστόμου, *N. Π. Παπαδοπούλου*, ἐπιμ., "Ἡ Θεῆα Λειτουργία, ἔκδ. Γ. Καρυοφύλλης, Ἀθήναι ἔ. χ. 49.

52. Ἐὰν εἰς ὀρισιμένας περιπτώσεις δὲν παρατίθενται ἀκριβῶς τὰ μέτρα τῶν παραστάσεων, ἀλλὰ μόνον κατὰ προσέγγισιν, τοῦτο ὀφείλεται ἢ εἰς τὴν ἀπώλειαν αὐτῶν ἢ εἰς τὸ ὅτι λόγῳ τοῦ ὕψους εἰς τὸ ὅποιον εὐρίσκονται, ἥτοι ἀδύνατον εἰς τὸν γράφοντα νὰ μετρήσῃ αὐτὰς ἐπακριβῶς.

53. Ἀπεικόνισιν αὐτοῦ ἰδὲ ἐν *Αἰμιλιανού*, Μιλήτου, "Ἔργ. μνημ. 69.

54. Πρβλ. *Αἰμιλιανού*, Μιλήτου, "Ἔργ. μνημ. 69, 72.

ἐπὶ μαρμάρου. Παρίσταται ὄρθιος, μετωπικῶς διὰ τῆς δεξιᾶς εὐλογῶν καὶ τῆς ἀριστερᾶς κρατῶν κλειστὸν Εὐαγγέλιον μετὰ χρυσῆς σταχῶσεως καὶ τῶν παραστάσεων τῆς Ἀναστάσεως καὶ τῶν τεσσάρων Εὐαγγελιστῶν⁵⁵. Φέρει ροδόχρουν Σπιχάριον, πράσινον Ἐπιτραχήλιον, καστανὰ Ἐπιμάνικα, Φελόνιον καὶ Ἐπιγονάτιον, λευκοκίτρινον Μ. Ὠμοφόριον καὶ ἐπὶ τῆς κεφαλῆς φωτοστέφανον. Τὸ βάθος συνίσταται ἐξ ἐσωτερικοῦ κλίτους καστανερύθρου ναοῦ μετὰ τεσσάρων κίωνων. Διατήρησις καλή.

Πρώτη ζώνη ἀριστερά.

Η ΘΕΟΤΟΚΟΣ ΜΕΤΑ ΤΟΥ ΙΗΣΟΥ ΧΡΙΣΤΟΥ (0,87×2,29.5 μ.) (πίν. 7)⁵⁶. Ἄρ. 166. Ἐλαιογραφία ἐπὶ μαρμάρου. Παρίσταται μετωπικῶς, καθημένη ἐπὶ λευκοκίτρινου θρόνου μεθ' ὑποποδίου καὶ καστανοῦ μαξιλλαρίου, κρατοῦσα πρὸς τὰ ἀριστερὰ δι' ἀμφοτέρων τῶν χειρῶν τὸν Κύριον, ὁ ὁποῖος διὰ τῆς δεξιᾶς εὐλογεῖ, ἐνῶ διὰ τῆς ἀριστερᾶς κρατεῖ κλειστὸν λευκοκίτρινον εἰλητάριον. Φέρει βαθυπράσινον χιτῶνα καὶ ἐρυθρὸν⁵⁷ μαφόριον, εἰς τὸν δεξιὸν ὦμον τοῦ ὁποῦ ὑπάρχει εἰς ἕκ τῶν συνήθων τριῶν ἀστέρων⁵⁸ τῆς Θεοτόκου. Ἐπὶ τῆς κεφαλῆς τῆς ἔχει καστανὸν στέμμα καὶ φωτοστέφανον. Ὁ Κύριος φέρει λευκοπράσινον χιτῶνα μετὰ πρασίνης ζώνης καὶ πορτοκαλλέοχρουν ἱμάτιον. Τὸ βάθος εἶναι βαθὺ καστανόν. Διατήρησις σχετικῶς καλή. Διακρίνονται ρήγματα τοῦ μαρμάρου πρὸς τὰ κάτω.

ΙΩΑΝΝΗΣ Ο ΧΡΥΣΟΣΤΟΜΟΣ (0,87×2,29.5 μ.) (πίν. 7)⁵⁹. Ἄρ.

55. Περὶ τῶν εἰκονογραφικῶν παραστάσεων τῶν σταχῶσεων τῶν Εὐαγγελίων ἰδέ: *G. Οἰκονομάκη-Παπαδοπούλου*, Ἐκκλησιαστικὰ ἀργυρᾶ, Ἀθήνα 1980, 4-10.

56. Πρβλ. τὴν Θεοτόκον μετὰ τοῦ Ἰησοῦ τοῦ τέμπλου τῆς Μητροπόλεως Καλύμνου. *G. Zervos*. Ἔργ. μνημ. εἰκ. 591. *M. N. Καλαβροῦ*, Ἔργ. μνημ. 42.

57. Περὶ τῆς ἐνοίας τοῦ χρώματος τούτου ἰδέ: *A. Fuchs*, Der «Assist» in der Ikonenkunst und das byzantinische Goldemail, Tortulae. Studien zur altchristlichen und byzantinischen Monumenten. Festschrift J. Kollwitz, Φρέιμπουργκ ἐν Μπ. 1966, 140-141.

58. Περὶ αὐτῶν ἰδέ: *J. Engemann*, Das Kreuz auf spätantiken Kopfbedeckungen (Cuculla-Diadem-Maphorion), Theologia Crucis-Signum Crucis. Festschrift für E. Dinkler, Τυβίγγη 1979, 137-153.

59. Πρβλ. *M. N. Καλαβροῦ*, Ἔργ. μνημ. 42. Ἐνταῦθα εἶναι ἀξιοπεριέργον, ὅτι εἰς τὴν θέσιν ταύτην, δὲν παρίσταται, ὡς συνήθως, ὁ πάτρων τοῦ ναοῦ, τ. ἔ. ἢ Ἀγ. Τριάς, ἀλλ' ὁ Ἀγ. Ἰωάννης ὁ Χρυσόστομος, καὶ τοῦτο ἴσως διὰ τὰ συμπληρωθῆναι καὶ οἱ τρεῖς εἰκονιζόμενοι Μ. Ἱεράρχαι. Κατὰ τὸν *Αἰμιλιανόν*, Μιλήτου, Ἔργ. μνημ. 78, «...ὁ ἡμέτερος Ναός, ἔχων μόνος αὐτὸς ἐξ ὅλων τῶν ναῶν τῆς Ἀρχιεπισκοπῆς ἐναποτεθησαυρισμένην τὴν σεπτὴν εἰκόνα τοῦ Μεγάλου Πατριάρχου Κωνσταντινουπόλεως καὶ Ἀγίου Ἰωάννου τοῦ Χρυσοστόμου, καὶ δὴ εἰς περίοπτον θέσιν τοῦ Εἰκονοστασίου, ὡσαύτως τελεῖ κατ' ἔτος (27 Ἰανουαρίου) εἰς τιμὴν αὐτοῦ πανηγυρικὴν ἀρχιερατικὴν λειτουργίαν, ...». Ἐξ ἄλλου εἶναι, ἄξιον προσοχῆς, ὅτι εἰς ὀλόκληρον τὴν Πόλιν ὑπάρχει εἰς μόνον ναός, ἀφιερωμένος εἰς τὴν μνήμην αὐτοῦ, ὁ ἐν Καλαμησίοις τῆς Ἱ. Μητροπόλεως Χαλκηδόνος.

168. Ἐλαιογραφία ἐπὶ μαρμάρου. Παρίσταται ὄρθιος, ἐστραμμένος πρὸς τὰ ἀριστερὰ διὰ τῆς δεξιᾶς εὐλογῶν καὶ τῆς ἀριστερᾶς κρατῶν ἀργυρᾶν Ποιμαντορικὴν Ράβδον ἄνευ σταυροῦ ἐπὶ τῆς ἀσπίδος. Φέρει λευκοκίτρινον Στιχάριον, καστανὸν Ἐπιτραχήλιον, Ἐπιμάνικα καὶ Σάκκιον⁶⁰, κατάστικτον διὰ παραστάσεων Ἀγίων, πράσινον Ἐπιγονάτιον μετὰ τῆς παραστάσεως τῆς Ἀναστάσεως κατὰ τὸν δυτικὸν τύπον⁶¹, λευκοκίτρινον Μ. Ὠμοφόριον, καστανὸν Ἐγκόλπιον μετὰ τῆς παραστάσεως τῆς Ἀγ. Τριάδος κατὰ τὸν δυτικὸν τύπον⁶² καὶ ἐπὶ τῆς κεφαλῆς λευκοκίτρινην Μίτραν καὶ φωτοστέφανον. Τὸ βάθος εἶναι βαθὺ καστανόν. Διατήρησις καλή. Διακρίνονται ὀλίγα ρήγματα τοῦ μαρμάρου πρὸς τὰ κάτω.

Ο ΑΓΙΟΣ ΓΕΩΡΓΙΟΣ (0,78,5×2,01,5 μ.)⁶³ (πίν. 8). Ἄρ. 171. Ἐλαιογραφία ἐπὶ μαρμάρου. Παρίσταται ὄρθιος, περίπου μετωπικῶς, πεζός, μὲ στρατιωτικὴν πανοπλίαν διὰ τῆς δεξιᾶς κρατῶν καστανὸν δόρυ, ἐνῶ τὴν ἀριστερὰν ἔχει πρὸ τοῦ στήθους. Φέρει βραχὺν λευκοκίτρινον χιτῶνα, καστανὸν θώρακα, ἐρυθρὸν ἱμάτιον καὶ καστανὰς περικνημίδας μεθ' ἱμάντων. Ἡ βαθεῖα καστανὴ περικεφαλαία του εὐρίσκεται ἐπὶ τοῦ ἰδίου χρώματος ἐδάφους, τὸ ὁποῖον καταλαμβάνει περίπου τὸ 1/3 τοῦ πίνακος, ἐνῶ τὸ λοιπὸν βάθος εἶναι καστανόφαιον⁶⁴. Διατήρησις καλή.

Ο ΑΡΧΑΓΓΕΛΟΣ ΓΑΒΡΙΗΛ (1,01×3,17,5 μ.)⁶⁵. Ἐλαιογραφία ἐπὶ ὀθόνης. Πύλη τῆς Προθέσεως. Παρίστατο ὄρθιος, στρεφόμενος πρὸς τὰ ἀριστερὰ καὶ ἔχων τὰς χεῖρας πρὸς τὰ κάτω. Ἀπολεσθεῖς, ἀντικατεστάθη ὑπὸ ἔργου τῆς Ο. Πετρίδου, ἐκτελεσθέντος δι' ἔλαιογραφίας ἐπὶ ντουραλίτ. Ἀφιερωτικὴ ἐπιγραφή: ΑΦΙΕΡΩΜΑ ΔΕΣΠΟΙΝΗΣ ΑΜΑΣΣΙΔΟΥ 1963.

60. Ἐκ τῶν παρισταμένων Ἱεραρχῶν οὗτος μόνον φέρει Σάκκιον. Περὶ τοῦ θέματος ἰδέ: *T. Papas* (Ἐλενουπόλεως), *Studien zur Geschichte der Messgewänder im byzantinischen Ritus* (Miscellanea Byzantina Monacensia 3), Μόναχον 1965, 112.

61. *A. Δ. Παλιούρα*, Ἡ δυτικῶν τύπου ἀνάστασις τοῦ Χριστοῦ καὶ ὁ χρόνος εἰσαγωγῆς της στὴν ὀρθόδοξη τέχνη, *Δωδώνη* 7 (1978) 385-397. *K. Onasph*, *Liturgie und Kunst der Ostkirche in Stichworten*, Λειψία 1981, 40-42.

62. *K. Onasch*, Ἔργ. μνημ. 87-88.

63. Ἀπεικόνισιν αὐτοῦ ἰδὲ ἐν *Αἰμιλιανοῦ*, Μιλήτου, Ἔργ. μνημ. 71. Ὁ Ἅγιος οὗτος παρίσταται ἐνταῦθα ἀσφαλῶς εἰς ἀνάμνησιν τοῦ κοιμητηριακοῦ ναῖδριου τοῦ Ἀγ. Γεωργίου, τοῦ ἀνοικοδομηθέντος τὸ 1862 εἰς τὴν νοτιοανατολικὴν γωνίαν τοῦ περιβόλου τοῦ ναοῦ. Πρὸβλ. *Αἰμιλιανοῦ*, Μιλήτου, Ἔργ. μνημ. 27.

64. Τὸν πίνακα τοῦτον ἔλαβον ἀσφαλῶς ὡς πρότυπον κατὰ τὴν ἐκτέλεσιν ἀναλόγων ἔργων τῶν ἀπὸ τοῦ 1928 ὁ Χ. Ξανθόπουλος εἰς τὸν ἰ. ναὸν Ἀγ. Στεφάνου Γεσθήλκιοι (Α. Παπᾶ, *Συμπληρωματικά*. 52) καὶ ἀπὸ τοῦ 1945 οἱ ἀδελφοὶ Κ. καὶ Δ. Φραγκόπουλοι ἐν τῷ ἰ. ναῷ Ἀγ. Γεωργίου Τσεγκέλιοι.

65. Ἀπεικόνισιν αὐτοῦ ἰδὲ ἐν *Αἰμιλιανοῦ*, Μιλήτου, Ἔργ. μνημ. 71. Κατὰ πληροφορίαν τοῦ Θ. Μαντζάρογλου πρὸς τὸν γράφοντα, οὗτος ἔδωκε φωτογραφίαν τοῦ ἀπολεσθέντος Ἀρχαγγέλου εἰς τὴν καλλιτέχνιδα, ἣ ὁποία ἐπὶ τῇ βάσει αὐτῆς ἐξετέλεσε τὸ ἀντιστοιχόν της ἔργον.

Ο ΑΓΙΟΣ ΠΑΥΛΟΣ (0,81×περ. 1,91 μ.)⁶⁶. Ἐλαιογραφία ἐπὶ ὀθόνης. Πλαγία Πύλη τῆς Προθέσεως. Παρίστατο ὄρθιος, στρεφόμενος πρὸς τὰ δεξιὰ, φέρων χιτῶνα καὶ ἱμάτιον. Ἀπολεσθεῖς, ἀντικατεστάθη ὑπὸ ἐρυθροῦ βήλου μετὰ σταυροῦ καὶ διακόσμου.

ΑΘΑΝΑΣΙΟΣ Ο ΜΕΓΑΣ (0,78.5×2,01.5 μ.)⁶⁷ (πίν. 8). Ἄρ. 172. Ἐλαιογραφία ἐπὶ μαρμάρου. Παρίσταται ὄρθιος, ἐστραμμένος πρὸς τὰ ἀριστερά, διὰ τῆς δεξιᾶς εὐλογῶν καὶ τῆς ἀριστερᾶς κρατῶν ἀνοικτὸν βιβλίον μετὰ βαθείας καστανῆς σταχῶσεως. Φέρει ροδόχρουν Στιχάριον καὶ Ἐπιτραχήλιον, καστανὸν Φελόνιον, Ἐπιγονάτιον, Μ. Ὠμοφόριον καὶ ἐπὶ τῆς κεφαλῆς φωτοστέφανον. Τὸ βάθος εἶναι ροδόχρουν. Διατήρησις καλή.

NOTION ΚΑΙΤΟΣ

Δεξιὸς τοῖχος.

Ο ΑΓΙΟΣ ΝΙΚΟΛΑΟΣ (1,00×2,10 μ.) (πίν. 9). Ἄρ. 98. Ἐλαιογραφία ἐπὶ μαρμάρου. Παρίσταται ὄρθιος, μετωπικῶς, διὰ τῆς δεξιᾶς εὐλογῶν καὶ τῆς ἀριστερᾶς κρατῶν κλειστὸν Εὐαγγέλιον μετὰ τῶν παραστάσεων τῆς Σταυρώσεως καὶ τῶν τεσσάρων Εὐαγγελιστῶν ἐπὶ τῆς σταχῶσεως. Φέρει λευκοκίτρινον Στιχάριον, πράσινον Ἐπιτραχήλιον, καστανὰ Ἐπιμάνικα, Πολυσταύριον Φελόνιον, Ἐπιγονάτιον, Μ. Ὠμοφόριον, Ἐγκόλπιον καὶ ἐπὶ τῆς κεφαλῆς φωτοστέφανον. Τὸ βάθος εἶναι καστανόν. Διατήρησις μετρία. Διακρίνονται ἀμαύρωσις τῶν χρωμάτων καὶ ρήγματα τοῦ μαρμάρου πρὸς τὰ κάτω.

Ο ΑΓΙΟΣ ΜΗΝΑΣ⁶⁸ (0,98×2,10 μ.). Ἐλαιογραφία ἐπὶ μαρμάρου. Παρίστατο ὄρθιος. Ἀπολεσθεῖς, ἀντικατεστάθη, περὶ τὸ 1961-1963, ὑπὸ ἔργου τοῦ Ε. Κόβα⁶⁹, ἐκτελεσθέντος δι' ἐλαιογραφίας ἐπὶ ντουραλίτ.

Ἄριστερὸς τοῖχος.

Η ΑΓΙΑ ΑΙΚΑΤΕΡΙΝΗ (0,97×2,09 μ.) (πίν. 10). Ἐλαιογραφία ἐπὶ μαρμάρου. Παρίσταται ὄρθια, στρεφομένη πρὸς τὰ δεξιὰ, ἔχουσα τὴν δεξιὰν πρὸ τοῦ στήθους, ἐνῶ διὰ τῆς ἀριστερᾶς κρατεῖ κλάδον ἐλαίας. Φέρει ποδῆρη πράσινον χιτῶνα, βραχὺν καστανὸν τοιοῦτον, ἐρυθρὸν ἱμάτιον μετὰ λευκῆς ζώνης καὶ ἐπὶ τῆς κεφαλῆς στέφανον ἐλαίας. Τὸ βάθος εἶναι καστα-

66. Ἀπεικόνισιν αὐτοῦ ἰδὲ ἐν Αἰμιλιανοῦ, Μιλήτου, Ἔργ. μνημ. 71.

67. Ἀπεικόνισιν αὐτοῦ ἰδὲ ἐν Αἰμιλιανοῦ, Μιλήτου, Ἔργ. μνημ. 71.

68. Ὁ Καλλικέλαδος, κατὰ πληροφορίαν τοῦ Θ. Μαντζάρογλου πρὸς τὸν γράφοντα. Ν. Ε. Τ(ζιράκη), Μηνᾶς. Ὁ Καλλικέλαδος ΘΗΕ 8 (1966) 1123.

69. Α. Παπᾶ, Ἐλενουπόλεως, Εἰρήναρχος Κόβας. 1894-1972, Χαριστήρια εἰς τιμὴν τοῦ Μητροπολίτου Γέροντος Χαλικηδόου Μελίτωνος, Θεσσαλονίκη 1977, 434.

νόν. Πρὸς τὰ δεξιὰ διακρίνεται τράπεζα μετὰ βαθέος καστανοῦ τραπεζομανδύλου ἐπὶ τοῦ ὁποίου ὑπάρχουν δύο βιβλία μετ' ἐρυθρᾶς καὶ καστανῆς σταχώσεως καὶ μία ὑδρόγειος σφαῖρα ἐπὶ ὑποποδίου. Διατήρησις κακὴ. Ὑπάρχουν πολλὰ ρήγματα πρὸς τὰ κάτω.

Ο ΟΣΙΟΣ ΑΝΤΩΝΙΟΣ (0,98×2,10 μ.). Ἄρ. 94. Ἐλαιογραφία ἐπὶ μαρμάρου. Παρίστατο ὄρθιος. Ἀπολεσθεῖς, ἀντικατεστάθη ὑπὸ ἔργου τοῦ Π. Παππᾶ⁷⁰, ἐκτελεσθέντος δι' ἐλαιογραφίας ἐπὶ ντουραλίτ. Ἀφιερωτικὴ ἐπιγραφή: ΑΦΙΕΡΩΜΑ | ΑΝΤΩΝΙΟΥ ΠΑΠΑΔΟΠΟΥΛΟΥ | 1963.

ΒΟΡΕΙΟΝ ΚΛΙΤΟΣ

Δεξιὸς τοῖχος.

Ο ΑΓΙΟΣ ΣΠΥΡΙΔΩΝ (0,93.5×2,10 μ.). Ἐλαιογραφία ἐπὶ μαρμάρου. Παρίστατο ὄρθιος. Ἀπολεσθεῖς, ἀντικατεστάθη ὑπὸ ἔργου Κορνηλίου⁷¹ τινός, ἐκτελεσθέντος δι' ἐλαιογραφίας ἐπὶ ὀθόνης. Ἀφιερωτικὴ ἐπιγραφή: Ἀφιέρωμα | Κορνηλίας Γκιώκα εἰς μνήμην τοῦ συζύγου της | Σπυριδῶνος Γκιώκα.

Η ΑΓΙΑ ΒΑΡΒΑΡΑ (0,99×2,11.5 μ.). Ἄρ. 111. Ἐλαιογραφία ἐπὶ μαρμάρου. Παρίσταται ὄρθια, κλίνουσα πρὸς τὰ δεξιὰ καὶ ἔχουσα τὰς δύο χεῖρας ἐσταυρωμένας πρὸ τῆς κοιλίας. Φέρει ποδῆρη καστανὸν χιτῶνα, βραχῦν καστανὸν τοιοῦτον, ροδοκαστανὸν ἱμάτιον μετὰ μαφορίου καὶ ἐπὶ τῆς κεφαλῆς φωτοστέφανον. Τὸ βάθος εἶναι καστανόν. Διατήρησις σχετικῶς καλή.

Ἄριστερός τοῖχος.

ΟΙ ΑΓΙΟΙ ΚΩΝΣΤΑΝΤΙΝΟΣ ΚΑΙ ΕΛΕΝΗ (0,95.5×2,10 μ.). Ἄρ. 118. Ἐλαιογραφία ἐπὶ μαρμάρου. Παρίσταντο ὄρθιοι. Ἀπολεσθέντες, ἀντικατεστάθησαν ὑπὸ ἔργου Κορνηλίου⁷² τινός, ἐκτελεσθέντος δι' ἐλαιογραφίας ἐπὶ ὀθόνης.

Ο ΑΓΙΟΣ ΠΑΝΤΕΛΕΗΜΩΝ (1.00×2,10 μ.). Ἄρ. 113. Ἐλαιογραφία ἐπὶ μαρμάρου. Παρίσταται ὄρθιος, στρεφόμενος πρὸς τὰ ἄριστερά, διὰ τῆς δεξιᾶς κρατῶν κοχλιάριον καὶ τῆς ἀριστερᾶς βαθύ καστανὸν κυτίον φαρμάκων. Φέρει ποδῆρη λευκοκίτρινον χιτῶνα, βραχῦν καστανὸν τοιοῦτον, ἐρυθρὸν ἱμάτιον καὶ ἐπὶ τῆς κεφαλῆς φωτοστέφανον. Τὸ 1/3 τοῦ βάθους τοῦ πίνακος εἶναι βαθύ καστανόν, ἐνῶ τὸ ὑπόλοιπον καστανόφαιον. Διατήρησις μετρία. Διακρίνεται ἀμαύρωσις τῶν χρωμάτων.

70. Περὶ αὐτοῦ ἰδέ: Α. Παπᾶ, Πολῖται ζωγράφοι, 417.

71. Κατὰ πληροφορίαν τοῦ Θ. Μαντζάρογλου πρὸς τὸν γράφοντα.

72. Κατὰ πληροφορίαν τοῦ Θ. Μαντζάρογλου πρὸς τὸν γράφοντα.

Δεξιὸς κίων πρὸς τὸν νάρθηκα.

Η ΑΓΙΑ ΤΡΙΑΣ (0,91.5×2,91 μ.). Ἄρ. 89. Ἐλαιογραφία ἐπὶ μαρμάρου. Παρίστατο ἄνω ὁ Θεὸς Πατὴρ⁷³ κατὰ τὸ ἥμισυ ἀνοίγων τὰς χεῖρας του, εἰς τὸ μέσον τὸ "Ἅγιον Πνεῦμα καὶ κάτω ὁ Υἱὸς ὄρθιος, μετωπικῶς διὰ τῆς δεξιᾶς εὐλογῶν καὶ τὴν ἀριστερὰν ἔχων πρὸς τὰ κάτω. Ἀπολεσθεῖσα, ἀντικατεστάθη ὑπὸ ἔργου τῆς Ο. Πετρίδου, ἐκτελεσθέντος δι' ἐλαιογραφίας ἐπὶ ὀθόνης⁷⁴.

Ἄριστερὸς κίων πρὸς τὸν νάρθηκα.

Η ΘΕΟΤΟΚΟΣ ΜΕΤΑ ΤΟΥ ΙΗΣΟΥ ΧΡΙΣΤΟΥ (0,96.5×2,61 μ.) (πίν. 11). Ἐλαιογραφία ἐπὶ μαρμάρου. Παρίσταται ὄρθια, στρεφομένη πρὸς τὰ ἀριστερά, κρατοῦσα διὰ τῆς ἀριστερᾶς τὸν Κύριον, ὁ ὁποῖος διὰ τῆς δεξιᾶς εὐλογεῖ, καὶ τῆς ἀριστερᾶς κρατεῖ πρασίνην σφαῖραν. Ἡ Θεοτόκος φέρει βαθὺν κυανοπράσινον χιτῶνα, βυσσινοῦν ἱμάτιον καὶ ἐπὶ τῆς κεφαλῆς καστανὸν στέμμα, ὁ δὲ Κύριος λευκοκίτρινον χιτῶνα. Τὸ βάθος εἶναι καστανόν, καὶ τὸ 1/3 αὐτοῦ πρὸς τὰ κάτω βαθύτερον. Διατήρησις καλή.

ΠΡΟΣΚΥΝΗΤΑΡΙΑ⁷⁵**Τέμπλον.**

Ι(ΗΣΟΥ)Σ Χ(ΡΙΣΤΟ)Σ Ο ΩΝ (0,27.2×0,40 μ.) (πίν. 12). Ἐλαιογραφία ἐπὶ ξύλου. Παρίσταται ἐν στηθαρίῳ καὶ μετωπικῶς, φέρων ἐρυθρὸν χιτῶνα, κυανοπράσινον ἱμάτιον καὶ ἐπὶ τῆς κεφαλῆς φωτοστέφανον. Τὸ βάθος εἶναι καστανόν. Ὅπισθεν ἡ ἐπιγραφή: Ἔργον Σακελλαρί(ου) Μαγγλῆ | 1880 | Ἀπεκατέστησε καὶ προεφύλαξεν ἐξ ἀπειλ(ου)μένης φθορᾶς ὁ | Κ. Ι. Βασματζίδης⁷⁶ | 1936. Διατήρησις καλή.

73. Πρβλ. τὸν Θεὸν Πατέρα τῆς ἀντιστοίχου παραστάσεως τῆς Μητροπόλεως Καλύμνου. *S. Zervos*, Ἔργ. μνημ. εἰκ. 589.

74. Κατὰ πληροφορίαν τοῦ Θ. Ματζάρογλου πρὸς τὸν γράφοντα, ἡ καλλιτέχνης ἐξέτελεσε τὴν παράστασιν ταύτην ἐπὶ τῇ βάσει τῆς περιγραφῆς ὑπ' αὐτοῦ.

75. Τὰ θρησκευτικὰ ταῦτα ἔργα, μερικὰ τῶν ὁποίων ἀπωλέσθησαν καὶ ἦσαν κυκλικῆς περιμέτρου (πρβλ. *Αἰμιλιανοῦ*, Μιλήτου, Ἔργ. μνημ. 69, 71. *Δ. Καλουμένου*, Ἔργ. μνημ. εἰκ. 170, 191, 196, 201), εὐρίσκοντο ὅλα εἰς τὸ παρελθὸν κάτωθεν τῶν ἀντιστοίχων τοιοῦτων τῆς πρώτης σειρᾶς τοῦ τέμπλου καὶ τῶν κλιτῶν, ἐνῶ σήμερον ἐκ λόγων προφυλάξεως ἐκ τῆς κλοπῆς, τῆς ὑγρασίας κ.λπ., ἀρκετὰ ἐξ αὐτῶν ἔχουν τοποθετηθῆ εἰς τὸν νάρθηκα καὶ κυρίως εἰς τὸ σκευοφυλάκιον τοῦ ναοῦ.

76. Ἔτερα ἔργα, τὰ ὁποῖα συνετήρησεν ὁ καλλιτέχνης οὗτος εἶναι τὰ μωσαϊκὰ τῆς Παμμακαρίστου καὶ τοῦ Προδρόμου τοῦ Πατριαρχικοῦ ναοῦ τοῦ Ἁγ. Γεωργίου ἐν Φαναρίῳ, τῆς Παναγίας Μουχλιωτίσσης ἐν Μουχλίῳ καὶ μία εἰκὼν τοῦ Παντοκράτορος, εὐρι-

Μ(ΗΤΗ)Ρ Θ(ΕΟ)Υ (0,27×0,40 μ.) (πίν. 13). Ἐλαιογραφία ἐπὶ ξύλου. Παρίσταται ἐν στηθαρίῳ, στρεφομένη πρὸς τὰ ἀριστερά, φέρουσα κυανοπράσινον χιτῶνα, ἐρυθρὸν μαφόριον μετὰ τῶν τριῶν ἀστέρων καὶ ἐπὶ τῆς κεφαλῆς καστανὸν στέμμα καὶ φωτοστέφανον. Τὸ βάθος εἶναι καστανόν. Ὅπισθεν ἡ αὐτὴ ἐπιγραφὴ. Διατήρησις καλὴ.

ΙΩΑΝΝΗΣ Ο ΠΡΟΔΡΟΜΟΣ (0,27×0,40 μ.) (πίν. 14). Ἐλαιογραφία ἐπὶ ξύλου. Παρίσταται ὑπὸ τὸν τύπον τῆς κεφαλῆς αὐτοῦ ἐπὶ πίνακος καστανοῦ, στρεφομένης πρὸς τὰ ἀριστερά μετὰ φωτοστεφάνου⁷⁷. Τὸ βάθος εἶναι καστανόν καὶ πρὸς τὰ κάτω καστανοροδιζόν. Ὅπισθεν ἡ αὐτὴ ἐπιγραφὴ. Διατήρησις καλὴ.

ΑΓ(ΙΟ)Σ ΙΩ(ΑΝΝΗ)Σ Ο ΧΡΥΣΟ(ΣΤΟΜΟΣ) (0,27×0,40 μ.) (πίν. 15). Ἐλαιογραφία ἐπὶ ξύλου. Παρίσταται ἐν στηθαρίῳ στρεφόμενος πρὸς τὰ ἀριστερά καὶ φέρων λευκοκίτρινον Στιχάριον, Μ. Ὁμοφόριον καὶ ἐπὶ τῆς κεφαλῆς καστανοροδιζούσαν μίτραν καὶ φωτοστέφανον. Τὸ βάθος εἶναι καστανόν. Ὅπισθεν ἡ αὐτὴ ἐπιγραφὴ. Διατήρησις καλὴ.

Ο ΑΓΙΟΣ ΠΕΤΡΟΣ (0,24.7×0,30.8 μ.) Ἄρ. 60. Ἐλαιογραφία ἐπὶ ξύλου, τοξοειδοῦς πρὸς τὰ ἄνω. Εὐρίσκεται εἰς τὸ σκευοφυλάκιον. Παρίσταται ἐν στηθαρίῳ, στρεφόμενος πρὸς τὰ ἀριστερά καὶ φέρων ἐρυθρὰν χλαμύδα. Τὸ βάθος εἶναι καστανόν. Ὅπισθεν ἡ ἐπιγραφὴ: "Ἐργον Σακελλαρί(ου) Μαγγλῆ / 1880. / Ὑπέστρωσεν ἐκ νέου καὶ προεφύλαξεν / ἐξ ἐπικειμένης φθορᾶς / ΚΩΝΣΤ. Ι. ΒΑΣΜΑΤΖΙΔΗΣ 1934. Διατήρησις καλὴ.

Κλίτη.

Ο ΑΓΙΟΣ ΝΙΚΟΛΑΟΣ (0,21.5×0,29.5 μ.). Ἄρ. 65. Ἐλαιογραφία ἐπὶ ξύλου. Εὐρίσκεται εἰς τὸν νάρθηκα. Παρίσταται ἐν στηθαρίῳ καὶ μετωπικῶς. Διατήρησις καλὴ. Εἶναι ἐπαργυρωμένος κατὰ τὸν τύπον Oklad⁷⁸.

Η ΑΓΙΑ ΑΙΚΑΤΕΡΙΝΗ (0,24.5×0,30.8 μ.). Ἄρ. 67. Ἐλαιογραφία ἐπὶ ξύλου, τοξοειδοῦς πρὸς τὰ ἄνω. Εὐρίσκεται εἰς τὸ σκευοφυλάκιον. Παρίσταται ἐν στηθαρίῳ, φέρουσα καστανὸν χιτῶνα. Τὸ βάθος εἶναι καστανόν. Ὅπισθεν ἡ αὐτὴ ἐπιγραφὴ. Χρονολογία 1934. Διατήρησις καλὴ.

σκομένη εἰς τὴν κατοχὴν τοῦ Κ. Γκιουζέλογλου. Περὶ αὐτοῦ ἰδέ: Α. Παπᾶ, Πολῖται ζωγράφοι. 404-405.

77. Τὸν πίνακα τοῦτον ἔλαβεν ἀσφαλῶς ὡς πρότυπον κατὰ τὴν ἐκτέλεσιν ἀναλόγου ἔργου τοῦ ἀπὸ τοῦ 1937, ὁ Χ. Ξανθοπούλος εἰς τὸν Ι. ναὸν Ἁγ. Ἰωάννου Χρυσοστόμου Καλαμνησίων. Α. Παπᾶ, Συμπληρωματικά. 51 πίν. 4.

78. Περὶ τῶν μεταλλίνων καλυμμάτων τῶν εἰκόνων ἰδέ: Α. Grabar, Les revêtements en or et en argent des icones byzantines du Moyen Age, Βενετία 1975. Κ. Sommer, Ikonen. Ein Handbuch für Sammler und Liebhaber, Μόναχον 1979, 58. Κ. Onasch, Ἔργ. μνημ. 169-170. Χ. Κουτελλάκη, Ἡ ἐπένδυση μιᾶς εἰκόνας στῆ Σπηλιανῆ Νισόρου, Νισυριακά 8 (1982) 257-278.

Η ΑΓΙΑ ΒΑΡΒΑΡΑ (0,23.7×0,31 μ.). Ἄρ. 66. Ἐλαιογραφία ἐπὶ ξύλου, τοξοειδοῦς πρὸς τὰ ἄνω. Εὐρίσκεται εἰς τὸ σκευοφυλάκιον. Παρίσταται ἐν στηθαρίῳ στρεφομένη πρὸς τὰ δεξιὰ, φέρουσα καστανέρυθρον μαφόριον καὶ ἐπὶ τῆς κεφαλῆς φωτοστέφανον. Τὸ βάθος εἶναι καστανέρυθρον. Ὅπισθεν ἡ αὐτὴ ἐπιγραφὴ. Χρονολογία 1935. Διατήρησις καλὴ.

Ο ΑΓΙΟΣ ΠΑΝΤΕΛΕΗΜΩΝ (0,23.8×0,30.5 μ.). Ἄρ. 86. Ἐλαιογραφία ἐπὶ ξύλου, τοξοειδοῦς πρὸς τὰ ἄνω. Εὐρίσκεται εἰς τὸ σκευοφυλάκιον. Παρίσταται ἐν στηθαρίῳ στρεφόμενος πρὸς τὰ ἀριστερά. Διατήρησις καλὴ. Εἶναι ἐπαργυρωμένος κατὰ τὸν τύπον Oklad.

ΑΓΝΩΣΤΟΣ ΑΓΙΑ (0,24×0,30.5 μ.). Ἄρ. 129. Ἐλαιογραφία ἐπὶ ὀθόνης καὶ ξύλου, τοξοειδοῦς πρὸς τὰ ἄνω. Παρίσταται ἐν στηθαρίῳ, στρεφομένη πρὸς τὰ δεξιὰ καὶ φέρουσα καστανέρυθρον μαφόριον. Τὸ βάθος εἶναι καστανόν. Διατήρησις μετρία.

Δευτέρα ζώνη δεξιὰ.

Αὕτη περιλαμβάνει στηθάρια προφητῶν τῆς Παλαιᾶς Διαθήκης (0,37×0,50 μ.), ἐκτελεσθέντα δι' ἐλαιογραφίας ἐπὶ μαρμάρου καὶ καστανοῦ βάθους, μετὰ φωτοστεφάνου ἐπὶ τῆς κεφαλῆς. Διατήρησις καλὴ.

Ο ΜΩΥΣΗΣ. Παρίσταται στρεφόμενος πρὸς τὰ δεξιὰ. Πρὸς τὰ ἀριστερά διακρίνονται λευκοκίτρινα αἱ πλάκες τοῦ νόμου.

Ο ΔΑΝΙΗΛ. Παρίσταται στρεφόμενος πρὸς τὰ δεξιὰ καὶ φέρων καστανόφαιον χιτῶνα καὶ ἱμάτιον.

Ο ΗΣΑΪΑΣ. Παρίσταται στρεφόμενος πρὸς τὰ δεξιὰ, φέρων καστανὸν ἱμάτιον καὶ γράφων διὰ πτεροῦ ἐντὸς βιβλίου, ἔχοντος καστανὴν στάχωσιν.

Ο ΔΑΥΪΔ. Παρίσταται στρεφόμενος πρὸς τὰ δεξιὰ καὶ φέρων καστανὸν ἱμάτιον καὶ στέμμα. Ἐπὶ τοῦ ἀριστεροῦ τοῦ ὤμου ὑπάρχει λευκοκίτρινον εἰλητάριον μετὰ τῆς ἐπιγραφῆς: Ὡς ἐμεγαλύνθη τὰ ἔργα Σου Κύ / ριε πάντα ἐν Σοφίᾳ / ἐποίησας⁷⁹.

Ο ΙΕΡΕΜΙΑΣ. Παρίσταται στρεφόμενος πρὸς τὰ δεξιὰ, φέρων καστανὸν χιτῶνα καὶ ἀναγινώσκων εἰς βιβλίον μετὰ καστανῆς σταχώσεως.

Ἄριστερά (πίν. 8).

Ο ΙΕΖΕΚΙΗΛ. Παρίσταται στρεφόμενος πρὸς τὰ ἀριστερά, φέρων καστανὸν ἱμάτιον καὶ ἀναγινώσκων εἰς καστανὸν εἰλητάριον.

Ο ΣΟΛΟΜΩΝ. Παρίσταται μετωπικῶς, φέρων καστανέρυθρον χιτῶνα καὶ ἱμάτιον, καστανὸν στέμμα καὶ λευκοκίτρινον εἰλητάριον.

Ο ΓΕΔΕΩΝ. Παρίσταται στρεφόμενος πρὸς τὰ ἀριστερά, φέρων κα-

79. Ψαλμ. 103, 24,

στανὸν ἱμάτιον καὶ ἀναγινώσκων εἰς ἀνοικτὸν βιβλίον μετὰ καστανῆς σταχώσεως.

Ο ΖΑΧΑΡΙΑΣ. Παρίσταται στρεφόμενος πρὸς τὰ ἀριστερὰ καὶ φέρων καστανὸν ἱμάτιον καὶ λευκοκίτρινον εἰλητάριον.

Ο ΗΛΙΑΣ. Παρίσταται στρεφόμενος πρὸς τὰ ἀριστερὰ καὶ φέρων καστανὸν ἱμάτιον.

Τρίτη ζώνη.

Αὕτη περιλαμβάνει εἰς δύο σειρὰς δεκαπέντε σκηναὶς ἐκ τοῦ βίου τοῦ Κυρίου (περ. 0,45×0,45μ.), ἐκτελεσθείσας δι' ἐλαιογραφίας ἐπὶ μαρμάρου. Διατήρησις καλή.

Ο ΕΥΑΓΓΕΛΙΣΜΟΣ. Παρίσταται ἡ Θεοτόκος πρὸς τὰ ἀριστερὰ γονυπετής, φέρουσα κυανοπράσινον χιτῶνα καὶ ἐρυθρὸν μαφόριον καὶ ὁ Ἀρχάγγελος Γαβριὴλ πρὸς τὰ δεξιὰ μετὰ λευκοῦ χιτῶνος καὶ ἱματίου. Τὸ βάθος εἶναι καστανόφαιον.

Η ΓΕΝΝΗΣΙΣ. Παρίσταται ἡ Θεοτόκος πρὸς τὰ δεξιὰ, ὁ Ἰωσήφ πρὸς τὰ ἀριστερὰ καὶ τὸ παιδίον εἰς τὸ μέσον. Ἡ Θεοτόκος φέρει κυανοπράσινον χιτῶνα καὶ ἐρυθρὸν ἱμάτιον, ὁ Ἰωσήφ λευκοκίτρινον χιτῶνα καὶ καστανὸν ἱμάτιον. Τὸ σπήλαιον εἶναι βαθύ καστανὸν καὶ τὸ λοιπὸν βάθος καστανόν.

Η ΥΠΑΠΑΝΤΗ. Παρίσταται ἡ Θεοτόκος ἔχουσα ἐσταυρωμένας τὰς χεῖρας πρὸ τοῦ στήθους καὶ φέρουσα κυανοπράσινον χιτῶνα καὶ ἐρυθρὸν μαφόριον, ὁ Ἰωσήφ φέρων φαῖον χιτῶνα, κυανοῦν ἱμάτιον, τὸ ὅποιον κρατεῖ διὰ τῶν χειρῶν καὶ ὁ Συμεὼν μετὰ λευκοκίτρινων ἐνδυμάτων καὶ τοῦ παιδίου. Τὸ βάθος εἶναι καστανόν.

Η ΒΑΠΤΙΣΙΣ. Παρίσταται ὁ Ἰησοῦς πρὸς τὰ δεξιὰ ἐντὸς τοῦ Ἰορδάνου, φέρων λευκοκίτρινον λέντιον καὶ βαπτιζόμενος ὑπὸ τοῦ Προδρόμου, ἱσταμένου πρὸς τὰ ἀριστερὰ καὶ φέροντος καστανὴν μηλωτὴν καὶ κυανοπράσινον ἱμάτιον. Ἄνω διακρίνεται τὸ Ἅγιον Πνεῦμα. Ὁ Ἰορδάνης εἶναι ἀνοικτὸς κυανοπράσινος, αἱ ὄχθαι του βαθεῖαι κασταναὶ καὶ τὸ βάθος ροδοκίτρινον.

Η ΜΕΤΑΜΟΡΦΩΣΙΣ. Παρίσταται ὁ Ἰησοῦς εἰς τὸ μέσον μετὰ τοῦ Μωϋσέως καὶ Ἡλία ἐκατέρωθεν καὶ λευκοκίτρινων ἐνδυμάτων. Κάτω εὐρίσκονται ὁ Πέτρος, Ἰάκωβος καὶ Ἰωάννης μετὰ καστανῶν καὶ κυανοπρασίνων ἐνδυμάτων. Τὸ βάθος εἶναι κιτρινοροδίζον καὶ τὸ ἔδαφος καστανόν.

Η ΕΓΕΡΣΙΣ ΤΟΥ ΛΑΖΑΡΟΥ. Παρίσταται ὁ Ἰησοῦς εἰς τὸ μέσον μετ' ἐρυθροῦ χιτῶνος, κυανοπρασίνου ἱματίου καὶ ἀκτινωτοῦ φωτοστεφάνου. Πρὸς τὰ ἀριστερὰ διακρίνονται εἰς ἀνὴρ καὶ μία γυνή, κρατοῦντες τοὺς ἀποκυλισθέντας λευκοκίτρινους ἐπιταφίους λίθους καὶ ὁ Λάζαρος ἐγειρόμενος ἐκ τοῦ τάφου. Πρὸς τὰ δεξιὰ εὐρίσκεται ἡ Μαρία καὶ ἡ Μάρθα, μετὰ καστα-

νῶν ἐνδυμάτων καὶ ὀπισθεν αὐτῶν ἐξ εἰσέτι ἀνδρικαὶ μορφαί. Τὸ βάθος εἶναι λευκοκίτρινον καὶ τὸ ἔδαφος καστανόν.

Η ΒΑ·Γ·ΟΦΟΡΟΣ. Παρίσταται ὁ Ἰησοῦς, καθήμενος ἐπὶ πῶλον ὄνου, φέρων ἐρυθρὸν χιτῶνα καὶ κυανοπράσινον ἱμάτιον. Ὅπισθεν αὐτοῦ διακρίνονται ἑπτὰ ἀνδρικαὶ μορφαὶ μετὰ καστανῶν καὶ ροδιζόντων ἐνδυμάτων. Κάτω πρὸς τὰ ἀριστερὰ δύο παιδία ἀπλώνουν τὰ ἐνδύματά των. Ἐπίσης πρὸς τὰ ἀριστερὰ ὑπάρχουν ἕτεροι ἐξ μορφαὶ μετὰ καστανῶν ἐνδυμάτων. Τὸ βάθος εἶναι λευκοκίτρινον, πρὸς τὰ δεξιὰ τοῦ ὁποῦ διακρίνονται φοινικες καὶ πρὸς τὰ ἀριστερὰ ἡ πόλις Ἱερουσαλήμ μετὰ λευκοκίτρινων πύργων. Τὸ ἔδαφος εἶναι καστανόν.

Ο ΙΕΡΟΣ ΝΙΠΤΗΡ. Παρίσταται ὁ Ἰησοῦς εἰς τὸ μέσον γονυπετής, φέρων ἐρυθρὸν χιτῶνα, κυανοπράσινον ἱμάτιον καὶ νίπτων τοὺς πόδας ἐνδὸς τῶν μαθητῶν, πέντε τῶν ὁποίων εὐρίσκονται πρὸς τὰ δεξιὰ καὶ πέντε πρὸς τὰ ἀριστερὰ. Διακρίνεται καὶ μία ὑπηρέτις. Τὸ δεξιὸν μέρος τῆς αἰθούσης εἶναι πορτοκαλλέγχρουν καὶ τὸ ἀριστερὸν καστανόν.

Η ΠΡΟΣΕΥΧΗ ΤΟΥ ΚΥΡΙΟΥ ΕΝ ΓΕΘΣΗΜΑΝΗ. Παρίσταται ὁ Ἰησοῦς εἰς τὸ μέσον, προσευχόμενος γονυπετής ἐπὶ λόφου. Ἐμπροσθεν καὶ δεξιόθεν αὐτοῦ προβάλλει ἐκ τοῦ οὐρανοῦ εἷς Ἄγγελος, ἐνῶ ὀπισθεν τοῦ ὑπάρχουν δένδρα. Κάτω διακρίνονται κοιμώμενοι ὁ Πέτρος, Ἰάκωβος καὶ Ἰωάννης, δύο πρὸς τὰ δεξιὰ καὶ εἷς πρὸς τὰ ἀριστερὰ μετὰ κιτρινοπρασίνων, καστανῶν καὶ φαιῶν ἐνδυμάτων. Τὸ βάθος καὶ τὸ ἔδαφος εἶναι καστανά.

Ο ΕΠΙΤΑΦΙΟΣ ΘΡΗΝΟΣ. Παρίσταται ὁ Ἰησοῦς ἐντὸς λευκοκίτρινου σινδόνος, ἐνταφιαζόμενος ὑπὸ τοῦ Ἰωσήφ πρὸς τὰ ἀριστερὰ καὶ τοῦ Νικοδήμου πρὸς τὰ δεξιὰ, μετὰ λευκοκίτρινων ἐνδυμάτων καὶ μιᾶς γυναικὸς μετὰ κυανοπρασίνων ἐνδυμάτων. Ὅπισθεν διακρίνονται μία γυνή, συγκρατουμένη ὑπὸ δύο ἄλλων μετὰ λευκοκίτρινων, ἐρυθρῶν, κυανοπρασίνων ἐνδυμάτων καὶ πέντε ἕτεροι μορφαί, μεταξὺ τῶν ὁποίων Μαρία ἡ Μαγδαληνή, Μαρία ἡ τοῦ Κλωπᾶ, ἡ Σαλώμη καὶ ἡ Ἰωάννα μετὰ κυανοπρασίνων, ἐρυθρῶν καὶ φαιῶν ἐνδυμάτων. Τὸ βάθος εἶναι καστανόν πρὸς τὰ ἀριστερὰ καὶ πορτοκαλλέγχρουν πρὸς τὰ δεξιὰ, ὅπου καὶ προβάλλουν οἱ τρεῖς σταυροὶ ἐπὶ τοῦ Γολγοθᾶ.

Η ΑΝΑΣΤΑΣΙΣ. Παρίσταται ὁ Ἰησοῦς ἐκπηδῶν ἐκ τοῦ τάφου, διὰ τῆς ἀριστερᾶς κρατῶν τὴν σημαίαν τῆς Ἀναστάσεως καὶ μετὰ λευκοῦ ἱματίου. Πρὸς τὰ δεξιὰ ἴσταται εἷς Ἄγγελος μετὰ λευκῶν ἐνδυμάτων καὶ καταγῆς δύο ρωμαῖοι στρατιῶται μετ' ἐρυθρῶν καὶ πορτοκαλλεοχρῶν ἐνδυμάτων. Τὸ βάθος εἶναι πορτοκαλλέγχρουν καὶ τὸ ἔδαφος καστανόν.

ΤΟ ΜΗ ΜΟΥ ΑΠΤΟΥ. Παρίσταται ὁ Ἰησοῦς πρὸς τὰ ἀριστερὰ ὑψώνων τὴν δεξιάν καὶ πρὸς τὰ δεξιὰ Μαρία ἡ Μαγδαληνή γονυπετής πρὸ αὐτοῦ μετὰ λευκοκίτρινων ἐνδυμάτων. Τὸ βάθος καὶ τὸ ἔδαφος εἶναι καστανά.

Η ΨΗΛΑΦΗΣΙΣ. Παρίσταται ὁ Ἰησοῦς εἰς τὸ μέσον, ὑψώνων τὴν

δεξιάν καὶ τὴν ἀριστεράν ἔχων πρὸ τοῦ στήθους μετὰ λευκοῦ ἱματίου καὶ πρὸ αὐτοῦ ὁ Θωμᾶς γονυπετής. Τρεῖς Ἀπόστολοι πρὸς τὰ δεξιά καὶ ἕξ πρὸς τὰ ἀριστερά φέρουν λευκοκίτρινα, κυανᾶ, κυανοπράσινα, ἐρυθρὰ καὶ πορτοκαλλεόχροα ἐνδύματα. Τὸ βάθος εἶναι καστανόν.

Η ΑΝΑΛΗΨΙΣ. Παρίστανται ὁ Ἰησοῦς εἰς τὸ μέσον μετὰ λευκοῦ ἱματίου, τέσσαρες Ἀπόστολοι πρὸς τὰ δεξιά καὶ πέντε πρὸς τὰ ἀριστερά, ἕξ ὧν οἱ δύο γονυπετεῖς μετὰ λευκοκίτρινων, πρασινιζόντων, καστανῶν, ροδιζόντων καὶ φαιῶν ἐνδυμάτων. Τὸ ἔδαφος εἶναι λευκοκίτρινον.

Η ΠΕΝΤΗΚΟΣΤΗ. Παρίστανται ἐντὸς οἴκου δύο μορφαὶ μᾶλλον γυναικεῖαι εἰς τὸ μέσον καὶ πρὸς τὰ ἀριστερά ἐτέρα καθημένη μετ' ἀνοικτοῦ βιβλίου, ἐνῶ αἱ λοιπαὶ ἕξ ἀνδρικοὶ πρὸς τὰ δεξιά καὶ ἀριστερά ὄρθιοι καὶ τρεῖς εἰς τὸ μέσον γονυπετεῖς μετὰ κυανοπρασίνων, καστανῶν, ροδιζόντων ἐνδυμάτων καὶ πυρίνων γλωσσῶν ἐπὶ τῶν κεφαλῶν των. Τὸ βάθος εἶναι ροδιζόν.

Τετάρτη ζώνη.

ΑΜΗΝ ΛΕΓΩ ΥΜΙΝ ΟΤΙ ΕΙΣ ΕΕ ΥΜΩΝ ΠΑΡΑΔΩΣΕΙ ΜΕ (περ. 0,50×1,76 μ.) (πίν. 16). Ἐλαιογραφία ἐπὶ μαρμάρου. Πρόκειται περὶ παραστάσεως τοῦ Μυστικοῦ Δείπνου, ἐκτελεσθείσης ἐπὶ τῇ βάσει τοῦ γνωστοτάτου ἔργου τοῦ L. da Vinci εἰς τὴν μονὴν τῆς Santa Maria delle Grazie⁸⁰. Παρίσταται εἰς τὸ κέντρον ὁ Ἰησοῦς Χριστός, φέρων ἐρυθρὸν χιτῶνα, κυανοπράσινον ἱμάτιον καὶ ἀκτινωτὸν φωτοστέφανον. Οἱ Ἀπόστολοι φέρουν λευκοκίτρινα, καστανά, κυανοπράσινα, ἐρυθρὰ καὶ πορτοκαλλεόχροα ἐνδύματα. Ἡ τράπεζα εἶναι φαιὰ καὶ τὸ βάθος βαθύ καστανόν. Διατήρησις σχετικῶς καλή.

Πέμπτη ζώνη⁸¹ (πίν. 15).

Ο ΕΣΤΑΥΡΩΜΕΝΟΣ⁸². Ἐλαιογραφία ἐπὶ ξύλου. Φέρει καστανὸν λέντιον καὶ ἀκτινωτὸν φωτοστέφανον. Διατήρησις μετρία.

Η ΘΕΟΤΟΚΟΣ. Ἐλαιογραφία ἐπὶ ξύλου. Παρίσταται ἔχουσα τὰς χεῖρας ἐσταυρωμένας πρὸ τοῦ στήθους. Φέρει κυανοπράσινον χιτῶνα, ροδόχρουν μαφόριον καὶ φωτοστέφανον. Διατήρησις μετρία.

80. A. M. Brizio - M. V. Brugnoli - A. Chastel, Leonardo der Künstler, Στουττγάρδη καὶ Ζυρίχη 1980, 52-63.

81. Τὸ σύμπλεγμα τοῦτο τῶν λυπηρῶν, παρουσιάζει ὁμοιότητος μεγέθους καὶ συνθέσεως πρὸς τὸ ἐντὸς τοῦ Ἰ. Βήματος τοῦ ναοῦ ἕτερον τοιοῦτον, ὡσαύτως ἔργον τοῦ Σ. Μαγκλῆ.

82. Κατὰ πληροφορίας τοῦ Θ. Ματζάρογλου πρὸς τὸν γράφοντα, αἱ χεῖρες τοῦ Ἐσταυρωμένου ἀπεκόπησαν, ὅταν οὗτος κατὰ τὴν 6/7.9.1955 διὰ σχοινίου ἐρρίφθη ἐπὶ τοῦ δαπέδου τοῦ ναοῦ.

Ο ΙΩΑΝΝΗΣ. Ἐλαιογραφία ἐπὶ ξύλου. Παρίσταται ἔχων τὴν δεξιὰν πρὸ τοῦ στήθους, ἐνῶ διὰ τῆς ἀριστερᾶς κρατεῖ τὸ ἱμάτιον. Φέρει λευκοκίτρινον χιτῶνα, πορτοκαλλόχρουν ἱμάτιον καὶ φωτοστέφανον. Διατήρησις μετρία.

ΩΡΑΙΑ ΠΥΛΗ

Ο ΕΥΑΓΓΕΛΙΣΜΟΣ (διάμ. 0,31.5 μ.). Ἐλαιογραφία ἐπὶ ἀναγλύφου⁸³ σιδηρελάσματος. Δύο μέταλλα τοῦ κέντρου τῶν βημοθύρων τῆς Πύλης. Ἐντὸς τοῦ ἀριστεροῦ παρίσταται ἡ Θεοτόκος κατὰ τὸ ἥμισυ, στρεφόμενη πρὸς τὰ δεξιὰ, ἔχουσα ἐσταυρωμένας τὰς χεῖρας καὶ ἀναγινώσκουσα ἐπὶ ἀναλογίου. Ὅπισθεν αὐτῆς διακρίνεται βῆλον. Ἐντὸς τοῦ δεξιοῦ μεταλλίου παρίσταται ὁ Ἀρχάγγελος Γαβριὴλ κατὰ τὸ ἥμισυ, ὑψώνων τὴν ἀριστερὰν καὶ διὰ τῆς δεξιᾶς κρατῶν κρίνον. Τὰ ἐνδύματά των εἶναι χρυσαῖα καὶ τὸ βάθος κυανόλευκον, ἀμφότερα δὲ ἔχουν νεοβαφῆ. Διατήρησις μετρία.

Η ΑΓΙΑ ΤΡΙΑΣ (διάμ. 0,42 μ.). Ἐλαιογραφία ἐπὶ ἀναγλύφου σιδηρελάσματος. Κέντρον τοῦ ἀκτινωτοῦ κύκλου εἰς τὸ ἄνω μέρος τῆς Πύλης. Παρίστανται ἐπὶ νεφῶν καθήμενοι, πρὸς τὰ ἀριστερὰ ὁ Θεὸς Πατὴρ, πρὸς τὰ δεξιὰ ὁ Υἱὸς, στὸ μέσον τὸ Ἅγιον Πνεῦμα καὶ κάτω τρία Χερουβεὶμ. Ὁ Πατὴρ διὰ τῆς δεξιᾶς εὐλογεῖ, τῆς ἀριστερᾶς κρατεῖ σφαῖραν καὶ σκῆπτρον καὶ ἐπὶ τῆς κεφαλῆς ἔχει τὸ τρίγωνον τῆς Ἁγ. Τριάδος. Ὁ Υἱὸς διὰ τῆς δεξιᾶς εὐλογεῖ, τῆς ἀριστερᾶς κρατεῖ κλειστὸν Εὐαγγέλιον καὶ ἐπὶ τῆς κεφαλῆς ἔχει φωτοστέφανον. Ἀμφότεροι φέρουν νεοβαφέντα φαῖα ἐνδύματα. Τὸ βάθος εἶναι φαῖον. Διατήρησις μετρία.

ΤΟ ΑΓΙΟΝ ΜΑΝΔΗΛΙΟΝ⁸⁴ (περ. 0,27×0,42 μ.). Ἐλαιογραφία ἐπὶ μαρμάρου. Ἄνωθεν τῆς Ὠραίας Πύλης. Παρίσταται ἡ κεφαλὴ τοῦ Κυρίου ἐπὶ καστανῷ χιτῶνος μετὰ φωτοστέφανου. Διατήρησις καλή.

ΙΕΡΟΝ ΒΗΜΑ

Ο ΕΣΤΑΥΡΩΜΕΝΟΣ (μεγαλύτερον τοῦ 0,21×1,72 μ.) (πίν. 17)⁸⁵.

83. Ἄρα ἀνήκει εἰς τὴν κατηγορίαν τῶν σπανίων, τούλάχιστον εἰς τὸ Βυζάντιον, ἀναγλύφων ζωγραφικῶν θρησκευτικῶν ἔργων, μερικὰ τῶν ὁποίων εὐρίσκονται εἰς τὸν Πατριαρχικὸν ναὸν τοῦ Ἁγ. Γεωργίου ἐν Φαναρίῳ, τὸν Ἁγ. Ἰωάννην τῶν Χίων ἐν Γαλατῆ, τὴν Ἀνάληψιν Ὑψωμαθείων, τὸν Ἁγ. Ἰωάννην Χρυσόστομον Καλαμησίων, τὸν Ἁγ. Παντελεήμονα Κουσγουντζουκίου κ.ά. R. Lange, Die byzantinische Reliefikone, Révliγγαουζεν 1964. Μίαν σύγχρονον προσπάθειαν ἀναγλύφου θρησκευτικῆς ζωγραφικῆς ἰδὲ ἐν E. G. Suttner, Moderne Ikonen. Theologische Bilder von Anton Wollenek mit erklärenden Texten von Ernst Chr. Suttner, Βιέννη-Μόναχον 1979.

84. Τὸ ἔργον τοῦτο πιθανῶς ἔλαβεν ὡς πρότυπον κατὰ τὴν ἐκτέλεσιν τοῦ ἀντιστοιχοῦ Ἁγ. Μανδηλίου περὶ τὸ 1903 ὁ Ν. Κεσσαυλῆς εἰς τὸν ἰ. ναὸν Ἁγ. Ἰγνατίου Χαλκηδόνος. Πρβλ. Αἰμιλιανοῦ, Μιλῆτου, Ἔργ. μνημ. 63, 70.

85. Ἀπεικόνισιν αὐτοῦ μετὰ τῆς Θεοτόκου καὶ τοῦ Ἰωάννου ἰδὲ ἐν Αἰμιλιανοῦ, Μι-

Ἐλαιογραφία ἐπὶ ξύλου. Ὁ σταυρὸς⁸⁶ στηρίζεται ἐπὶ μαρμαρίνης βάσεως, τοποθετημένης ἐπὶ τῆς τρίτης βαθμίδος τῆς κλίμακος τοῦ συνθρόνου τοῦ ναοῦ. Ὁ Κύριος παρίσταται φέρων καστανέρυθρον λέντιον. Διατήρησις κακῆ. Ἐλλείπουν ἡ κεφαλὴ, αἱ χεῖρες καὶ πλάγια τμήματα τοῦ σώματος, τὸ ὁποῖον πρὸς τὰ ἄνω παρουσιάζει ἔντονα τὰ ἔχνη τοῦ ἔμπρησμοῦ. Ἀντικατεστάθη⁸⁷ ὑπὸ ἐτέρου, κομισθέντος ἐκ τοῦ ἱ. ναοῦ τῶν Εἰσοδίων τῆς Θεοτόκου Πέραν⁸⁸.

Η ΘΕΟΤΟΚΟΣ (0,51×1,85.5 μ.). Ἐλαιογραφία ἐπὶ ξύλου, στηριζομένη ἐπὶ μαρμαρίνου ὑποποδίου⁸⁹. Εὐρίσκεται εἰς τὸ σκευοφυλάκιον τοῦ ναοῦ. Παρίσταται ἔχουσα τὰς χεῖρας ἑσταυρωμένας πρὸ τοῦ στήθους. Φέρει κυανοπράσινον χιτῶνα καστανέρυθρον μαφόριον καὶ ἐπὶ τῆς κεφαλῆς φωτοστέφανον. Διατήρησις σχετικῶς καλῆ. Τὸ πρόσωπόν της ἔχει ἐπιδιορωθῆ πιθανῶτατα ὑπὸ τῆς Ο. Πετρίδου, ἡ ὁποία ἐξετέλεσε δι' ἐλαιογραφίας ἐπὶ ξύλου καὶ τὴν μικροτέρων διαστάσεων Θεοτόκον, τὴν εὐρισκομένην σήμερον παρὰ τὸν Ἐσταυρωμένον.

Ο ΙΩΑΝΝΗΣ (περ. 0,51×1,85.5 μ.). Ἐλαιογραφία ἐπὶ ξύλου, στηριζομένη ἐπὶ μαρμαρίνου ὑποποδίου. Ἀπολεσθεῖς, ἀντικατεστάθη ὑπὸ μικροτέρων διαστάσεων ἔργου τῆς Ο. Πετρίδου, ἐκτελεσθέντος δι' ἐλαιογραφίας ἐπὶ ξύλου.

ΑΡΧΙΕΡΑΤΙΚΟΣ ΘΡΟΝΟΣ

Ο ΙΗΣΟΥΣ ΧΡΙΣΤΟΣ⁹⁰ (0,80.5×1,87 μ.). Ἐλαιογραφία ἐπὶ ὀθόνης καὶ ξύλου. Παρίστατο πιθανῶς ὑπὸ τὸν τύπον τοῦ Μ. Ἀρχιερέως, καθήμενος ἐπὶ καστανοῦ θρόνου μεθ' ὑποποδίου. Καταστραφεῖς⁹¹, ἀντικατεστάθη ὑπὸ ἔργου τῆς Ο. Πετρίδου, ἐκτελεσθέντος δι' ἐλαιογραφίας ἐπὶ ντουραλίτι. Ἀφιερωτικὴ ἐπιγραφή: ΑΦΙΕΡΩΜΑ ΙΩΑΝΝΟΥ ἈΜΑΣΛΙΔΗ 1963.

λήτου, Ἔργ. μνημ. 73. Κατ' αὐτὸν τὸ σύμπλεγμα τοῦτο ἦτο μεταξὺ τῶν ὠραιότερων ἔργων τοῦ καλλιτέχνου.

86. Τμήμα τοῦ ξύλου τοῦ σταυροῦ (0,17×1,26.5 μ.), καμμένον εἰς τὸ ἐν ἄκρον αὐτοῦ, ἀνεκάλυψεν ὁ γράφων εἰς τὸ σκευοφυλάκιον τοῦ ναοῦ.

87. Ὁ ἀκρωτηριασμένος οὗτος Ἐσταυρωμένος, εὐρίσκεται τυλιγμένος ἐντὸς σινδόνος κάτωθεν τῆς Ἁγίας Τραπέζης τοῦ ναοῦ. Κατὰ πληροφориαν δὲ τοῦ Θ. Ματζάρογλου πρὸς τὸν γράφοντα, ἐκάστην Μ. Παρασκευήν, τοποθετεῖ οὗτος ἐπὶ τοῦ τμήματος τῆς κεφαλῆς αὐτοῦ, στέφανον ἐξ ἀνθέων.

88. Κατὰ πληροφориαν τοῦ Θ. Ματζάρογλου πρὸς τὸν γράφοντα.

89. Δ. Καλουμένον, Ἔργ. μνημ. εἰκ. 190, 200.

90. Δυσδιάκριτον ἀπεικόνισιν αὐτοῦ ἰδὲ ἐν Αἰμιλιανοῦ, Μιλῆτου, Ἔργ. μνημ. 67.

91. Δ. Καλουμένον, Ἔργ. μνημ. εἰκ. 191. Μερικὰ τμήματα τοῦ ἀνωτέρου καὶ κυρίως κατωτέρου τμήματος τῆς ὀθόνης, ἡ ὁποία ἐσχίσθη καὶ ἀφηρέθη, σφύζονται κάτωθεν τοῦ ἔργου τῆς Ο. Πετρίδου, τὸ ὁποῖον ἐκαρφώθη (!) ἐπ' αὐτῆς (πίν. 18).

ΙΕΡΟΣ ΑΜΒΩΝ (πίν. 3).

Ο ΕΥΑΓΓΕΛΙΣΤΗΣ ΜΑΤΘΑΙΟΣ (0,33×0,60.5 μ.). Ἐλαιογραφία ἐπὶ μαρμάρου. Παρίσταται κατὰ τὸ ἥμισυ, στρεφόμενος πρὸς τὰ δεξιὰ καὶ γράφων διὰ πτεροῦ ἐπὶ ἀνοικτοῦ λευκοκιτρίνου βιβλίου μετὰ καστανῆς σταχώσεως. Φέρει βαθὺν λευκοκίτρινον χιτῶνα καὶ βαθὺ καστανὸν ἱμάτιον. Τὸ βάθος εἶναι βαθυπράσινον. Διατήρησις σχετικῶς καλή.

Ο ΕΥΑΓΓΕΛΙΣΤΗΣ ΜΑΡΚΟΣ (0,33×0,60.5 μ.). Ἐλαιογραφία ἐπὶ μαρμάρου. Παρίσταται κατὰ τὸ ἥμισυ, στρέφων τὴν κεφαλὴν πρὸς τὰ δεξιὰ καὶ γράφων ἐπὶ ἀνοικτοῦ λευκοκιτρίνου βιβλίου μετὰ καστανῆς σταχώσεως. Φέρει λευκοκίτρινον πρασινίζοντα χιτῶνα καὶ καστανὸν ἱμάτιον. Τὸ βάθος εἶναι καστανόν. Διατήρησις καλή.

Ο ΙΗΣΟΥΣ ΧΡΙΣΤΟΣ (0,34×0,60.5 μ.). Ἐλαιογραφία ἐπὶ μαρμάρου. Παρίσταται κατὰ τὸ ἥμισυ μετωπικῶς, καθήμενος, διὰ τῆς δεξιᾶς εὐλογῶν καὶ τῆς ἀριστερᾶς κρατῶν ἀνοικτὸν λευκοκίτρινον Εὐαγγέλιον μετὰ καστανῆς σταχώσεως. Φέρει ἐρυθρὸν χιτῶνα καὶ κυανοπράσινον ἱμάτιον. Τὸ βάθος εἶναι χρυσοῦν καὶ ἔχει ἐκ νέου ἐπιχρυσωθῆ. Παρατηρεῖται ἀμαύρωσις τῶν χρωμάτων.

Ο ΕΥΑΓΓΕΛΙΣΤΗΣ ΛΟΥΚΑΣ (0,32×0,60.5 μ.). Ἐλαιογραφία ἐπὶ μαρμάρου. Παρίσταται κατὰ τὸ ἥμισυ, στρεφόμενος πρὸς τὰ δεξιὰ καὶ γράφων ἐπὶ ἀνοικτοῦ λευκοκιτρίνου βιβλίου μετὰ καστανῆς σταχώσεως. Φέρει καστανοκίανον χιτῶνα καὶ καστανοροδίζον ἱμάτιον. Τὸ βάθος εἶναι καστανόν. Διατήρησις καλή.

Ο ΕΥΑΓΓΕΛΙΣΤΗΣ ΙΩΑΝΝΗΣ (0,32×0,60.5 μ.). Ἐλαιογραφία ἐπὶ μαρμάρου. Παρίσταται κατὰ τὸ ἥμισυ, στρέφων τὴν κεφαλὴν πρὸς τὰ δεξιὰ καὶ γράφων ἐπὶ ἀνοικτοῦ λευκοκιτρίνου βιβλίου. Φέρει ἐρυθρὸν χιτῶνα καὶ κυανοπράσινον ἱμάτιον. Τὸ βάθος εἶναι καστανόν. Διατήρησις καλή.

ΑΙ ΑΓΙΑΙ ΓΡΑΦΑΙ (0,33×0,60.5 μ.). Ἐλαιογραφία ἐπὶ μαρμάρου. Ἐπὶ καστανῆς βάσεως παρίστανται τέσσαρες λευκοκίτρινοι τόμοι μετὰ καστανῆς σταχώσεως ὁ εἷς ἐπὶ τοῦ ἄλλου καὶ ἐπ' αὐτῶν ὁ πέμπτος ἀνοικτὸς μετὰ τῆς ἐπιγραφῆς: Καὶ ἐὰν ἔ|χω πᾶσαν | τὴν πίστιν | ὥστε ὄρη | μεθιστάνειν | ἀγάπην δὲ | μὴ ἔχω | οὐδὲν εἰμι καὶ ἐὰν πα|ραδώσω τὸ σῶ|μα μ(ου) ἵνα | καυθήσομαι ἀγάπην δὲ | μὴ ἔχω οὐ|δὲν ὠφελ(οῦ) | μαι⁹². Διατήρησις καλή.

Ο ΓΥΝΑΙΚΩΝΙΤΗΣ

Εἰς τὰ θωράκια τοῦ γυναικωνίτου εὐρίσκονται ἐζωγραφισμένοι δέκα πέντε σκηναὶ ἐκ τοῦ βίου τοῦ Κυρίου, ἐκτελεσθεῖσαι δι' ἐλαιογραφίας ἐπὶ

92. Α' Κορ. 13, 2-3.

μαρμάρου. Τὰ θωράκια ὅμως ταῦτα ἔχουν ἐγγεγραμμένον ὀρθογώνιον στενὸν πλαίσιον, τεθλασμένον εἰς τὰς γωνίας διὰ καμπυλῶν ἐκ βαθέος ἀναγλύφου (versenkte Relief), τὸ ὁποῖον κατὰ τὴν ἐπιζωγράφησιν τῶν μαρμάρων εἰς μὲν τὰς παραστάσεις τοῦ Ἀπόδοτε τὰ τοῦ Καίσαρος Καίσαρι, ὁ ἀναμάρτητος πρῶτος, λίθον ἐπ' αὐτὴν βαλέτω, Μαρία τὴν ἀγαθὴν μερίδα ἐξελέξατο, ἡ Ἀνάστασις τοῦ Λαζάρου, τρόπον τινὰ ἀγνοεῖται, τῶν παραστάσεων ἐξικνουμένων πρὸς τὰ ἄνω καὶ κάτω πέρα αὐτοῦ, ἐνῶ πρὸς τὰ δεξιὰ καὶ ἀριστερὰ ἐνδότερον αὐτοῦ, εἰς δὲ τὰς λοιπὰς σφζομένας, Προδοσία, Μαστίγωσις, Ἐμπαιγμός, Ἀνάστασις, ἔχει καλυφθῆ δι' ἐπικολληθέντων τεμαχίων ὀθόνης καὶ ἐπιζωγραφηθῆ, σχηματιζομένου οὕτω πέρα αὐτοῦ ὀρθογωνίου μετὰ παχέος πλαισίου (0,05.5 μ.). Αἱ σχετικαὶ ἀναγνωριστικαὶ ἐπιγραφαὶ εἰς μὲν τὰς τρεῖς πρῶτας παραστάσεις εὐρίσκονται εἰς τὸ ἄνω μέρος αὐτῶν, εἰς δὲ τὰς λοιπὰς εἰς τὸ κάτω, ἐνῶ τῶν τριῶν τελευταίων ἐλλείπουν. Ἡ διατήρησις των σχετικῶς εἶναι καλή.

Αἱ παραστάσεις αὐταὶ ὑστεροῦν ὄχι μόνον ἀπὸ ἀπόψεως μορφολογικῆς καὶ χρωματικῆς, ἀλλὰ καὶ κυρίως ποιοτικῆς ἀπὸ τὰ λοιπὰ ἔργα τοῦ Σ. Μαγκλῆ. Καὶ αἱ μὲν μορφαὶ των ἔχουν πλαδαρότητά τινα, τὸ ὕψος των εἶναι χαμηλότερον ἐν σχέσει πρὸς τὸ πάχος των καὶ ὡς ἐκ τούτου δὲν παρουσιάζουν τὴν κομψότητα τῆς σωματικῆς διαπλάσεως, ἡ ὁποία διαφαίνεται εἰς τὰ ἔργα τοῦ Σ. Μαγκλῆ καὶ δὴ τὰς μικρὰς συνθέσεις αὐτοῦ. Τὰ δὲ χρώματά των τυγχάνουν ὄχι σπανίως ἐντονώτερα καὶ ἐνίοτε κραυγαλέα. Διὸ καὶ κατὰ τὴν γνώμην τοῦ γράφοντος, ἡ ἐκτέλεσις ὅλων αὐτῶν τῶν ἔργων θὰ πρέπη νὰ ἀποδοθῆ μᾶλλον εἰς ἓνα μέτριον μαθητὴν τοῦ Σ. Μαγκλῆ, τοῦ ὁποίου ἀγνοοῦμεν τὸ ὄνομα, καίτοι κατὰ πληροφορίαν τοῦ Θ. Ματζάρογλου πρὸς τὸν γράφοντα, ὁ καλλιτέχνης μέχρι τοῦ θανάτου του ἐπρόφθασε νὰ ἐκτελέσῃ καὶ τὰς παραστάσεις τοῦ δεξιοῦ τμήματος τοῦ γυναικωνίτου, ἐνῶ τὰ λοιπὰ ἐσυνέχισεν ὁ μαθητῆς αὐτοῦ.

Δεξιὸν κλίτος.

ΑΠΟΔΟΤΕ ΤΑ ΤΟΥ ΚΑΙΣΑΡΟΣ ΚΑΙΣΑΡΙ ΚΑΙ ΤΑ ΤΟΥ ΘΕΟΥ ΤΩ ΘΕΩ ΜΑΤΘ. ΚΕΦ. κβ' 21 (0,98×2,14.5 μ.). Παρίσταται ὁ Ἰησοῦς περίπτου εἰς τὸ μέσον ἀρχιτεκτονήματος, ἔχοντος δεξιὰ μὲν κλίτη, πύλην εἰς τὸ μέσον καὶ ἀνοιγμα πρὸς τὰ ἀριστερὰ, καθήμενος μετ' ἐρυθροῦ χιτῶνος καὶ κυανοπρασίνου ἱματίου. Ἀπέναντι αὐτοῦ κάθηται γέρων Φαρισαῖος καὶ περὶ αὐτὸν τρεῖς ἕτεροι, ἐνῶ ὀπισθεν τοῦ Ἰησοῦ εὐρίσκονται τέσσαρες μορφαὶ καὶ εἰς τὸ ἀνοιγμα τρεῖς εἰσέτι, μετὰ λευκοκιτρίνων, καστανῶν καὶ ἐρυθρῶν ἐνδυμάτων. Τὸ βάθος εἶναι καστανὸν καὶ τὸ τῶν ἀνοιγμάτων κυανοπράσινον.

Ο ΑΝΑΜΑΡΤΗΤΟΣ ΥΜΩΝ ΠΡΩΤΟΣ ΒΑΛΕΤΩ ΙΩ η', 7 (0,98×2,14.5 μ.). Παρίσταται ὁ Ἰησοῦς εἰς τὸ μέσον, ἐντὸς κτηρίου μετὰ παραθύρων

καὶ ἀνοιγμάτων, μετ' ἐρυθροῦ χιτῶνος, κυανοπρασίνου ἱματίου καὶ ἀκτινωτοῦ φωτοστεφάνου καὶ πρὸ αὐτοῦ γονυπετῆς ἢ ἀμαρτωλῆ. Ὁ Ἰησοῦς περιστοιχίζεται ὑπὸ δεκατριῶν ἀνδρικῶν καὶ γυναικειῶν μορφῶν, μεταξὺ τῶν ὁποίων διακρίνονται Γραμματεῖς καὶ Φαρισαῖοι καὶ ἐν παιδίον μετὰ κυανοπρασίνων, καστανῶν καὶ ἐρυθρῶν ἐνδυμάτων. Τὸ βάθος εἶναι καστανόν, τὸ τῶν ἀνοιγμάτων κυανοπράσινον καὶ τῶν παραθύρων λευκοκίτρινον.

ΜΑΡΙΑ ΔΕ ΤΗΝ ΑΓΑΘΗΝ ΜΕΡΙΔΑ ΕΞΕΛΕΞΑΤΟ ΛΟΥΚ. ι', 42 (0,98×2,14.5 μ.). Παρίσταται ὁ Ἰησοῦς εἰς τὸ μέσον κήπου, καθήμενος, ὑψώνων τὴν ἀριστεράν, μετ' ἐρυθροῦ χιτῶνος, κυανοπρασίνου ἱματίου, ἀκτινωτοῦ φωτοστεφάνου καὶ διαλεγόμενος μετὰ τῆς Μαρίας, καθημένης πρὸ αὐτοῦ πρὸς τὰ ἀριστερά. Ἡ Μάρθα εὐρίσκεται ὀρθία πρὸς τὰ δεξιὰ μετὰ καστανῶν ἐνδυμάτων. Εἰς τὸ βάθος πρὸς τὰ δεξιὰ διακρίνεται ὁ οἶκος. Κάτω πρὸς τὰ δεξιὰ εὐρίσκονται τρεῖς ὄρνιθες, ἀριστερὰ δὲ δένδρα. Τὸ ἔδαφος καὶ οἱ τοῖχοι εἶναι καστανὰ καὶ καστανοπράσινα καὶ ὁ οὐρανὸς κυανοροδίζων.

Η ΠΡΟΔΟΣΙΑ ΤΟΥ ΧΡΙΣΤΟΥ (0,89×2,06.5 μ.). Παρίσταται ὁ Ἰησοῦς εἰς τὸ μέσον, φέρων ἐρυθρὸν χιτῶνα, πράσινον ἱμάτιον καὶ ἀκτινωτὸν φωτοστέφανον. Ὁ Ἰούδας ἀσπάζεται αὐτὸν ἐξ ἀριστερῶν. Τὸν Ἰησοῦν κρατοῦν δύο στρατιῶται, ἐκ τῶν ὁποίων ὁ πρὸς τὰ δεξιὰ γονυπετεῖ. Πρὸς τὰ δεξιὰ εὐρίσκονται πέντε Ἀπόστολοι, μεταξὺ τῶν ὁποίων ὁ Πέτρος ἐτοιμάζεται νὰ ἀποκόψῃ τὸ ὠτίον τοῦ Μάλχου, μετὰ κυανοπρασίνων, ἐρυθρῶν καὶ ροδιζόντων ἐνδυμάτων, πρὸς δὲ τὰ ἀριστερὰ τέσσαρες στρατιῶται μετὰ πρασίνων, καστανῶν, ροδιζόντων καὶ πορτοκαλλεοχρῶν ἐνδυμάτων κρατοῦντες μαχαίρας, δόρατα καὶ φανούς. Τὸ βάθος εἶναι πράσινον καὶ τὸ ἔδαφος καστανόν.

Η ΜΑΣΤΙΓΩΣΙΣ ΤΟΥ ΧΡΙΣΤΟΥ (0,89×1,91μ.). Παρίσταται ὁ Ἰησοῦς εἰς τὸ μέσον, καθήμενος, μετ' ἐρυθρᾶς χλαμύδος, ἀκανθίνου στεφάνου καὶ καλάμου κάτωθεν τοῦ κεντρικοῦ τόξου τοῦ φαιοῦ προαυλίου. Πρὸς τὰ δεξιὰ διακρίνονται ἐξ ἀνδρικαὶ μορφαί, πέντε ἐκ τῶν ὁποίων ὑψώνουν τὰς χεῖρας μετὰ πρασίνων, κιτρινοπρασίνων, κυανοπρασίνων καὶ ἰωδῶν ἐνδυμάτων. Πέριξ τοῦ Ἰησοῦ εὐρίσκονται δύο στρατιῶται καὶ ἔμπροσθεν αὐτοῦ ὁ Πιλᾶτος καθήμενος μετὰ κιτρινοπρασίνων καὶ ἐρυθρῶν ἐνδυμάτων, ἐνῶ κάτωθεν τοῦ ἀριστεροῦ τόξου εἰς ἀρχιερεὺς καὶ τρεῖς Φαρισαῖοι μετὰ πρασίνων, καστανῶν καὶ ἰωδῶν ἐνδυμάτων καὶ τρεῖς στρατιῶται μετὰ κυανοπρασίνων καὶ ροδιζόντων ἐνδυμάτων. Τὸ βάθος εἶναι καστανόν.

Δυτικὸν κλιῖτος.

Ο ΕΜΠΑΙΓΜΟΣ ΤΟΥ ΧΡΙΣΤΟΥ (0,67.5×0,89 μ.). Παρίσταται ὁ Ἰησοῦς ἐντὸς τοῦ πραιτωρίου μετ' ἐρυθρᾶς χλαμύδος, καλάμου, ἀκανθίνου στεφάνου καὶ φωτοστεφάνου, τυπτόμενος ὑπὸ τεσσάρων στρατιωτῶν. Εἰς τὸ βάθος εὐρίσκονται πέντε μορφαί, ἐκ τῶν ὁποίων ἢ μία τοῦ Ἀρχιερέως μετὰ πρασίνων καὶ καστανῶν ἐνδυμάτων. Τὸ βάθος εἶναι καστανόν.

Ο ΙΕΡΟΣ ΝΙΠΤΗΡ (0,92×1,23 μ.). Ἀπολεσθεῖς, ἀντικατεστάθη ὑπὸ ἔργου τῆς Ο. Πετρίδου, ἐκτελεσθέντος δι' ἐλαιογραφίας ἐπὶ ντουραλίτ⁹³.

Η ΣΤΑΥΡΩΣΙΣ ΤΟΥ ΧΡΙΣΤΟΥ (0,92×2,22 μ.). Ἀπολεσθεῖσα, ἀντικατεστάθη ὑπὸ ἔργου τῆς Ο. Πετρίδου, ἐκτελεσθέντος δι' ἐλαιογραφίας ἐπὶ ντουραλίτ.

Η ΑΠΟΚΑΘΗΛΩΣΙΣ ΤΟΥ ΧΡΙΣΤΟΥ (0,92×1,23 μ.). Ἀπολεσθεῖσα, ἀντικατεστάθη ὑπὸ ἔργου τῆς Ο. Πετρίδου, ἐκτελεσθέντος δι' ἐλαιογραφίας ἐπὶ ντουραλίτ.

Ο ΕΠΙΤΑΦΙΟΣ ΘΡΗΝΟΣ (0,66×0,92 μ.). Ἀπολεσθεῖς, ἀντικατεστάθη ὑπὸ ἔργου τῆς Ο. Πετρίδου, ἐκτελεσθέντος δι' ἐλαιογραφίας ἐπὶ ντουραλίτ.

Ἄριστερόν κλίτος.

Η ΑΝΑΣΤΑΣΙΣ ΤΟΥ ΧΡΙΣΤΟΥ (0,92×1,86 μ.). Παρίσταται ὁ Ἰησοῦς εἰς τὸ μέσον ἐκπηδῶν ἐκ τοῦ τάφου, ὑψῶνων τὴν δεξιάν, καὶ διὰ τῆς ἀριστερᾶς κρατῶν σημαίαν μετὰ ροδίζοντος ἱματίου καὶ φωτοστεφάνου. Περιστοιχίζεται ὑπὸ τεσσάρων παχέων λευκῶν ἀκτίνων ἐπὶ κυανοπρασίνου βάθους μετὰ νεφῶν καὶ ἀστέρων. Πρὸς τὰ ἀριστερὰ εὐρίσκονται δύο Ἄγγελοι, ἀποκυλίσαντες τὸν λίθον τοῦ μνημείου, μετὰ λευκῶν ἐνδυμάτων καὶ πέριξ τοῦ κυανοπρασίνου τάφου τέσσαρες στρατιῶται κοιμώμενοι, μετὰ κυανοπρασίνων καστανῶν καὶ ἐρυθρῶν ἐνδυμάτων.

Η ΕΓΕΡΣΙΣ ΤΟΥ ΛΑΖΑΡΟΥ (0,80.5×2,04 μ.). Παρίσταται ὁ Ἰησοῦς εἰς τὸ μέσον μετ' ἐρυθροῦ χιτῶνος καὶ κυανοπρασίνου ἱματίου. Πρὸς τὰ ἀριστερὰ διακρίνονται δύο ἄνδρες μετὰ λευκοκιτρίνων ἐνδυμάτων, κρατοῦντες τοὺς ἀποκυλισθέντας λευκοκιτρίνους ἐπιταφίους λίθους, ὁ δὲ Λάζαρος ἐγειρόμενος ἐκ τοῦ τάφου καὶ πρὸς τὰ δεξιὰ ἡ Μάρθα γονυπετῆς καὶ ἡ Μαρία μετὰ κιτρινοπρασίνων, κυανοπρασίνων καὶ ροδίζόντων ἐνδυμάτων. Ὅπισθεν τοῦ Ἰησοῦ εὐρίσκονται ὀκτὼ Ἀπόστολοι καὶ δύο ἔτεροι μορφαὶ μετὰ πρασίνων, καστανῶν καὶ ἐρυθρῶν ἐνδυμάτων. Τὸ βάθος εἶναι πρὸς τὰ ἀριστερὰ καστανὸν καὶ πρὸς τὰ δεξιὰ φαιοπράσινον καὶ τὸ ἔδαφος καστανόν⁹⁴.

93. Ὁ γράφων δὲν κατάρθωσε νὰ ἐξακριβώσῃ τὴν κατάστασιν τῶν ἔργων, τῶν εὐρισκομένων κάτωθεν τῶν ἀντιστοιχῶν τοιούτων τῆς Ο. Πετρίδου. Πάντως φαίνεται, ὅτι δὲν θὰ ἦτο καλὴ, ἐὰν λάβῃ τις ὑπ' ὄψιν, πρῶτον ὅτι εἰς τὸ ἀριστερόν κλίτος τοῦ γυναικωνίτου καὶ τὸ ἀριστερόν κωδωνοστάσιον ἐξεδηλώθη κατὰ τὸ 1955 πυρκαϊά, καὶ δεύτερον ὅτι ἡ τότε Ἐφοροεπιτροπὴ τοῦ ναοῦ ἠναγκάσθη νὰ καλύψῃ τὰ παλαιότερα ἔργα διὰ τῶν νέων τῆς Ο. Πετρίδου. Τοῦτο ἄλλωστε ἐπιβεβαιώνει καὶ ἡ παράστασις τοῦ Ἰησοῦ Χριστοῦ εἰς τὸν Ἀρχιερατικὸν Θρόνον.

94. Ἡ παράστασις αὕτη εἰκονογραφικῶς λαμβάνει ὡς πρότυπον τὴν ἀντίστοιχον τοῦ τέμπλου τοῦ ναοῦ.

Ο ΤΥΦΛΟΣ ΤΗΣ ΙΕΡΙΧΟΥΣ (1,03×2,28 μ.). Ἀπολεσθεῖς, ἀντικατεστάθη ὑπὸ ἔργου τῆς Ο. Πετρίδου, ἐκτελεσθέντος δι' ἐλαιογραφίας ἐπὶ ὀθόνης.

Η ΑΠΙΣΤΙΑ ΤΟΥ ΠΕΤΡΟΥ (0,89×2,32 μ.). Ἀπολεσθεῖσα, ἀντικατεστάθη ὑπὸ ἔργου τῆς Ο. Πετρίδου, ἐκτελεσθέντος δι' ἐλαιογραφίας ἐπὶ ὀθόνης.

Ο ΠΟΛΛΑΠΛΑΣΙΑΣΜΟΣ ΤΩΝ ΑΡΤΩΝ ΚΑΙ ΙΧΘΥΩΝ⁹⁵ (1,03×2,27 μ.). Ἀπολεσθεῖς, ἀντικατεστάθη ὑπὸ ἔργου τῆς Ο. Πετρίδου, ἐκτελεσθέντος δι' ἐλαιογραφίας ἐπὶ ὀθόνης.

ΛΟΙΠΑ ΘΡΗΚΕΥΤΙΚΑ ΕΡΓΑ

Η ΑΝΑΣΤΑΣΙΣ ΤΟΥ ΧΡΙΣΤΟΥ (1,08×1,48 μ.). Ἐλαιογραφία ἐπὶ ξύλου. Πρόκειται περὶ τῆς συνήθους φορητῆς συνθέσεως, ἣ ὅποια τοποθετεῖται ἐντὸς τοῦ Κουβουκλίου τοῦ Ἐπιταφίου ἀπὸ τοῦ Πάσχα μέχρι τῆς Ἀναλήψεως. Παρίσταται ὁ Κύριος ἐκπηδῶν ἐκ τοῦ τάφου διὰ τῆς δεξιᾶς εὐλογῶν καὶ τῆς ἀριστερᾶς κρατῶν χρυσοῦν κοντόν, ἀπολήγοντα εἰς σταυροῦν καὶ ἐγκαρσίαν ράβδον, ἀπὸ τῆς ὁποίας κρέματα ἐρυθρὰ σημαῖα μετὰ λευκοκίτρινου σταυροῦ. Φέρει λευκοκίτρινον καὶ ροδίζον ἱμάτιον καὶ φωτιστέφανον. Τὸ σῶμα τοῦ Κυρίου περιβάλλεται ὑπὸ χρυσῶν ἀκτίνων⁹⁶. Κάτω διακρίνονται φαιόχροοι ὁ τάφος μετὰ τοῦ σουδαρίου καὶ ὁ ἀποκεκυλισμένος λίθος. Διατήρησις καλή.

Η ΑΝΑΣΤΑΣΙΣ ΤΟΥ ΧΡΙΣΤΟΥ (0,54×0,81 μ.). Ἐλαιογραφία ἐπὶ σιδηρελάσματος καὶ ξύλου. ΤΟ ΜΗ ΜΟΥ ΑΠΤΟΥ (0,385×0,56 μ.). Ἐλαιογραφία ἐπὶ ὀθόνης καὶ ξύλου. Πρόκειται περὶ τῶν παραστάσεων τοῦ λαβάρου τῆς Ἀναστάσεως, τοῦ ὁποίου ἡ ἐμπροσθία σύνθεσις εἶναι σχεδὸν ὁμοία πρὸς τὴν τῆς ἀνωτέρω Ἀναστάσεως τοῦ Χριστοῦ. Εἰς τὴν ὀπισθίαν πλευρὰν αὐτοῦ, ἐντὸς ὠοειδοῦς πλαισίου, ὑπάρχει ἡ σκητὴ τοῦ «Μὴ μου ἄπτου». Παρίσταται ὁ Κύριος πρὸς τὰ ἀριστερὰ διὰ τῆς δεξιᾶς κρατῶν λευκοκίτρινον κοντόν μετὰ σταυροῦ, ἀπὸ τοῦ ὁποίου κρέματα ἐρυθρὰ σημαῖα μετὰ λευκοκίτρινου σταυροῦ, ἐνῶ τὴν ἀριστερὰν ἔχει πρὸς τὰ κάτω. Φέρει καστανὸν ἱμά-

95. Μᾶλλον πρόκειται περὶ τοῦ θαύματος τούτου καὶ ὄχι περὶ τῆς ἐπὶ τοῦ ὄρους ὁμιλίας τοῦ Κυρίου, ὡς ἀναφέρει ἡ καλλιτέχνης εἰς τὸν ὑπ' αὐτῆς καταρτισθέντα χειρόγραφον κατάλογον τῶν ἔργων τῆς, τὸν εὕρισκόμενον εἰς τὴν κατοχὴν τοῦ γράφοντος. Ὁ Αἰμιλιανὸς, Μιλήτου, (Ἔργ. μνημ. 68), δὲν μᾶς βοηθεῖ ἐν προκειμένῳ, διότι ὁμιλῶν περὶ τῶν παραστάσεων τῶν προσόψεων τοῦ Γυναικωνίτου, ἀναφέρει ἀπλῶς, ὅτι αὐταὶ ἦσαν ἱεραὶ σκηναὶ ἐκ τοῦ ἐπιγείου βίου τοῦ Κυρίου, χωρὶς νὰ κατονομάξῃ αὐτάς.

96. Τὴν παράστασιν ταύτην ἔλαβε πιθανῶς ὡς πρότυπον κατὰ τὴν ἐκτέλεσιν ἀναλόγου ἔργου του ἀπὸ τοῦ 1898 ὁ Κ. Α. Δημαρχόπουλος εἰς τὸν ἰ. ναὸν Ἀγ. Ἰωάννου τῶν Χίων ἐν Γαλατῆ. Πρβλ. καὶ τὴν παράστασιν τῆς Ἀναστάσεως ἀπὸ τοῦ 1909 ὑπὸ τοῦ Γ. Παπαδοπούλου-Βιζυηνοῦ ἐν τῷ ἰ. ναῷ Μεταμορφώσεως τοῦ Σωτήρος Κονδυλλί.

τιον. Δεξιά γονυπετεῖ πρὸ αὐτοῦ ἡ Μαρία, φέρουσα καστανὸν χιτῶνα, ἰμάτιον καὶ μαφόριον. Ὁ οὐρανὸς εἶναι κυανοῦς, πρὸς δὲ τὰ δεξιά τὸ βάθος, βαθὺ καστανόν. Τὸ ἔδαφος εἶναι καστανὸν καὶ μεταξὺ τῶν μορφῶν διακρίνεται ὁ καστανὸς τάφος μετὰ τοῦ λευκοκιτρίνου σουδαρίου. Διατήρησις καλή.

Καὶ ταῦτα μὲν ὡς πρὸς τὴν περιγραφὴν τῶν εἰς τὸν ἰ. ναὸν Ἀγ. Τριάδος Πέραν ἔργων τοῦ Σ. Μαγκλῆ. Ὅσον δὲ ἀφορᾷ τὰς διασωθείσας εἰς τοὺς κώδικας τῶν Ἀρχαίων τῆς Κοινότητος Πέραν, σχετικὰς περὶ αὐτῶν φιλολογικὰς μαρτυρίας, αὗται εἶναι αἱ ἐξῆς:

«... καὶ ἀπολειπομένης τῆς ἐσωτερικῆς διακοσμῆσεως ἡ ὁποία ἀνυπερθέτως πρέπει νὰ περατωθῇ ἐντὸς τοῦ ἄνω ὀρισθέντος ἐξαμήνου χρονικοῦ διαστήματος διὰ τοὺς ἀκολούθους λόγους.

Α'. Διότι τὸ παρεκκλήσιον, ἀπορροφοῦν ἐνιαυσίως ἱκανὸν μέρος τῶν εἰσοδημάτων ἕνεκα συνεχῶν ἐπιδιορθώσεων, κινδυνεύει νὰ καταρρεῦσῃ, προξενοῦν ἕως καὶ δυστύχημα ἀπροσδόκητον.

Β'. Διότι κατὰ τοὺς κανόνας τῆς τέχνης, ἐπειδὴ ἡ ἐπίχρισις τῶν θόλων ἐπερατώθη ὀλοσχερῶς, διὰ δαπάνης λιρῶν ὀθωμανικῶν ἑκατὸν πενήτηκοντα (Ἀριθ. 150) ἀπαιτεῖται ἵνα εἰκονογραφηθῶσιν οἱ θόλοι, ἐφ' ὅσον εἶναι ἤδη ἡ ὕλη ὑγρά, συντελοῦσα εἰς τὴν ἀπορρόφησιν καὶ στιλπνότητα τῶν χρωμάτων, ἄλλως ἔνθεν μὲν ἡ μνησθεῖσα δαπάνη ἀποβαίνει ματαία, ἔνθεν δὲ τὰ παρατήγματα κινδυνεύοντα ἐκ τῆς πολυκαιρίας ν' ἀποβῶσιν ἄχρηστα, θέλουν ἀπαιτήσῃ μεγάλην δαπάνην διὰ τὴν ἐκ νέου ἀνάρθησιν των.

Δ'. Διότι τοῦ Ναοῦ ἄνευ παραθύρων καὶ θυρῶν ἐκτεθειμένου ὑπὸ τὴν ἀτμοσφαιρικὴν ἐπήρειαν, ἡ βλάβη καὶ ἡ φθορὰ τῶν ἤδη ἡμιτελῶν καθίσταται ἀφευκτος, καὶ

Ε'. Διότι πᾶσα ἀναβολὴ θέλει προκαλέσῃ τὴν ἀπώλειαν τοῦ ἐκτεθειμένου ὕλικου»⁹⁷.

«Τὰ χρέη τοῦ Ναοῦ..., ἀνέρχεται εἰς λ. χρ. 5.570,60 εἰς ἃς προστεθῆσονται ἐντὸς τῆς ἐτησίας περιόδου λ. τ. 825, τὰς ὁποίας θέλει δαπανήσῃ διὰ τὴν ἱερογραφίαν ... καθὼς ἀκόμη χρεωστεῖ (ἡ Ἐπιτροπὴ) καὶ ὑπόλοιπόν τι πρὸς τὸν ζωγράφον τὸν ζωγραφίσαντα τὰς εἰκόνας, καὶ τὰ ὁποῖα χρέη ἡ Ἐπιτροπὴ ὑπεσχέθη πρὸς αὐτοὺς νὰ πληρώσῃ ἐντὸς εἰρημένου χρόνου, ... ἀπεφασίσθη ἐπὶ τέλους διὰ πλειοψηφίας νὰ πληρωθῶσι πρῶτον ὁ κ. Ἀλέξανδρος Κρικελῆς, ὡς καὶ ὁ ζωγράφος τῶν Εἰκόνων»⁹⁸.

«Τοῦ ἐκ γροσίων 59,823 1/4 ρηθέντος περισσεύματος ἀγαθὴ χρῆσις

97. Πρακτικὰ τῆς Γενικῆς τῆς Κοινότητος συνελεύσεως περὶ δανείου πρὸς ἀποπεράτωσιν τοῦ Ναοῦ τῆς Ἁγίας Τριάδος τῇ 22.9.1879. ΚΠΕΕΕ. 410. ΚΤΕΑΤ. 54-55.

98. Ἐκθεσις τῆς ἐπὶ τῆς Οἰκοδομῆς τοῦ Ἱ. Ναοῦ τῆς Ἁγίας Τριάδος Ἐπιτροπῆς τῇ 6 Μαΐου 1881 ὑπὸ Δ. Α. Εὐγενίδου. ΚΠΕΕΕ. 438-439. ΚΤΕΑΤ. 66-67. Πρβλ. *Αἰμιλιανῶ*, Μιλῆτου, Ἔργ. μνημ. 108-109.

ἐγένετο ἐν μέρει μὲν διὰ τὰς ἀδιαλείπτους δαπάνας πρὸς διακόσμησιν τοῦ νέου τούτου Ναοῦ...»⁹⁹.

Ἄ Παρατηροῦμεν δὲ ἐπὶ τῆς ὅλης διαχειρίσεως ὅτι καλὸν ἤθελεν εἶσθαι νὰ κρατηθῇ ἰδιαιτέρον βιβλίον οἰκοδομῆς βεβαιοῦν ὅλας τὰς δαπάνας ἀπὸ τῆς ἀρχῆς τῆς οἰκοδομῆς, προσέτι δὲ ν' ἀνοιχθῇ μερὶς τοῦ Ζωγράφου, ἐν ἣ νὰ σημειωθῶσι τὰ εἰς αὐτὸν πληρωθέντα ἀπ' ἀρχῆς μέχρι τέλους, ἵνα φαίνωνται τὰ ὀφειλόμενα»¹⁰⁰.

Ἐκ τῆς ἐρεύνης τῶν διασωθεισῶν σχετικῶν περὶ τῶν ἔργων τούτων φιλολογικῶν μαρτυριῶν, τῶν πληροφοριῶν καὶ ἀπόψεων ἐτέρων ἐρευνητῶν καὶ τῆς περιγραφῆς τῶν ἀνωτέρω ἔργων τοῦ Σ. Μαγκλῆ, ἡμποροῦν νὰ ἐξαχθοῦν ὠρισμένα συμπεράσματα, ὅχι μόνον διὰ τὸν καλλιτέχνην, ἀλλὰ καὶ διὰ τὴν καθόλου ἐκτέλεσιν καὶ ἀξιολόγησιν τῶν ἔργων του καὶ δῆ:

1. Τὰ στοιχεῖα τῶν φιλολογικῶν μαρτυριῶν, τὰ ὅποια κατῴρθωσε νὰ εὔρη ὁ γράφων· α) Δυστυχῶς εἶναι πολὺ πενιχρὰ καὶ ἀποσπασματικά καὶ ὡς ἐκ τούτου μικροτάτην παρέχουν βοήθειαν εἰς τὴν διερεύνησιν τοῦ ὑπὸ μελέτην θέματος. β) Δὲν ἀναφέρεται εἰς αὐτὰ τὸ ὄνομα τοῦ ζωγράφου, ὅποτε δὲν εἶναι βέβαιον ἐὰν ἐξυπονοεῖται ὁ Σ. Μαγκλῆς, καθ' ὅτι δέον νὰ ὑπάρχη καὶ ἕτερος καλλιτέχνης, διακοσμῆσας τὸν τροῦλλον, τὴν ἀψίδα, τὴν Ἰ. Πρόθεσιν καὶ τὸ Διακονικὸν τοῦ ναοῦ, καὶ τοῦτο διότι τὰ ἔργα τῶν τμημάτων τούτων τόσον ἀπὸ ἀπόψεως ρυθμολογικῆς, ὅσον καὶ ποιτικῆς οὐδεμίαν ἔχουν σχέσιν πρὸς τὰ τοῦ Μαγκλῆ. γ) Οὐδεμία ἀναφέρεται εἰς αὐτὰ μαρτυρία περὶ τῶν τυχόν μετὰ τοῦ καλλιτέχου συναφθέντων συμβολαίων καθὼς καὶ περὶ τοῦ εἶδους καὶ τοῦ ἐντολοδόχου τοῦ εἰκονογραφικοῦ προγράμματος τῆς διακοσμῆσεως. δ) Εἶναι περίεργον τὸ γεγονός, ὅτι τὴν 25ην Ἀπριλίου 1885, τ.ἔ. μετὰ παρέλευσιν πέντε ἐτῶν ἀπὸ τῶν ἐγκαινίων τοῦ ναοῦ, ἀναφέρεται, ὅτι καλὸν θὰ ἦτο νὰ κρατηθῇ ἰδιαιτέρον βιβλίον οἰκοδομῆς βεβαιοῦν ὅλας τὰς δαπάνας, προσέτι δὲ ν' ἀνοιχθῇ μερὶς τοῦ ζωγράφου, ἐν ἣ νὰ σημειωθῶσι τὰ εἰς αὐτὸν πληρωθέντα, πρᾶγμα τὸ ὅποιον δὲν εἶχε γίνεαι μέχρι τότε. ε) Ἐὰν πάντως εὐσταθῇ τὸ ὑπὸ τοῦ Κ. Βασματζίδου παραδεδομένον, ὅτι ὁ Σ. Μαγκλῆς ἐλάμβανε 100 Χρυσᾶς Λίρας Τουρκίας διὰ τὴν ἐκτέλεσιν ἐνὸς ἔργου του»¹⁰¹, τ.ἔ. ποσὸν ὅχι εὐκαταφρόνητον καὶ διὰ τότε, δὲν εἶναι γνωστὸν πῶς εἶναι δυνατὸν νὰ συμβιβασθοῦν, τουλάχιστον ἀριθμητικῶς, τὰ εἰς τὰ ἀρχεῖα κατεχωρισμένα ποσὰ μετὰ τῆς τιμῆς ταύτης.

2. Καθ' ὅσον ἐξ ἄλλων συγγραφέων γνωρίζομεν¹⁰², ἀκούσας ὁ Σ. Μαγ-

99. Τακτικὴ ἐτησίαι συνέλευσις 1884. ΚΠΕΕΕ. 489.

100. Πρακτικὰ τῆς γενικῆς συνελεύσεως τῆς ἐν Σταυροδρομίῳ Ἑλληνικῆς Ὁρθοδόξου Κοινότητος, συγκροτηθείσης τὴν 25 Ἀπριλίου 1885, ΚΠΕΕΕ. 525.

101. Κατὰ πληροφορίαν τοῦ Θ. Ματζάρογλου πρὸς τὸν γράφοντα.

102. Α. Ταρσούλη, Ἔργ. μνημ. 233. Μ. Ν. Καλαβροῦ, Ἔργ. μνημ. 43.—, Σακελλάριος Μαγκλῆς, Ἡμερολόγιον 1962.

κλῆς εἰς τὴν Σμύρνην τὰ περὶ προκηρύξεως διαγωνισμοῦ διὰ τὴν εἰκονογράφησιν τοῦ ναοῦ τῆς Ἁγ. Τριάδος μετέβη εἰς τὴν Πόλιν χωρὶς καμμίαν ἄλλην προσωπικὴν σύστασιν, παρὰ μόνον τὴν φήμην τῆς ἐξόχου τέχνης του. Εἰς τὸν ναὸν τοῦτον, τοῦ ὁποίου τὴν διακόσμησιν ἀνέλαβε πρωτεύσας μεταξὺ πολλῶν διαπρεπῶν ζωγράφων, ἀκόμη καὶ Εὐρωπαίων, τῶν ὁποίων ὅμως ἀγνοοῦμεν τὰ ὀνόματα¹⁰³, ἔδωκε τὴν ψυχὴν του. Τὰς ἐργασίας παρηκολούθει ὁ ἴδιος ὁ Πατριάρχης Ἰωακείμ Γ' (1878-1884, 1901-1912), ὁ ὁποῖος καὶ ἔλεγεν, ὅτι ἐὰν ὁ Πατριαρχικὸς ναὸς δὲν εἶχε τὰ βυζαντινὰ ἀριστουργήματα θὰ ἤθελε νὰ ἔχη ἔργα τοῦ Μαγκλῆ.

3. Ἐφ' ὅσον αἱ περὶ τῆς διακοσμῆσεως τοῦ ναοῦ πληροφορίαι ἀπαντῶσιν εἰς ἔγγραφα τῆς Κοινότητος Πέραν, χρονολογούμενα μεταξὺ τῶν ἐτῶν 1879-1885, ἡμπορεῖ νὰ ὑποστηριχθῆ, ὅτι μεταξὺ τῶν ἐτῶν περίπου τούτων συνετελέσθη ἡ ὅλη διακόσμησις τοῦ ναοῦ. Ἐὰν δὲ ληφθῆ ὑπ' ὄψιν, ὅτι α) τὰ ἐγκαίνια τοῦ ναοῦ ἐτελέσθησαν τὸ 1880¹⁰⁴, β) ὠρισμένα ἔργα τοῦ Σ. Μαγκλῆ φέρουν ὕπισθεν αὐτῶν τὴν οὐχὶ ὑπὸ τοῦ καλλιτέχνου, ἀλλ' ὑπὸ τοῦ συντηρήσαντος αὐτὰ Κ. Βασιματζίδου γραφεῖσιν πιθανῶς ἐκτελέσεως χρονολογίαν 1880 καί, γ) οὗτος ἀπεβίωσεν τὸ 1886, ἀφήσας ἡμιτελῆ τὴν εἰκονογράφησιν τοῦ γυναικωνίτου, ἐξάγεται, ὅτι ἡ διακόσμησις τοῦ ναοῦ ἐσυνεχίζετο καὶ μετὰ τὰ ἐγκαίνια καὶ ὅτι τὰ ἔργα του ταῦτα, ἀναγόμενα εἰς τὴν τελευταίαν περίοδον τῆς καλλιτεχνικῆς του σταδιοδρομίας, ἀποτελοῦν τρόπον τινὰ τὸ ἀποκορύφωμα τῆς ὠρίμου δημιουργίας του, δεδομένου ὅτι οὗτος ἀπεβίωσεν εἰς νεαρὰν ἡλικίαν, χωρὶς νὰ προφθάσῃ νὰ δημιουργήσῃ καλὸν ἢ κακὸν γεροντικὸν ὕφος (Altersstil)¹⁰⁵.

4. Καὶ πράγματι, τὰ ἔργα του εἰς τὸν ναὸν τοῦτον διακρίνονται διὰ τὸν μνημειώδη χαρακτῆρα των, ὡς τοῦτο καταφαίνεται ἀπὸ τὰς παραστάσεις τοῦ Ἰησοῦ Χριστοῦ, τῆς Θεοτόκου, τοῦ Προδρόμου, τοῦ Μ. Βασιλείου, τοῦ Ἱ. Χρυσοστόμου, τοῦ Γεωργίου, τοῦ Μωϋσέως, τοῦ Ἡσαίου, τοῦ Δαυὶδ, τοῦ Ἡλία, τοῦ Ζαχαρίου, τῆς Ἐγέρσεως τοῦ Λαζάρου, τοῦ Νιπτῆρος, τοῦ «Μῆ μου ἄπτου», τῆς Ἀποκαθλώσεως, τῆς Ἀναλήψεως, τῆς Πεντηκοστῆς τοῦ τέμπλου, καὶ τῆς Αἰκατερίνης καὶ Βαρβάρας τῶν κλιτῶν, τὴν ἐπιμελημένην καὶ ἀρτίαν ἐκτέλεσιν των, τοῦλάχιστον ὅσον ἀφορᾷ τὰς μεγαλυτέρας μορφάς, καὶ τὴν βαθύτητα τῶν χρωμάτων των.

5. Τὰ ἔργα τοῦ Σ. Μαγκλῆ ἀπὸ ἀπόψεως συνθετικῆς διαπλάσεως διακρίνονται εἰς μεμονωμένας ὀλοσώμους ἢ ἐν στηθαρίοις μορφάς καὶ συνθέ-

103. Μεταξὺ τῶν ὁμογενῶν ἐκ τῶν καλλιτεχνῶν τούτων ἴσως νὰ ὑπάρχουν καὶ ὠρισμένοι ἀναφερόμενοι ὑπὸ τοῦ γράφοντος ἐν Α. Παπᾷ, Πολίται ζωγράφοι. 400 σημ. 3.

104. Αἰμιλιανῶ, Μιλήτου, Ἔργ. μνημ. 55.

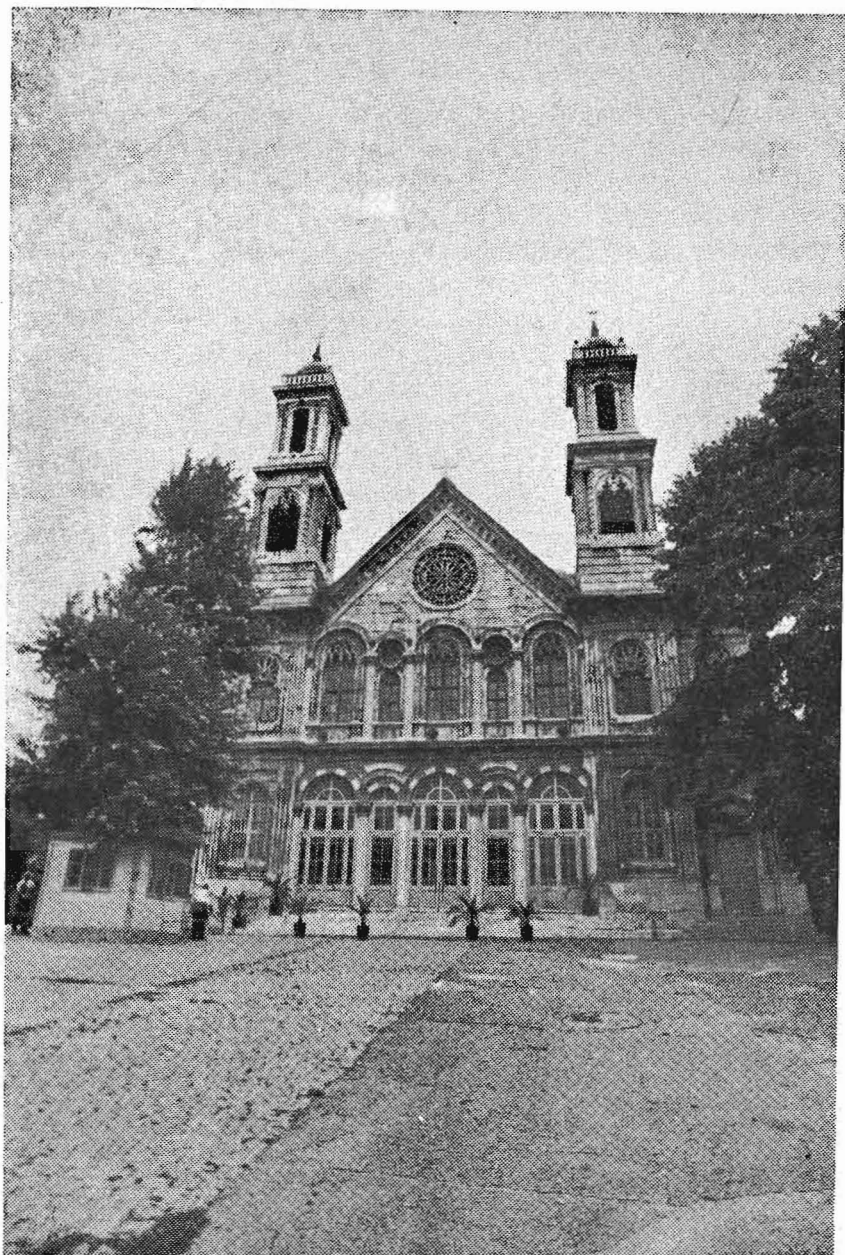
105. Περὶ αὐτοῦ ἰδέ: Χρ. Χρήστου, Τὸ γεροντικὸν στυλ στὴν καλλιτεχνικὴ δημιουργία τοῦ Pablo Picasso, Ἐπιστημονικὴ Ἐπετηρὶς Φιλοσοφικῆς Σχολῆς Πανεπιστημίου Θεσσαλονίκης 13 (1974) 189-191.

σεις. Καὶ ἐνῶ αἱ πρῶται ὀλόσωμοι εἶναι μεγάλων διαστάσεων, αἱ συνθέσεις εἶναι συνήθως μικρῶν τοιούτων. Πάντως ἡ δεξιότης τοῦ καλλιτέχνου φαίνεται καλλίτερον ὅχι τόσο εἰς τὰς πολυπροσώπους συνθέσεις, ὠρισμένα τῶν ὀποίων εἶναι σχεδὸν τυποποιημένα, ὡς ἡ Ἀνάστασις τοῦ Χριστοῦ, ἀλλ' εἰς μεμονωμένας μορφὰς καὶ μάλιστα εἰς τὰ πρόσωπα, ὅπου εἶχε τὴν δυνατότητα νὰ ἐπιδείξῃ ὅλην τὴν ἀριστοτεχνίαν του, ὡς εἰς τὴν κεφαλὴν τοῦ Ἰησοῦ, τῆς Θεοτόκου, τοῦ Προδρόμου, τοῦ Ι. Χρυσοστόμου καὶ τοῦ Μ. Βασιλείου (πίν. 4, 6, 7, 12-15).

6. Ἡ ποιότης ὅμως τῶν ἔργων τῶν καλλιτεχνῶν, τὰ ὅποια ἀντικατέστησαν τὰ ἀπολεσθέντα ἀντίστοιχα τοῦ Σ. Μαγκλῆ, ἀνεξαρτήτως τοῦ ἀσχετοῦ των πρὸς αὐτὰ ρυθμολογικοῦ χαρακτῆρος, εἶναι ἀρκετὰς φορὰς μετρία ἢ κακή. Τοῦτο δὲ ὀφείλεται μᾶλλον εἰς τὴν τότε ἐκλογὴν προσώπων ἀκαταλλήλων νὰ ἀναλάβωσι τὴν ἐκτέλεσιν τοιούτου ἔργου.

7. Δυστυχῶς τέλος ἀπὸ μέρους τῶν ἐκάστοτε ἀρμοδίων, ἐκτὸς τῆς ὑπὸ τοῦ Κ. Βασματζίδου μεταξὺ τῶν ἐτῶν 1934-1936 ἐπιτυχῶς μᾶλλον γενομένης ἐργασίας συντηρήσεως τῶν φορητῶν εἰκόνων τοῦ προσκυνηταρίου, οὐδεμία σχεδὸν ἐπεδείχθη εἰδικὴ μέριμνα πρὸς διατήρησιν τῶν ἔργων τούτων τοῦ Σ. Μαγκλῆ. Ἐὰν ὅμως ταῦτα διασφύζονται εἰς σχετικῶς καλὴν κατάστασιν μέχρι τῆς σήμερον, τ.ἔ. μετὰ παρέλευσιν ἐνὸς καὶ πλέον αἰῶνος ἀπὸ τῆς κατασκευῆς των καὶ μάλιστα παρὰ τὴν ἥμισυ ἱκανοποιητικὴν γενικὴν ἐμφάνισιν τοῦ ναοῦ, παρουσιάζοντος φθορὰς τῶν ἀσβεστολίθων τῶν ἐξωτερικῶν ὀψείων του, διόγκωσιν ἐκ τῆς ὑγρασίας καὶ τμηματικὴν πτώσιν τῶν ἀμμοκονιαμάτων τῶν τοιχωμάτων, ἀμαύρωσιν τοῦ ἐσωτερικοῦ του χώρου ἐκ τῆς πολυετοῦς χρήσεως τοῦ θυμιάματος καὶ τῶν κηρίων, ἡ ὅποια βεβαίως ἐπεδεινώθη καὶ ἐκ τῶν γεγονότων τῆς 6/7.9.1955, τοῦτο ὀφείλεται μᾶλλον εἰς τὴν ἐπὶ μαρμάρου, ὡς ἐπὶ τὸ πλεῖστον, κατασκευὴν των καὶ τὴν στερεὰν τεχνικὴν τοῦ καλλιτέχνου. Ὅσον ἀφορᾷ δὲ τὴν κατὰ τὸ 1963 ἐπέμβασιν τῆς Ο. Πετρίδου, αὕτη συνίσταται εἰς τὴν πρὸς ἐπούλωσιν μιᾶς ἀμέσου τότε ἀνάγκης ἐπιζωγράφησιν, κατὰ τὸ μᾶλλον ἢ ἤττον καλῶς, τῶν κατὰ τὸ 1955 καταστραφέντων τμημάτων τῶν παραστάσεων. Ὡς ἐκ τούτου καθίσταται σήμερον ἐπάναγκες, ὅπως καταβληθῇ κάθε προσπάθεια πρὸς ἀπὸ μέρους εἰδικοῦ κλιμακίου καθαρισμὸν, συντήρησιν καὶ ἀποκατάστασιν τῶν ἀξιολόγων τούτων ἔργων τοῦ διαπρεποῦς Καλυμνίου καλλιτέχνου, καίτοι τοῦτο ὑπὸ τὰς παρούσας συνθήκας φαίνεται μᾶλλον ἀνέφικτον.

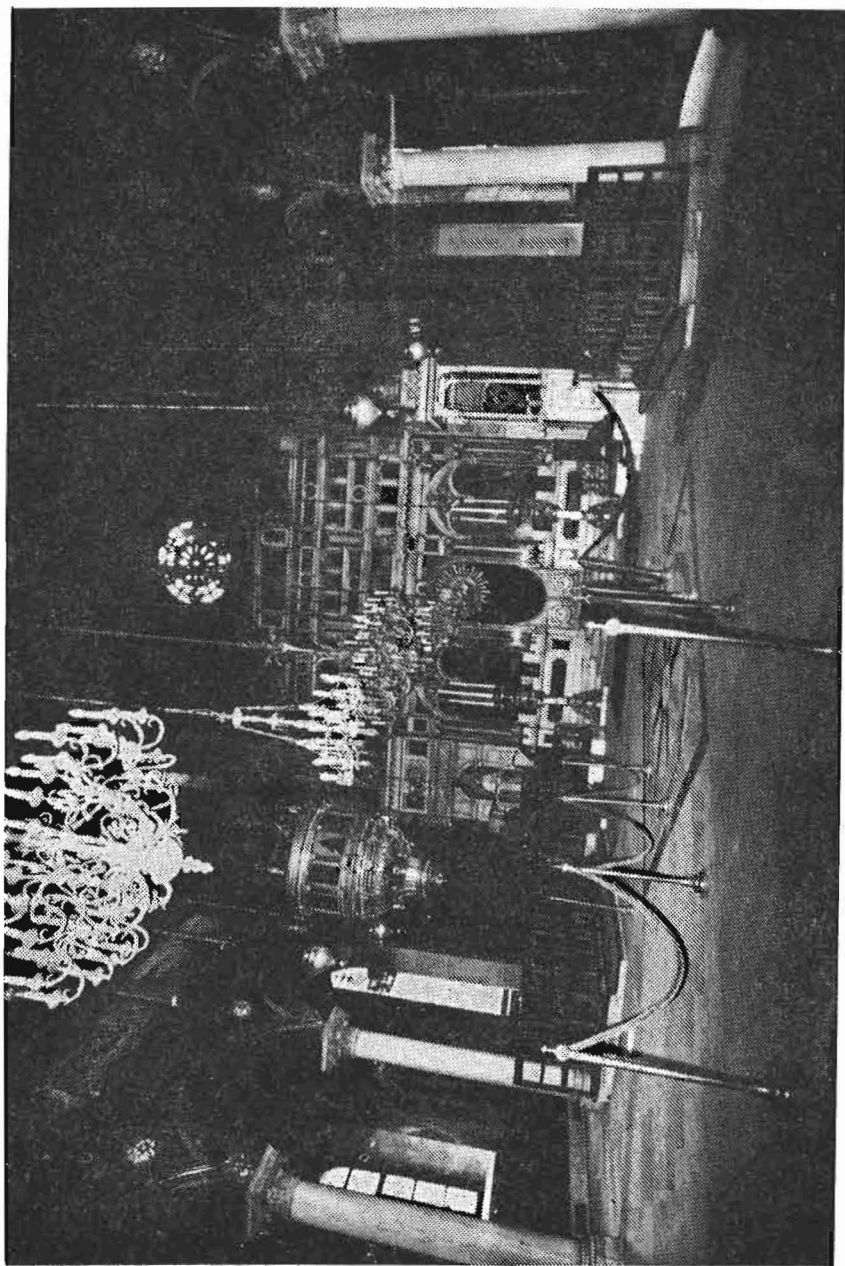
106. Παρομοίαν εἰσήγησιν τοῦ γράφοντος καὶ δι' ὠρισμένα ἔργα τοῦ Ε. Κόβα, ἰδὲ ἐν Α. Παπᾶ, Ἐλενουπόλεως, Τὸ Συνοδικὸν τοῦ Οἰκουμενικοῦ Πατριαρχείου καὶ ἡ διακόσμησις αὐτοῦ, Κληρονομία 12 (1980) 431.



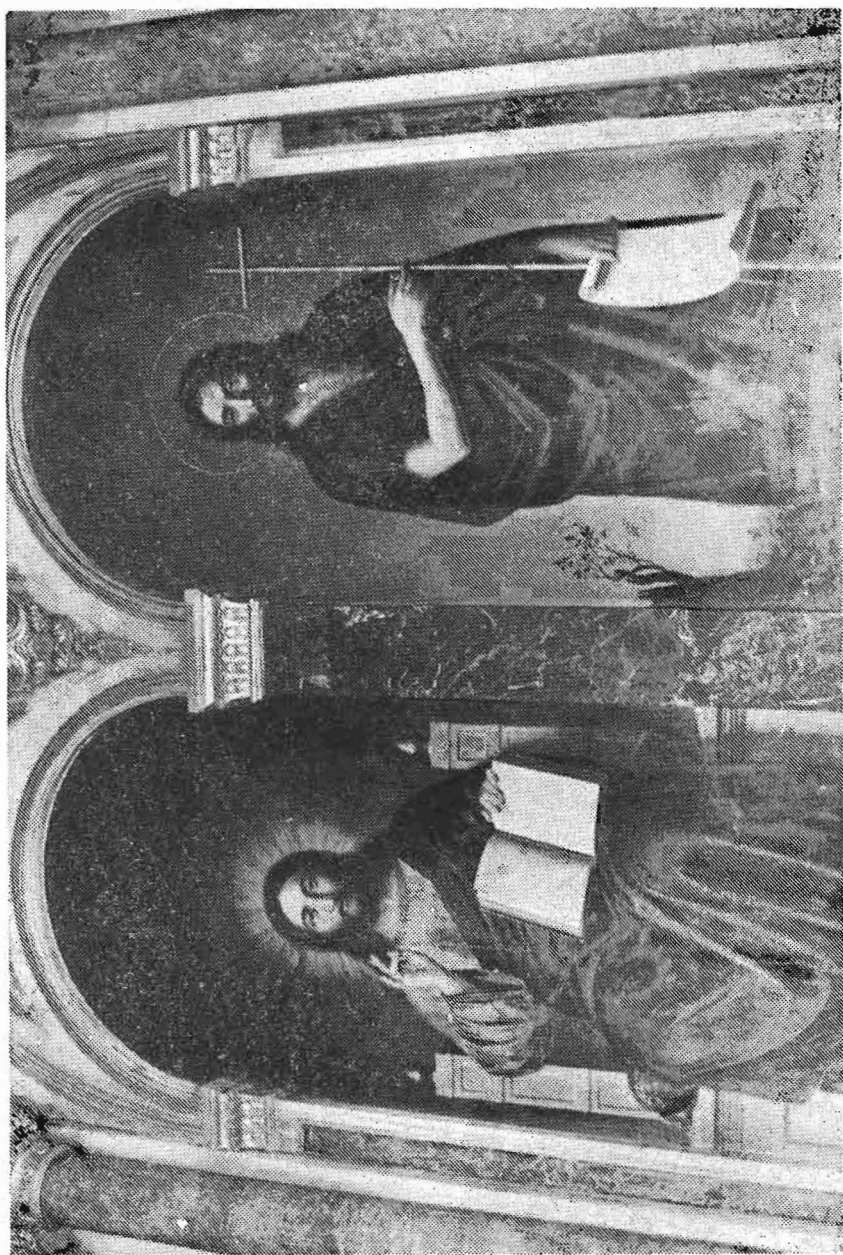
Πίν. 1. Ἡ πρόσοψις τοῦ ἱ. ναοῦ Ἁγ. Τριάδος Πέραν



Πίν. 2. Ἡ Ἁγία Τριάς τοῦ τυμπάνου τοῦ Νάοθης.



Πίν. 3. Ἡ ἐσωτερικὴ ἀποψὶς τοῦ ναοῦ μετὰ τοῦ μαρμαρίνου τέμπλου



Πίν. 4. Ὁ Ἰησοῦς Χριστός καὶ ὁ Ἰωάννης ὁ Πρόδρομος τοῦ Τέμπλου



Πίν. 5. Ὁ Γρηγόριος ὁ Θεολόγος τοῦ Τέμπλου.



Πιν. 6. Ὁ Βασίλειος ὁ Μέγας τοῦ Τέμπλου.



Πιν. 7. Ἡ Θεοτόκος μετὰ τοῦ Κυρίου καὶ Ἰωάννης ὁ Χρυσόστομος τοῦ Τέμπλου.



Πίν. 8. Ὁ Ἅγιος Γεώργιος καὶ Ἀθανάσιος ὁ Μέγας τοῦ Τέμπλου.



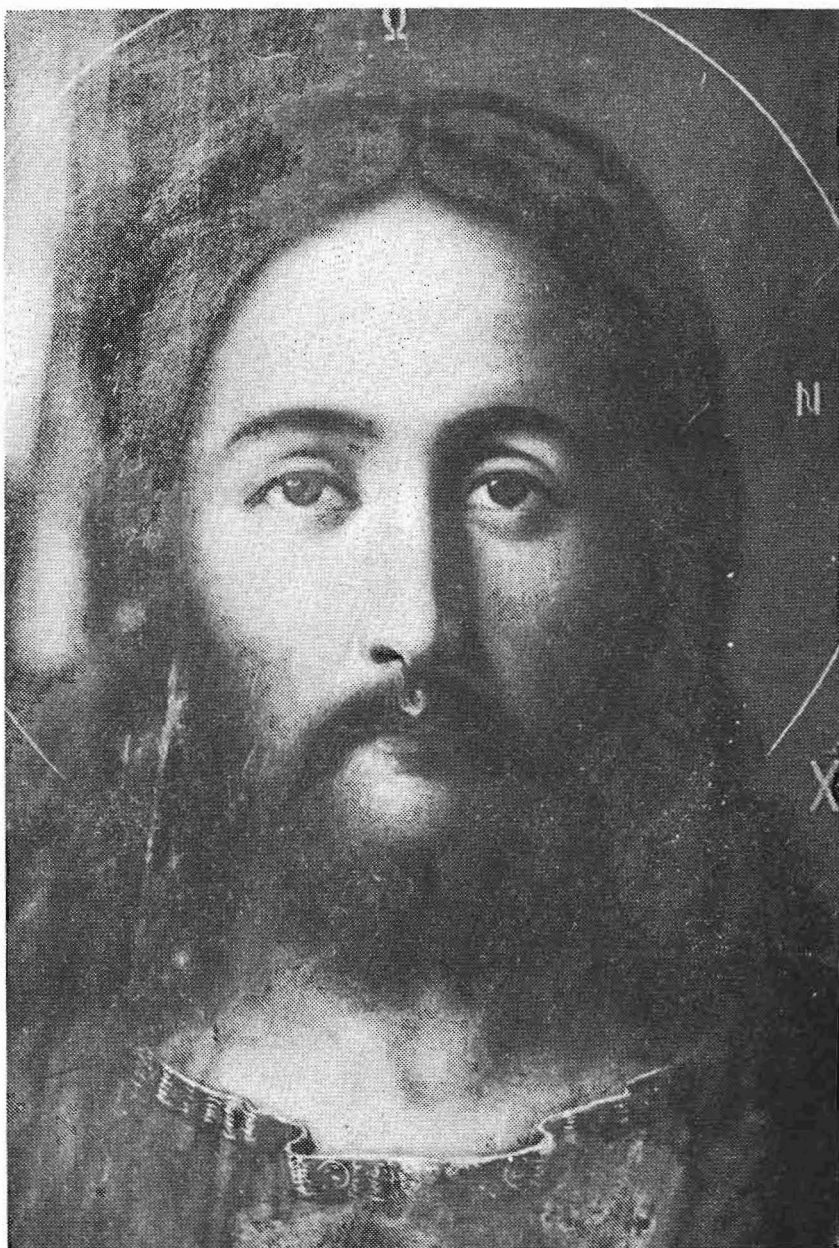
Πίν. 9. Ὁ Ἅγιος Νικόλαος τοῦ νοτίου κλίτους.



Πιν. 10. Ἡ Ἁγία Αἰκατερίνη τοῦ νοτίου κλίτους.



Πιν. 11. Ἡ Θεοτόκος μετὰ τοῦ Κυρίου τοῦ ἀριστεροῦ κλονος
πρὸς τὸν νάρθηκα.



Πίν. 12. Ὁ Ἰησοῦς Χριστὸς τοῦ προσκνηταρίου τοῦ Τέμπλου.



Πίν. 13. Ἡ Θεοτόκος τοῦ προσκνηταρίου τοῦ Τέμπλου.



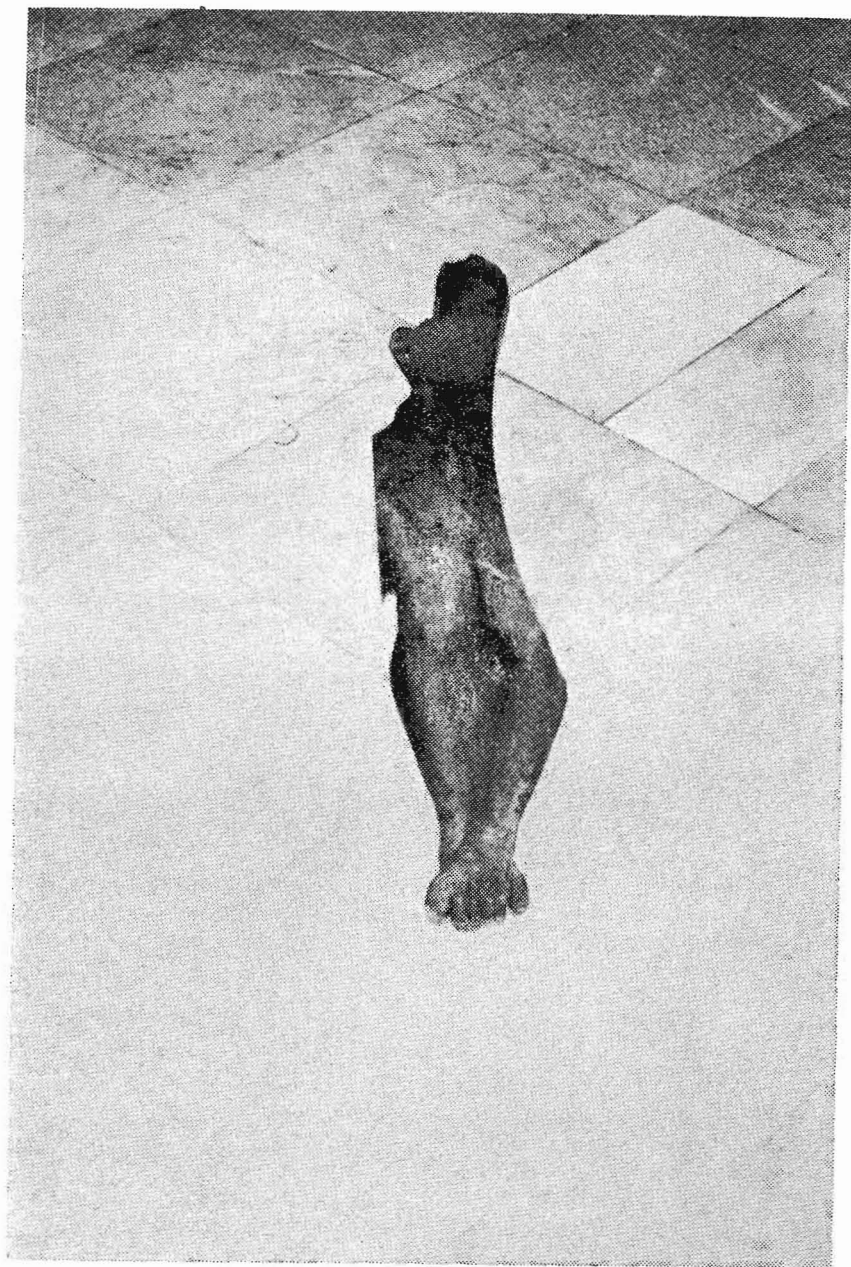
Πιν. 14. Ὁ Ἱωάννης ὁ Προδρόμος τοῦ προσκνηταρίου τοῦ Τέμπλου.



Πίν. 15. Ὁ Ἰωάννης ὁ Χρυσόστομος τοῦ προσκνηταρίου
τοῦ Τέμπλου.



Πιν. 16. Ὁ Ἐστηλωμένος τοῦ Τέμπλου.



Πίν. 17. Ὁ Ἐσταυρωμένος τοῦ Ἰ. Βήματος.



Πίν. 18. Ὁ Ἰησοῦς Χριστὸς τοῦ Ἀρχιερατικοῦ Θρόνου.