

Ο ΔΙΚΛΙΤΟΣ ΝΑΟΣ ΤΟΥ ΑΓ. ΙΩΑΝΝΟΥ ΤΟΥ ΧΩΡΙΟΥ ΜΕΝΗΤΕΣ ΑΝΔΡΟΥ

ΥΠΟ

ΔΗΜΗΤΡΙΟΥ ΗΛ. ΚΩΝΣΤΑΝΤΙΝΙΔΗ

Δρος ΑΡΧΙΤΕΚΤΟΝΟΣ

Εἰς προγενεστέραν δημοσίευσίν μου ἐξήτασα τὴν περίπτωσιν δικλίτου ναοῦ, τοῦ Ἁγ. Ἰωάννου ἐν τῇ Μονῇ Παναχράντου εἰς Ἄνδρον, τοῦ ὁποίου ἡ μορφὴ τῆς κατόψεως ἠδύνατο κάλλιστα νὰ ἐρμηνευθῇ, ἐπὶ πλεόν τῶν λειτουργικῶν καὶ ἐκ κατασκευαστικῶν λόγων, ἦτοι μιᾶς ἀρχιτεκτονικῆς λογικῆς, ἀκολουθησάσης τὸν πλεόν ἐνδεδειγμένον τρόπον διὰ τὴν ἐπίλυσιν τοῦ τεθέντος προβλήματος¹.

Παρὰ τὸ περιωρισμένον τῆς ἐκτάσεως τοῦ ὑπ' ὄψιν ἄρθρου, ἔθεσα ἐν αὐτῷ τὰ κυριώτερα σπέρματα μιᾶς μελλοντικῆς ἀναπτύξεως τοῦ ἀνωτέρω θέματος. Περαιτέρω διερεύνησιν τούτου ἀποτελεῖ ἡ παροῦσα ἐργασία, οὐσα μίᾳ ἐπὶ μέρους συμβολῇ εἰς τὴν μελέτην τοῦ γενικωτέρου προβλήματος τῶν δικλίτων ναῶν, τὸ ὁποῖον ὁμολογουμένως δὲν ἔχει εἰσέτι πλήρως ἐπιλυθῇ.

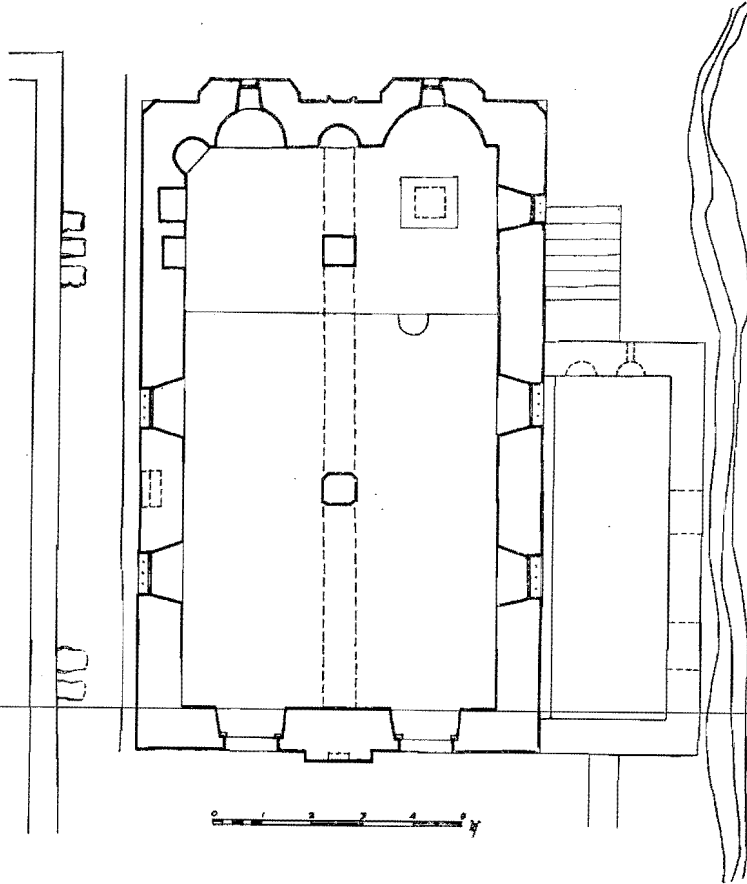
Ἐὰν σήμερον ἡ Μεσαριὰ εἶναι γνωστὸν χωρίον ἐλάχιστα ἀπέχον (3,2 χμ) ἀπὸ τῆς πρωτεύουσας τῆς νήσου Χώρας ἢ Πόλεως Ἄνδρου, ἄλλοτε ποτέ, ὡς μᾶς πληροφοροῦν αἱ ἱστορικαὶ πηγαί, καὶ ἐπὶ βυζαντινῶν χρόνων Μεσαρ ε ἄ ἀπεκαλεῖτο ὀλόκληρον τὸ μέσον τμήμα τῆς νήσου, ἐν ἀντιδιαστολῇ πρὸς τὸ βόρειον ἢ Ἐξω Μερεά, καὶ τὸ νότιον ἢ Ὀπίσω Μερεά. Ἀπὸ τῆς μεταβυζαντινῆς περιόδου μέχρι σήμερον, ἡ παλαιὰ ὀνομασία παρεφθαρμένη ὡς Μεσαριά, παρέμεινε διὰ νὰ ὑποδεικνύῃ τὸ προαναφερθὲν χωρίον, τὸ ὁποῖον πιστεύεται ὅτι ἦτο μετὰ τὴν Παλαιόπολιν τῶν ἀρχαίων χρόνων, πρωτεύουσα τῆς νήσου μέχρι τῆς Φραγκοκρατίας. Ἀκολουθῶς τὴν προσοχὴν τῶν Φράγκων δυναστῶν, καὶ συγκεκριμένως τοῦ Μαρίνου Δανδόλου, ἐῴλκυσε τὸ ἐπίγειον ταύτης, εἰς δ' ἀνηγέρθη σχετικὸν κάστρον (Μέσα Κάστρον) καὶ ἡ νέα πόλις ὀνομάσθη Κάτω Κάστρον. Ἐπίσης παρὰ τὸ Κόρθιον ἀνηγέρθη τὸ Ἐπάνω Κάστρον, καὶ ἕτερα δύο ἀναφέρονται εἰς τὰς δυτικὰς ἀκτὰς παρὰ τὸ Γαύρειον².

1. Δ. Κωνσταντινίδης. Ἡ ἰδιότυπος μορφὴ τοῦ ναοῦ τοῦ Ἁγ. Ἰωάννου, τῆς μονῆς Παναχράντου ἐν Ἄνδρῳ. «Τεχν. Χρονικά» (1954). Τεύχ. 363-364, σελ. 241-245 καὶ Ἄνάτυπον, Ἀθῆναι, 1954.

2. Περὶ τῶν τοπωνυμίων ἴδε Ἄ. Ὁρλάνδου. Α.Β.Μ.Ε., τ. Η' (1955-56), σελ. 4-5, Ἰ. Βογιατζίδης. «Ἀνδριακά Χρονικά», τ. Α' (1951), σελ. 236. Δ. Π. Πασχάλης. Ἱστορία τῆς νήσου Ἄνδρου, τ. Α' (1925), σελ. 51. Ἐπίσης Ἄ. Μηλιαράκης. Ἰπομνήματα περιγραφικὰ τῶν Κυκλάδων νήσων. Ἄνδρος - Κέως. Ἀθῆναι, 1880, σελ. 11-12 καὶ Κ. Ηορλ. Ἡ νήσος Ἄνδρος. Ἄνδρος, 1886, σελ. 5, καὶ ἄλλα. Ἴδε καὶ ἡμέτερον ἄρθρον. Ὁ ναὸς τῆς Ἁγίας Βαρβάρας Χώρας Ἄνδρου. «Τεχνικὰ Χρονικά», τόμ. ΔΗ' (1962), ἀρ. 6, σελ. 365-375.

Εἰς τὴν περιοχὴν τῆς εὐρυτέρας παλαιᾶς Μεσσαρεᾶς ὑπάγονται καὶ τὰ διάφορα χωρία ἢ οἰκισμοὶ οἵτινες καταστίζουν διὰ τῆς λευκότητος τῶν ἀσβεστοχρίστων τοίχων των, τὸ κατάφυτον τοπίον τῆς ἀντιστοίχου κοιλάδος τοῦ ἀνατολικοῦ τμήματος τῆς νήσου.

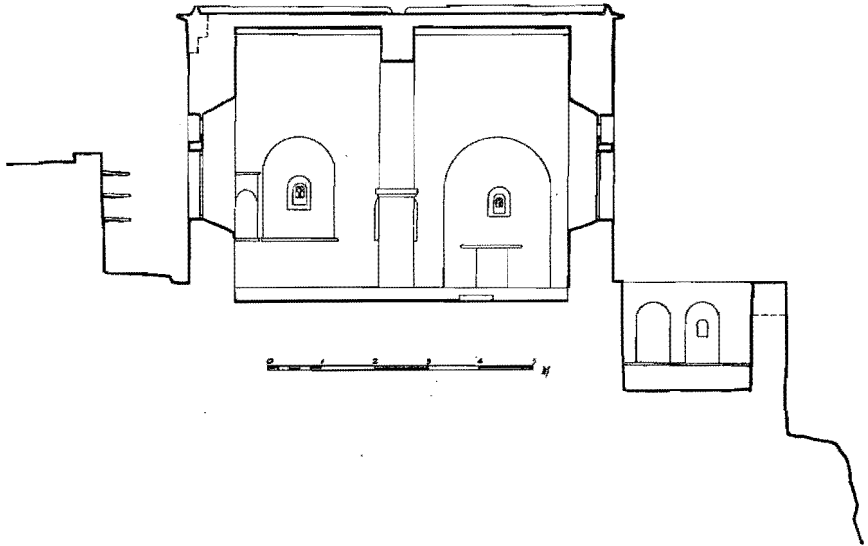
Πρὸς βορρᾶν τῆς Μεσσαριᾶς καὶ ὀλίγον ἀπέχον αὐτῆς εὐρίσκεται τὸ χωρίον ἢ μᾶλλον ὁ οἰκισμὸς τῶν Μενήτων, διότι εἶναι ἀδύνατον νὰ συλλάβωμεν



Σχ. 1. Ἁγ. Ἰωάννης Μενήτων. Κάτοψις.

σχετικὴν πολεοδομικὴν ἐνότητα εἰς τὴν γραφικὴν ἐγκατασπορὰν τῶν οἰκιῶν ἐν μέσῳ τῶν κήπων των, ἐπὶ τῶν ἀποτόμων κλιτύων προβούνου τοῦ ὄρους Πετάλου. Ἡ ἐπικοινωνία μεταξύ των γίνεται δι' ἀποτόμων δρομίσκων ἐν πολλοῖς διακοπτομένων ὑπὸ πρὸς τοῦτο διαμορφωθείσων ἐκ σχιστοπλακῶν, ὑψηλῶν καὶ ἀκανονίστων βαθμίδων. Μέγα προνόμιον τῶν Μενήτων εἶναι τὸ τῶν ἐκεῖ ἀναβλυζόντων ἀπὸ διαφόρων πηγῶν ὑδάτων, ἐξ ὧν ἡ πηγὴ Ζαανάκι

φημίζεται διὰ τὸ ἄκρως χωνευτικὸν προϊόν τῆς, ἑτέρα ἢ κάτωθεν τῆς Παναγίας τῆς Κούμουλως, καὶ ἄλλαι. Συγκεντρούμενα τὰ διάφορα νάματα ποτίζουν τὰς καλλιεργείας, ἀλλὰ καὶ καθοδηγοῦνται εἰς κρήνην, εὐρισκαμένην εἰς πλατύσμα τι εἰς τὸ τέρμα τῆς ἀμαξιτῆς ὁδοῦ, δυνάμενον νὰ χαρακτηρισθῇ καὶ ὡς στοιχειώδης πλατεῖα τοῦ χωρίου. Τὸ ἄφθονον ὕδωρ, χειμῶνος τε καὶ θέρους ρέει ἀπὸ πέντε στομιῶν, ὧν τὸ ἀκραῖον παριστᾷ μίαν καλῆς τέχνης λεοντοκεφαλὴν, προφανῶς ὑδρορρόην ἀρχαίου κτηρίου τινός, ἴσως ἐκ Παλαιοπόλεως, ὡς ὑποδεικνύει καὶ τὸ τμήμα σίμας μεθ' οὗ ἡ κεφαλὴ ἀποτελεῖ ἐν



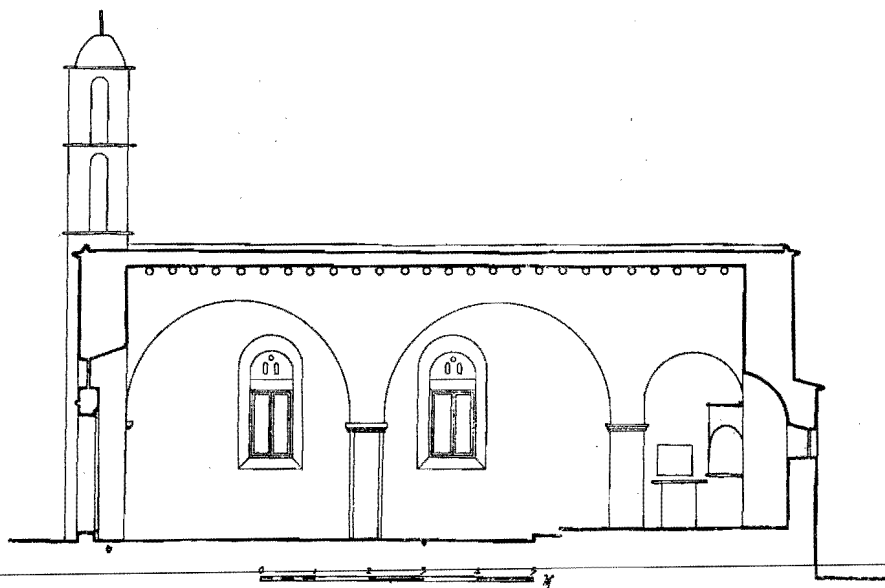
Σχ. 2. Ἁγ. Ἰωάννης Μενήτων. Ἐγκαρσία τομῆ.

ἐνιαῖον ἀρχιτεκτονικὸν μέλος. Αἰωνόβιοι καρφαὶ σκέπουν τὸν χῶρον δημιουργοῦσαι εὐχάριστον συναίσθημα, ἰδίως κατὰ τὰς ἡμέρας καύσωνος.

Ἀπὸ τῆς πλατείας ταύτης ἐὰν λάβωμεν τὸν πρὸς ἀνατολὰς ἄγοντα δαιδαλώδη δρομίσκον καὶ ἐπιχειρήσωμεν τὴν ἀνάβασιν, φθάνομεν εἰς τὴν θέσιν «Οὐράφια» ὅπου καὶ ὁ ἐκ τῶν κάτω δρώμενος ναὸς τοῦ Ἁγ. Ἰωάννου τοῦ Προδρόμου, ἐστιάζων τὴν 29ην Αὐγούστου εἰς μνήμην τῆς Ἀποτομῆς τῆς κεφαλῆς τοῦ Ἁγίου. Ἀπὸ τοῦ ναοῦ τούτου δεσπόζοντος περὶ τὰ ἑκατὸν μέτρα τῆς πλατείας ἔχομεν μίαν θαυμαστὴν θέαν τοῦ πρὸς τὴν κοιλάδα πρασίνου τοπίου καὶ τοῦ ἔναντι ὄρους Γερακῶνες. Ἡ κοπιώδης ἡμῶν ἀνάβασις ἡμῶν φέρει καὶ ἄλλους πλέον συγκινημένους καρπούς, διότι ὁ ὑπ' ἔψει ναὸς, συγκαταλεγόμενος εἰς τὴν κατηγορίαν τῶν κατ' ἐξοχὴν καὶ ἐξ ὑπαρχῆς δικιλίων,

διατηρεῖται ἀκόμη ἄδολος πάσης καλοπροαιρέτου προσπάθειας νοθεύσεως τοῦ χαρακτήρος του³. (Σχ. 1 - 3).

Ἡ κάτοψις τοῦ Ἁγ. Ἰωάννου εἶναι ἐλαφρῶς τραπεζοειδής, ἐξωτερικῶν διαστάσεων 12,85 μ. μήκους, πλάτους δὲ 8,00 μ. πρὸς δυσμὰς καὶ πρὸς ἀνατολὰς 8,90 μ. Διαφορὰ ἀνεπαίσθητος συνήθως παρατηρουμένη εἰς τὰ μεσαιωνικὰ καὶ μεταβυζαντινὰ κτήρια, λόγῳ μειωμένου βαθμοῦ ἀκριβείας χαράξεως τοῦ θεμελίου. Εἰς τὴν μεσημβρινὴν πλευρὰν αὐτοῦ εὐρίσκεται προσκεκολλημένον ἄσκηπὲς ἠρειπωμένον πρόσκτισμα ἐξωτερικῶν διαστάσεων 3,20X8,10 περίπου, μὲ πρόσβασιν ἀπὸ τῆς νοτίας ὕψους αὐτοῦ, μὲ δύο κόγχας χωνευτὰς εἰς

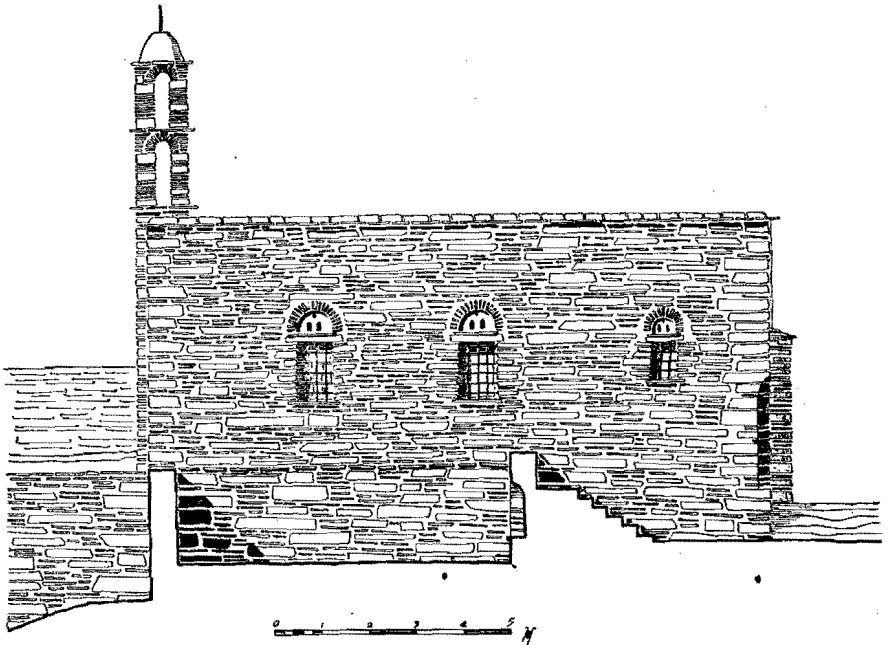


Σχ. 3. Ἁγ. Ἰωάννης Μενήτων. Κατὰ μῆκος τοιμή.

τὸν ἀνατολικὸν τοῖχον του. Τὸ καταρρεῦσαν ἄγνωστον πότε δῶμα του ἦτο προσπελάσιμον ἀπὸ ἀνατολῶν, δι' εὐρείας καὶ ἀναπαικτικῆς λιθοκτίστου κλίμακος πλάτους 1,50 μ. Τὸ πρόσκτισμα τοῦτο μᾶλλον ἦτο παρεκκλησίον, ὡς ἐκ τῆς ὑπάρξεως εἰς τὸν πρὸς ἀνατολὰς τοῖχον του δύο χωνευτῶν κογχῶν, συνδεομένων διὰ συνεχοῦς ὀριζοντίας μαρμαρίνης πλακῶς εἰς τὴν βᾶσιν των, ὑπερυψωμένης κατὰ 0,85μ. ἀπὸ τοῦ δαπέδου. Ἐκ τούτων ἡ ὑπὸ τῆς κλίμακος ἀνάπτυτος καὶ νοτιωτέρα, ἔχει καὶ μικρὰν τοξωτὴν μονόλοβον φωτιστικὴν θυρίδα, ὡς ἀνοίγονται τοιαῦται εἰς τὰ ἱερά τῶν ναῶν. Σήμερον οἱ τοῖχοι τοῦ προσκτίσματος σώζονται μέχρις ὕψους περίπου 2,00 μ. ἐσωτερικῶς, ἦτοι

3. Φωτογραφίαν τῆς ΝΑ γωνίας τοῦ ναοῦ δίδει ὁ Δ. Βασιλειάδης. Εἰσαγωγή στὴν αἰγαιοπελαγίτικὴ λαϊκὴ ἀρχιτεκτονικῇ. Ἀθήνα, 1955, σελ. 15, σχ. 10.

μέχρι τοῦ ἐμφανῶς εὐρυτέρου θεμελίου τοῦ κυρίως ναοῦ ἐφ' οὗ θὰ ἠδράζοντο καὶ αἱ ξύλινοι δοκοὶ τοῦ δώματος, ἐφ' ὅσον κατάλληλοι φωλεαὶ δὲν ὑπάρχουν ἐντὸς τῆς λιθοδομῆς τοῦ ναοῦ. Ποία ἡ χρησιμότης ἕμως τῆς τόσο ἐυμεγέθους κλίμακος; Τοῦτο εἶναι ἄδηλον, καθ' ὅσον ὄροφος ἦτο ἀδύνατον νὰ ὑπάρχη λόγῳ τῶν πρὸς μεσημβρίαν ἠνεωγμένων παραθύρων τοῦ κυρίως ναοῦ (Σχ. 4). Ἀπὸ τινος ἀποστάσεως τοῦ πρὸς νότον τοίχου τοῦ προσκτίσματος τὸ ἔδαφος παρουσιάζει τὴν φυσικὴν αὐτοῦ κλίσιν, ἣτις οὕσα ἀπότομος καθιστᾷ, σήμερον τοῦλάχιστον, δυσχερῆ καὶ ἐπικίνδυνον τὴν κυκλοφορίαν διὰ πλῆθος ἀνθρώπων.

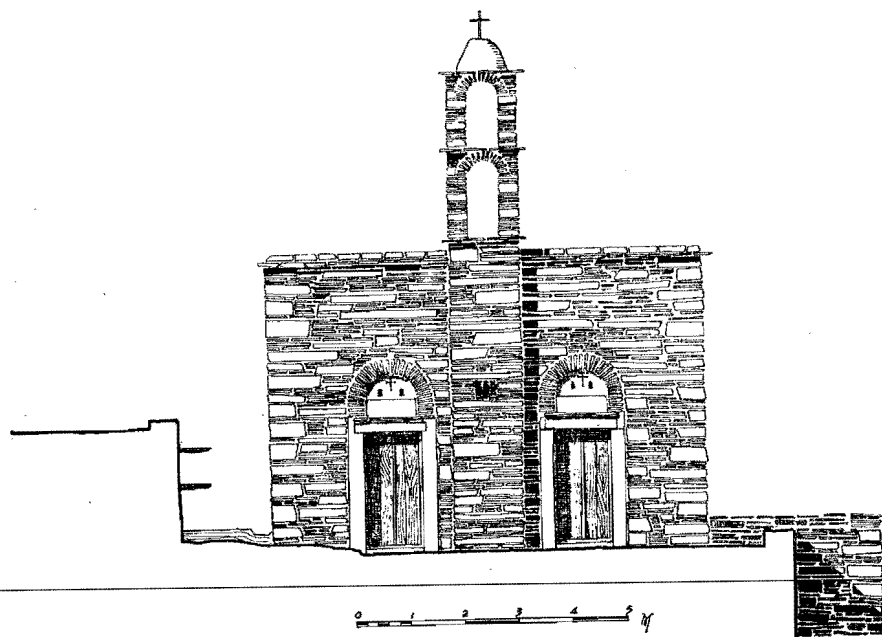


Σχ. 4. Ἁγ. Ἰωάννης Μενήτων. Μεσημβρινὴ ὄψις.

Ἡ ἐξωτερικὴ ἀρχιτεκτονικὴ διάρθρωσις τοῦ κυρίως ναοῦ παρουσιάζεται ὡς ἐνὸς κανονικοῦ ὀρθογωνίου παραλληλεπίπεδου. Πρὸ τῆς δυτικῆς ὀψεως αὐτοῦ διανοίγεται μικρὸν πλάτυσμα ἐξ ἐπιχώσεως τοῦ ἐδάφους, περιβαλλόμενον ὑπὸ τοίχῳ, ἄνω ἀπολήξεως τῶν τοίχων ἀντιστηρίξεως αὐτῆς, εἰς ὃ ἀναφαίνονται καὶ βραχῶδη σχιστολιθικὰ τμήματα, πλάτους τὸ μέγιστον 5,47 μ. περίπου κατὰ τὸν ἄξονα τοῦ κτηρίου καὶ 2,40 μ. κατὰ τὴν μεσημβρινήν, περὶ δὲ τὰ 4,50 μ. κατὰ τὴν βορείαν πλευράν του. Ἡ προσπέλασις εἰς τὸ ὑποτυπῶδες αὐτὸ αἶθριον γίνεται διὰ διαβάσεως εὗρους 1,60 μ. μεταξὺ τοῦ βορείου τοίχου τοῦ ναοῦ καὶ τοῦ τοίχου ἀντιστηρίξεως ἐκ ξηρολιθίας (αἰμασιάς) διὰ σχιστολιθικῶν πλακῶν, ἀναλαμβάνοντος τὰς ὠθήσεις

τῆς ὑπερθεῖν καλλιεργουμένης ἐπιχώσεως. Εἰς ταύτην δυνάμεθα νὰ ἀνέλθωμεν ἀπὸ τῆς διαβάσεως διὰ δύο ομάδων πεπακτωμένων δίκην βαθμίδων πλακῶν εἰς τὸν τοῖχον ἀντιστηρίξεως. Πρὸς ἀνατολὰς ὁ ναὸς συνορεύει μὲ τὸ ὀριζοντιωθὲν ἔδαφος, εἰς ὃ ὑπάρχουν ἱκανοῦ μεγέθους ἐλαιόδενδρα. Ὁ ναὸς καλύπτεται ὑπὸ δώματος, εἰς τὸ ὁποῖον ἐπιτυγχάνεται ἡ ἀνάβασις διὰ φορητῆς καὶ ἀνασυρομένης κλίμακος ἀπὸ τοῦ πρὸς βορρᾶν ἐπιχώματος, καὶ τριῶν μονίμων βαθμίδων διαμορφωμένων ἐντὸς τῆς ἄνω ἀπολήξεως τῆς λιθοδομῆς τοῦ ναοῦ.

Τὸ βασικὸν λιτὸν παραλληλεπίπεδικὸν σχῆμα τοῦ κτηρίου κοσμεῖται πρὸς δυσμὰς διὰ ἐλαφρῶς προβάλλοντος ὑπὸ μορφὴν παραστάδος κομποῦ κωδω-

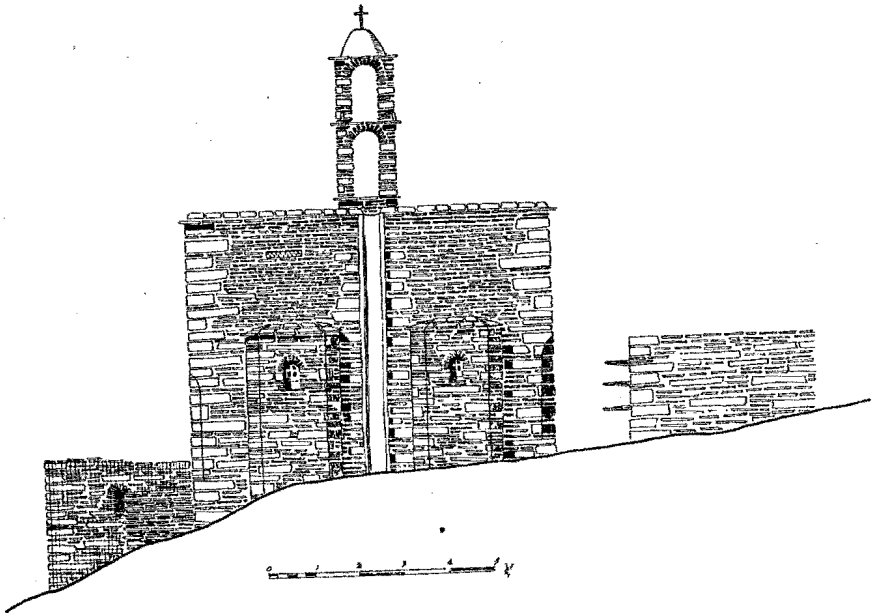


Σχ. 5. Ἁγ. Ἰωάννης Μενήτων. Δυτικὴ ὄψις.

νοστασίου. Εἰς ὕψος 2,40 μ. περίπου καὶ ἐπὶ τῆς προσθίας ὀψews τοῦτου ἀνοίγεται ἀβαθῆς ὀρθογωνικὴ κόγχη, περιβάλλουσα τὴν διὰ λιθοδομῆς πεπληρωμένην ἑτέραν μικροτέρων διαστάσεων, προφανῶς διὰ τὴν τοποθέτησιν τοῦ εἰκονίσματος τοῦ ἁγίου, κατὰ τὸ πρότυπον τῶν γνωστῶν («κογχαρίων»). Τὸ κωδωνοστάσιον ἄνω τοῦ δώματος ἀποκαθίσταται ὀρθογωνικῆς διατομῆς, προσεγγιζούσης πρὸς τὸ τετράγωνον, εἶναι δὲ διώροφον στεφόμενον ὑπὸ ὠοειδοῦς ἐξογκώματος, ὡς ἐξωρραχίου στοιχειώδους δι' ἐπεξοχῆς τρουλλωτῆς ἐπικαλύψεως τοῦ ἄνω ὀρόφου. Τὴν κορυφὴν του τονίζει ἀπέριττος σιδηροῦς σταυρός. Ἐκαστος ὄροφος τοῦ κωδωνοστασίου σχηματίζεται ὑπὸ τεσσάρων κτιστῶν γωνιαίων πεσσῶν, συνδεομένων ἀνὰ δύο περιμετρικῶς διὰ στενῶν

ἡμικυκλικῶν ἀψίδων, ἐξ ἀκτινωτῶς διατεταγμένων πλακοειδῶν σχιστολίθων. Τρία διακοσμητικὰ γεισώματα, ἐξ ἐλαφρῶς ἐξεχουσῶν σχιστοπλακῶν, ὀργανικῶς διατεταγμένα, διακόπτουν τὸν κατακορυφισμὸν τοῦ πυργοειδοῦς αὐτοῦ κωδωνοστασίου (Σχ. 5).

Αἱ πρὸς ἀνατολὰς κατακόρυφοι ἀκμῆαι τοῦ παραλληλεπιπέδου τοῦ ναοῦ εἶναι ἀποτετμημένοι, σχηματιζομένων μικρῶν ἐδρῶν πλάτους περὶ τὰ 0,60 μ. καὶ μὴ ἐξικνουμένων μέχρι τῆς ἄνω κορυφῆς, ἀλλ' ἀμβλυνομένων δι' ἐξοχῆς περὶ τὸ μέσον ἐκάστης ἀκμῆς. Προφανῶς αἱ ἀποτμήσεις αὗται διεμορφώθησαν πρὸς διευκόλυνσιν τῆς κυκλοφορίας. Ὅμοίως πρὸς ἀνατολὰς ὁ ἀντίστοιχος

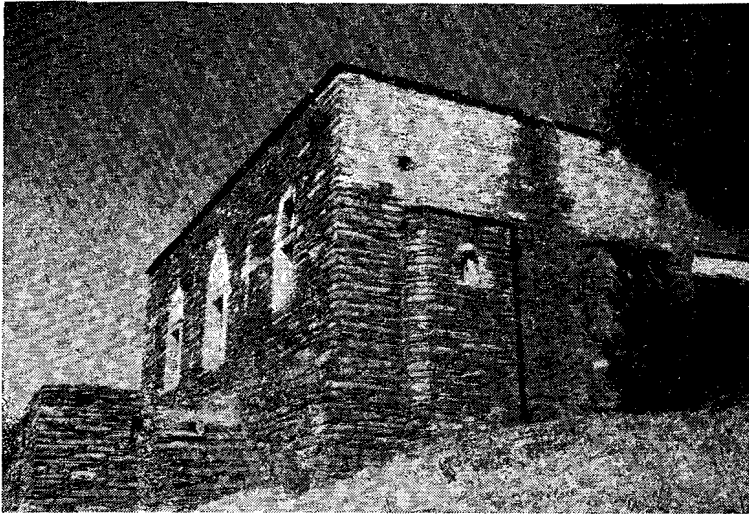


Σχ. 6. Ἁγ. Ἰωάννης Μελέτων. Ἀνατολικὴ ὄψις.

τοιχος παρουσιάζει δύο κόγχας ἱεροῦ ὑπὸ μορφήν πεπλατυσμένου ἡμιοκταγώνου, ἐξοχῆς περὶ τὰ 0,37 μ. καὶ πλάτους περὶ τὰ 2,10 μ. Ἡ ἐξωτερικὴ κάλυψις των γίνεται διὰ σχιστολιθικῶν πλακῶν ἐλαφρῶς κεκλιμένων. Μεταξὺ αὐτῶν καὶ κατὰ τὸν ἄξονα ὑπάρχουν εἰς δύο κατακορύφους παραλλήλους σειράς, κομβολόγια μικρῶν ἐξεχόντων λίθων χρησιμευόντων πρὸς δημιουργίαν, διὰ προστιθεμένου κονιάματος, τῶν χειλέων τῆς ὑδρορρόης (κάναλου), δι' οὗ ἀποχετεύοντο τὰ ὄμβρια ὕδατα τοῦ ναοῦ. Πρὸς τοῦτο ἡ παρυφὴ τοῦ δώματος σχηματίζεται διὰ μικροῦ στενοῦ καὶ χαμηλοῦ τοιχίου, τάξεως ὀλίγων ἐκατοστῶν, διακοπτομένου ἀκριβῶς ἄνωθεν τῆς ὑδρορρόης (Σχ. 6). Τὸ ἄνω σύστημα εἶναι τὸ ἄνευ ἐξαιρέσεως ἐφαρμοζόμενον εἰς τὰς λαϊκὰς δωμοσκεπεῖς κατασκευὰς

τῆς Ἄνδρου καὶ τῶν Κυκλάδων ἐν γένει⁴. Ἰχνη κονιάματος δὲν διακρίνονται, ὡς καὶ εἰς ὅλας τὰς περιμετρικὰς ὕψεις τοῦ ναοῦ, ὥστε ἢ πρέπει νὰ ὑποθέσωμεν ὅτι ἡ ὑδρορροή δὲν διεμορφώθη ποτέ, ἢ ὅτι ἀπώλεσε πρὸ ἱκανοῦ χρόνου τὴν ἐπάλειψίν της. Εἰς τὸ ὕψος τοῦ δώματος, δι' ἐλαφρῶς ἐξεχουσῶν σχιστολιθικῶν πλακῶν σχηματίζεται ἀπλοῦν διακοσμητικὸν γείσωμα.

Ὡς ἐλέχθη ἀνωτέρω, οὐδαμοῦ ἐξωτερικῶς τοῦ ναοῦ ἐμφαίνεται παλαιὸν ἢ νέον κονίαμα, ὥστε εἶναι ὀρατὴ ἡ ἐκ πλακοειδῶν σχιστολιθικῶν λίθων ἀδρὰ ὄψις τῆς λιθοδομῆς, τῶν ἀρμῶν ἐλαφρῶς εἰσεχόντων λόγῳ τῆς ὑπὸ τῶν βροχῶν διαβρώσεως. Αἱ γωνίαι, ὡς συνήθως, σχηματίζονται ἐξ εὐρωστοτέρων



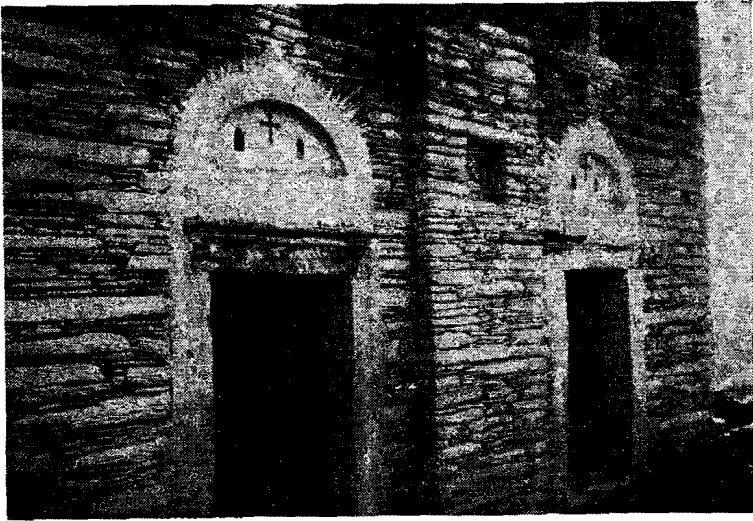
Σχ. 7. Ἁγ. Ἰωάννης Μενήτων. Ἀποψις ΝΑ γωνίας.

λίθων, καὶ λίθινα ὁμοίως εἶναι τὰ ὑπέρθυρα τῶν ἀνοιγμάτων. Αἱ ἐπιφάνειαι τῶν λιθοδομῶν εἶναι ὁμοιογενεῖς ἀπὸ ἀπόψεως κλίματος τῶν χρησιμοποιηθέντων ἐπιμήκων λίθων, πλὴν τοῦ τοίχου ἄνωθεν τῶν ἀνατολικῶν κογχῶν ὅστις, εἴτε ἐξ ὑπαρχῆς, εἴτε ἐξ ἐπισκευῆς, παρουσιάζεται οἰκοδομημένος διὰ μικροτέρων διαστάσεων λίθων, κολυμβόντων εἰς ἀφθονώτερον συνδετικὸν κονίαμα. Μεταξὺ τῶν λίθων φαίνεται ἐν μικρῶν ἀνάγλυφον κόσμημα ἐκ μαρμάρου, ἐντοιχισθὲν ἀδιακρίτως. Διὰ διακοσμητικούς δὲ σκοποὺς τὴν ἔλλειψιν ταύτην κονιάματος ἀναπληρῶνει ὁ διὰ γαλακτώματος ἀσβέστου τονισμὸς τῶν περιγραμμάτων τῶν ἀνοιγμάτων καὶ τῶν ἐν ἐσοχῇ πλευρῶν των. Ὅμοίως ἀτονώτερον εἶναι «γαλακτισμένη» ἡ πρόσοψις, μέχρις ὕψους 3,50 μ. περίπου,

4. Πολλάκις ἀντὶ διακοπῆς τῆς παρυφῆς, οὐσῆς ὑψηλοτέρας, διατρυπᾶται αὕτη καὶ τὰ ὕδατα διέρχονται διὰ εὐρείας σχισμῆς.

και μεταξύ τῶν παραθύρων τῆς μεσημβρινῆς ὕψους ἔχουν χονδροειδῶς σχεδιασθῆ εὐμεγέθεις σταυροί (Σχ. 7).

Λεπτομερέστερον ἐξετάζόμενα τὰ ἀνοίγματα ἔχουν ὡς ἀκολούθως. Αἱ μὲν θύραι διαμορφοῦνται διὰ κατακορύφων μαρμαρίνων μονολιθικῶν σταθμῶν, εἰλημμένων τίς οἶδε ποῦ, φερόντων τὸ λίθινον ὑπέρθυρον, ἀνωθεν τοῦ ὁποίου ἐπικάθεται ἕτερον μαρμάρινον, μεσολαβουσῶν λεπτῶν πλακῶν σχιστολιθικῶν σχηματιζουσῶν στοιχειῶδες διακοσμητικὸν γείσωμα (Σχ. 8). Τὰ δὲ παράθυρα ἔχουν τὰς κατακορύφους παρειάς των διαμορφωμένας ἐκ τῆς τρεχούσης λιθοδομῆς, ζευγνύονται δι' ὑπερθύρων ἐκ σχιστολίθου, καὶ φράσσονται ὑπὸ ἀραιοῦ κιγκλιδώματος δίχην ἐσχάρας, ἐκ στοργγύλων σιδηρῶν ράβδων



Σχ. 8. "Αγ. Ἰωάννης Μενήτων. Λεπτομέρεια τῆς δυτικῆς ὕψους.

διαμέτρου 12 χιλ. Ἀμφότεραι αἱ θύραι ὡς καὶ τὰ πέντε παράθυρα ἀνακουφίζονται ὑπὸ ἡμικυκλικῶν ἀψίδων, διαμορφωμένων διὰ ἀκτινοειδῶς διατεταγμένων πλακοειδῶν λίθων, τῶν οὕτω σχηματιζομένων παθητικῶν κενῶν πληρουμένων ὑπὸ μαρμαρίνων φεγγιτῶν, διατρήτων ἐκ διακοσμητικῶν ἀπλῶν σχημάτων ἢ σταυρῶν, κατὰ τὸ ἐπικρατήσαν κατὰ τὴν Τουρκοκρατίαν σύστημα εἰς τὰς Κυκλάδας. Οὐδὲν ἀνάγλυφον κοσμεῖ τὴν ἐπιφάνειαν αὐτῶν. Τὰ δύο ἱερά φωτίζονται ὑπὸ μικρῶν ἀψιδωτῶν θυρίδων, φρασσομένων ὁμοίως ὑπὸ μαρμαρίνων διατρήτων φεγγιτῶν, ὥστε νὰ διαμορφοῦται εἰς τὸ μέσον ἀνά εἰς σταυρῶς. Ἐσωτερικῶς ἅπαντα τὰ ἀνοίγματα παρουσιάζουν περιμετρικὴν διεύρυνσιν.

Χωροῦντες εἰς τὸ ἐσωτερικὸν τοῦ ναοῦ διὰ μιᾶς τῶν δύο θυρῶν, ὡν τὰ

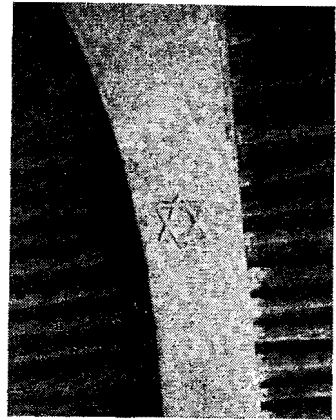
φύλλα ἐκ πλήρους καρφωτοῦ σανιδώματος οὐδὲν ἔχουν τὸ χαρακτηριστικόν, παρατηροῦμεν ὅτι κατὰ τὸν ἄξονα τοῦ κτηρίου ὑπάρχει τοξοστοιχία, ἀποτελουμένη ἐκ δύο μεγάλων ἀνοιγμάτων εἰς τὸν κυρίως ναὸν καὶ ἑνὸς μικροῦ εἰς τὸ ἱερόν. Αἱ ἀψίδες ἐδράζονται παρὰ τοὺς τοίχους μὲν ἐπὶ πεπακτωμένω προβόλῳ ὡς ὑφαψιδίων, οὐχὶ λοξοτημάτων, ἀλλὰ παρουσιαζόντων κλιμακωτὴν μειουμένην εἰς πλάτος πρὸς τὰ κάτω διάταξιν ταινιῶν, εἰς δὲ τὸ μέσον ἐπὶ κτιστῶν πεσσῶν διατομῆς $0,70 \times 0,70$ μ. περίπου, ὧν ὁ δυτικὸς ἔχει ἐλαφρῶς ἀποτετμημένας τὰς γωνίας του. Τὸ ἐπίκρανον ἢ ὑραψίδιον αὐτῶν εἶναι ὁμοίας μορφῆς ὡς ὁ πρόβολος. Οὕτω τὸ ὄλον ἐγκάρσιον ἀνοιγμα τῶν 6,25 μ., δυσχερῶς δυνάμενον νὰ καλυφθῇ διὰ ἀμφιερίστων ξυλίνων δοκῶν, μερίζεται εἰς δύο μικρότερα, εὐρους 2,80 μ., μὲ ὅλα τὰ συμπαρ μαρτοῦντα στατικά καὶ οἰκοδομικὰ πλεονεκτήματα. Ἡ κάλυψις αὕτη ἐπιτυγχάνεται διὰ πυκνῆς παραλλήλου ἀλληλουχίας κορμῶν ἀποφλοιωμένων κυπαρίσσω διατεταγμένων ἐγκαρσίως, κολουροκωνικῶν, μέσης διαμέτρου κ μαινομένης μεταξὺ 0,10 καὶ 0,15 ἢ καὶ πλέον, ἀνὰ 0,35 μ. περίπου ἀπὸ ἄξονος εἰς ἄξονα, καὶ ἐπὶ τῶν ὁποίων ἐδράζονται σχιστολιθικαὶ πλάκες. Τὸ ἀόρατον μέρος δυνάμεθα νὰ φαντασθῶμεν μετὰ ἢ ἀνευ ἐνδιαμέσου στρώματος φρυγάνων («ἀληφοὶ» ἢ «ἀφάνες»), ἐπικαλυπτομένου ὑπὸ σχετικῶς παχείας στρώσεως ἀργιλικῆς γῆς («μπλιάσιμο» ἢ «πατελιά»). Αὕτη ἀνελλιπῶς συμπληρουμένη καὶ κυλινδρουμένη παρέχει τὴν εὐκαταίαν στεγανότητά⁵. Ἐπὶ τοῦ δώματος εὐρίσκειται ὁ συνήθης λίθινος κύλινδρος μικρῶν διαστάσεων, ἀλλὰ καὶ ἓν εὐμέγεθες τμήμα κίονος ἐκ καρυστίου μαρμάρου κεῖται παρὰ τὴν ὁδὸν προσβάσεως πρὸς τὸν ναόν, τὸ ὁποῖον χρησιμοποιεῖται πιθανῶς, παρὰ τὰς διαστάσεις του, διὰ τὴν κυλίνδρωσιν τοῦ δώματος τῆς γειτονικῆς οἰκίας. Τὸ σύστημα τῆς διὰ δώματος ἐπὶ κυπαρίσσω καλύψεως, ἐφηρμοζέτο καὶ εἰς τρικλίτους ναοὺς, ἀλλὰ μὲ τὸ κεντρικὸν κλίτος ὑπερυψωμένον, ὡς νῦν τοῦ χωρίου Καππαριῆς (Γενέσιον τῆς Θεοτόκου) ἢ τοῦ Συνετίου (Κοίμησις Θεοτόκου) ὡς οὗτος εἶχε τὸ πάλαι πρὸ τοῦ 1880.

Τὸ δίδυμον ἱερόν εἶναι ὑπερυψωμένον κατὰ 0,20 μ. καὶ ἔχει πρὸ τῆς ὥραίας πύλης τοῦ δεξιοῦ κλίτους ἡμικυκλικὴν βαθμίδα, δίκην σολέας, ὕψους 0,10. Τὸ δάπεδον εἶναι ἀπλῶς ἐκ πεπατημένης γῆς. Ἐσωτερικῶς ὁ ναὸς εἶναι κεκοιμημένος πλὴν τῆς ὀροφῆς, καὶ μόνον κόσμημα ἔχει εἰς τὸ ἐσωρράχιον τῶν δύο κατὰ μῆκος μεγάλων ἀψίδων καὶ ὑπὸ τὴν κλειδα, εἰς μὲν τὴν πρώτην ἀνάγλυφον ἐξάγραμμα (Σχ. 9), εἰς δὲ τὴν δευτέραν κόσμημα δυτικῆς τεχνοτροπίας, κατοπτροειδῆς, τύπου βαροκεῖου. Ἡ ὑπαρξίς τοῦ πρώτου κοσμήματος εἶναι ὄντως περίεργος, διότι τοῦτο ἀποτελεῖ ὡς γνωστὸν κατ' ἐξοχὴν ἐβραϊκὸν σύμβολον καὶ ἡ παρουσία του εἰς χριστιανικὸν ναὸν εἶναι ἀνεξήγητος, τοσοῦτω

5. Ἐπὶ τῶν κατασκευαστικῶν αὐτῶν λεπτομερειῶν, ἴδε Δ. Β α σ ι λ ε ι ἄ δ η. Εἰσαγωγή ... σελ. 41 κ. ἐπ.

μαλλον καθ' ὅσον διαφέρει σαφῶς μορφολογικῶς τοῦ παραπλεύρως ἀντιστοίχου του. Ἴσως νὰ ἐχρησιμοποιήθη ὑπὸ τῶν ἀπλοϊκῶν τεχνιτῶν μορφοκρατικῶς, ἀγνοούντων τούτων τὸ συμβολικόν του περιεχόμενον, πιθανῶς δὲ νὰ περιήλθε εἰς γνῶσιν των, διότι, ὡς παραδέχονται ἀρχικῶς ὁ Δ. Πασχάλης⁶ καὶ εἶτα ὁ 'Α. 'Ορλάνδος⁷, ὄφειλε νὰ ἀκμάζη ἐν Ἄνδρῳ ἐβραϊκῆ παροιμία, ἀσχολουμένη μὲ τὸ ἐμπόριον καὶ τὴν σηροτροφίαν, ὡς ἀφήνει νὰ ὑπονοηθῇ καὶ ἡ ὑπαρξίς σχετικῶν τοπωνυμίων (Ἑβραϊκά). Τοιοῦτον κόσμημα διεπίστωσα καὶ εἰς φεγγίτην τριωρόφου οἰκίας εἰς ἐρειπιώδη κατάστασιν καὶ νῦν κατεδαρισμένης, ἐπιλεγομένης Φιντιρίκαινα ἐκ παραφθορᾶς τοῦ ὀνόματος τοῦ τελευταίου ἰδιοκτῆτου της Φρειδερίκου Καμπάνη, κειμένης ἐναντι τῆς ἐκκλησίας Παλατιανῆς ἢ Ἀγ. Τσουρᾶς, περιλαμβανομένης εἰς τὴν παλαιὰν πόλιν τῆς Ἄνδρου, τὴν ἐντὸς τοῦ τείχους, καὶ ἐγγὺς τῆς σωζομένης δυτικῆς πύλης αὐτοῦ, τῆς καλουμένης Ὁξῶπορτας. Τὸ κτήριο τοῦτο φημολογεῖται ὅτι ἦτο ἀρχοντικὸν ἢ ἡγεμονικὴ κατοικία, «παλάτι», ἐξ οὗ καὶ ἡ ὀνομασία τοῦ ναοῦ⁸.

Τὸ ἐσωτερικὸν τοῦ διδύμου ἱεροῦ, πλὴν τῶν δύο κογχῶν, ἐξ ὧν ἡ μὲν ἀριστερὰ εἶναι συμπεπληρωμένη διὰ τοιχοποιίας, ἀπὸ ὕψους 0,90 μ. καὶ κάτω, ἡ δὲ δεξιὰ ἐλευθέρα, ἔχει ἄλλας τέσσαρας μικράς, δύο ὀρθογωνικάς εἰς τὸν βόρειον τοῖχον, μίαν κυλινδρικήν ἀπολήγουσαν ἄνω εἰς τεταρτοσφαίριον καὶ γεφυρώνουσαν ἐν μέρει τὴν βορειοανατολικὴν γωνίαν καὶ εἰς ἣν φυλάσσεται ὠραιότατη πηλίνη κολυμβήθρα, (Σχ. 10), καὶ τέλος μίαν εἰς τὸν ἄξονα τοῦ ναοῦ, ὁμοίως ἡμικυλινδρικήν μὲ τεταρτοσφαίριον ἄνω, βάθους 0,55 μ. καὶ ἀκριβῶς κάτωθεν τῆς γενέσεως τοῦ μικροτέρου κατὰ μῆκος τόξου, ὥστε τὸ ὑψηλότερον αὐτῆς σημεῖον νὰ εἶναι κατὰ 0,50 μ. περίπου κάτωθεν τοῦ ὑφαψιδίου. Τὴν ἀξονικὴν κόγχην τοῦ ἱεροῦ κάτωθεν τοῦ τόξου, παρουσιάζουν κατ' ἀρχὴν οἱ πραγματικοὶ δίκλιτοι ναοὶ ὡς ὁ τῆς Ἀγ. Εἰῆνης εἰς τὸ χωρίον Χτικᾶδο Τήνου⁸, ὁ



Σχ. 9. Ἀγ. Ἰωάννης Μενήτων.
Τὸ διακοσμητικὸν ἐξάγραμμα
καὶ ἡ διάταξις τῆς ὀροφῆς.

6. Δ. Πασχάλης, Ἡ Ἄνδρος, τόμ. Α', σελ. 674. Ἄλλὰ καὶ ὁ Μηλιαράκης.

7. 'Α. 'Ορλάνδου. Α. Β. Μ. Β., τομ. Η' (1955-56), σελ. 6, ὑποσημ. 2.

7α. Τὸ ἐξάγραμμα ἀποτελεῖ ἐπίσης θεματικὸν πυρῆνα διακοσμῆσεων καὶ εἰς τὴν μουσουλμανικὴν τέχνην, ἀπὸ τοιαύτης δὲ πηγῆς δυνάμεθα νὰ ἐξαρτήσωμεν διάφορα ὁμοίωτα κοσμήματα, ὡς π. χ. τὸ ὁμφάλιον καὶ τὰ ξυλόγλυπτα ἐξάγραμματα τοῦ ἐπισκοπικοῦ ὀρόνου, τοῦ ναοῦ τῶν Ἀγ. Πάντων τῆς μονῆς Βαλαάμ Μετεώρων.

8. Δ. Βασιλειάδης. Εἰσαγωγή..., σελ. 71, σχ. 63.

τοῦ Ἁγ. Δημητρίου καὶ Ἁγ. Γεωργίου τῆς Παλαιοχώρας Αἰγίνης⁹, ἣ καὶ τῆς Ἁγίας Αἰκατερίνης, παρὰ τὸ χωρίον Ἀπροβάτου Ἄνδρου, ὅστις ὅμως μᾶλλον ἀνήκει εἰς τὴν ἄλλην κατηγορίαν. Ὁ τελευταῖος αὐτὸς ναὸς δεινοπαθείσας κατὰ τὴν ριζικὴν ἐπισκευὴν του τοῦ 1951, παρεμορφώθη τόσο ὥστε νὰ καταστῇ ἀγνωρίστος ἢ ἀρχικὴ του μορφὴ πέραν τοῦ ἱεροῦ, εἰς τὸ ὅποιον εὐτυχῶς διειρηθήη τὸ ἐκ προσθήκης δίκλιτον αὐτοῦ¹⁰. Πρὸ τῆς ἐλευθέρας δεξιᾶς κόγχης τοῦ ὑπὸ διερεύνησιν ναοῦ τοῦ Ἁγ. Ἰωάννου εὕρηται μόνιμος λιθινὴ ἀγία τράπεζα, ἀποτελουμένη ἐξ ἑνὸς πρισματικοῦ βάθρου τετραγωνικῆς διατομῆς 0,60×0,62 καὶ ὕψους 0,90 μ. φέροντος λεπτὴν ὀρθογωνικὴν σχιστολιθικὴν πλάκα, διαστάσεων ἀντιστοίχως 1,05×1,14 μ.

Τὸ ξύλινον δίδυμον τέμπλον οὐδὲν τὸ ἐνδιαφέρον παρουσιάζει. Εἶναι λατι-



Σχ. 10. Ἁγ. Ἰωάννης Μενήτων.
Ἡ πηλινὴ κολυμβήθρα.

κῆς τέχνης ἀκαθορίστου ἐποχῆς, μᾶλλον τῶν μέσων τοῦ ΙΘ' αἰῶνος, παρουσιάζον δύο ὠραίας πύλας καὶ τὰς κατ' ἔθιμον εἰκόνας, ἐξ ἀριστερῶν πρὸς τὰ δεξιὰ: Ἁγ. Χαράλαμπος, Εἰσόδια τῆς Θεοτόκου, βημόθυρον, Μεταμόρφωσιν τοῦ Σωτῆρος, Ζωοδόχον Πηγῆν, Παναγίαν μετὰ τοῦ Βρέφους ὀλοσώμου, βημόθυρον, Χριστὸν ὡς ἀρχιερέα, Ἁγ. Ἰωάννην τὸν Πρόδρομον. Ἡ ἀξία αὐτῶν εἶναι μετρία, τοῦ παρελθόντος αἰῶνος, πλην τοῦ ἐνδιαφέροντος τῆς συνθέσεως τῆς Ζωοδόχου Πηγῆς. Εἰς τὴν τάξιν αὐτῶν ἐπικρατεῖ ποιά τις σύγχυσις, ὡς πρὸς τὰς δευτερευούσας εἰκόνας, ἐκτὸς ἀπὸ τὰς δεσποτικὰς. Τὴν ζωφόρον τοῦ δωδεκαῶρου κοσμοῦσι εἰκόνας δυτικῆς τεχνοτροπίας καὶ

πιθανῶς προσελύσεως ἀντινομοῦσαι πρὸς τὰς κάτωθεν αὐτῶν, αἵτινες ἀκολουθοῦν τὴν ὀρθόδοξον καλλιτεχνικὴν παράδοσιν. Τὸ τέμπλον στερεῖται καὶ κατὰ τοὺς δύο ἄξονας αὐτοῦ τοῦ καθιερωμένου ξυλίνου σταυροῦ καὶ τῶν ἐκατέρωθεν σφαδαζόντων δρακόντων, οὐδὲ ἄλλοῦ πού ἀνευρίσκεται γεγλυμμένον ἢ ἐγγράκτον ἢ καὶ πρόσθετον χριστιανικόν τι σύμβολον (Σχ. 11).

Ἐμπροσθεν τοῦ δεξιοῦ τμήματος τοῦ τέμπλου ὑπάρχουν κατὰ χώραν δύο μαρμάρινα κηροπήγια ὕψους 1,20 μ. τύπου κιονωτοῦ, εἰς ὧν τὴν ἄνω ἐπιφανείαν σιδηρᾶ αἰχμὴ χρησιμεύει εἰς τὴν ἐμπηξιν μεγάλου μεγέθους λαμπάδων ἢ ὁμοιωμάτων αὐτῶν μετὰ κηροῦ εἰς τὸ ἄκρον αὐτῶν. Ἰδιάζον χαρακτηριστικὸν τῶν κιονίσκων αὐτῶν εἶναι ἡ ὁμοιότης βάσεως καὶ κιονοκράνου, τοῦ καλαθοειδοῦς τύπου τοῦ ἀνευρισκομένου εἰς τὰ ἀμέσως μετὰ τὴν ἀπελευθέρωσιν ἀπὸ τοῦ τουρκικοῦ ζυγοῦ κτίσματα τῆς Ἄνδρου,

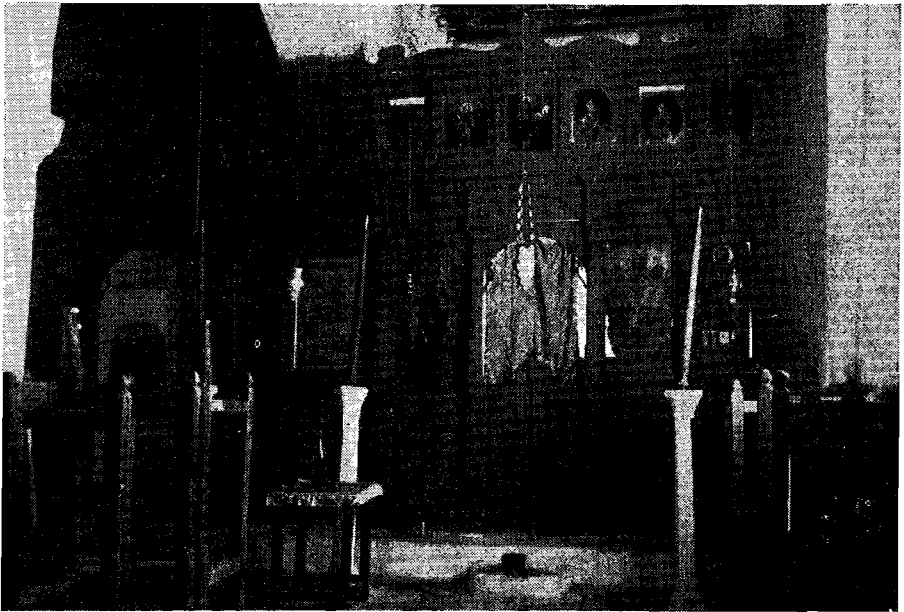
9. Δ. Κωνσταντινίδης. Ὁ δίκλιτος ναὸς τῶν Ἁγ. Δημητρίου καὶ Ἁγ. Γεωργίου Παλαιοχώρας Αἰγίνης. (Ἄδημοσίευτος).

10. Δ. Κωνσταντινίδης. Ὁ ναὸς τῆς Ἁγίας Αἰκατερίνης Ἀπροβάτου Ἄνδρου. (Ἄδημοσίευτος).

και ἐκτὸς τῆς περιοχῆς τοῦ τείχους, ἀλλὰ ἐν τῇ ἀμέσῳ γειτονίᾳ του. Τὰ λοιπὰ ἐπιπλα τοῦ ναοῦ, ὡς στασίδια κ.λ.π. εἶναι εὐτελεῖ, ἄνευ οὐδεμιᾶς ἀξίας, σεσηπότα καὶ ἐν πολλοῖς ἐξηρθρωμένα.

Μετὰ τὴν λεπτομερῆ περιγραφὴν τοῦ ναοῦ τοῦ Ἁγ. Ἰωάννου Προδρόμου ὡς πρὸς τὴν γενικὴν ἀρχιτεκτονικὴν του σύνθεσιν, ἐρχόμεθα νῦν νὰ ἐρμηνεύσωμεν, εἰ δυνατόν, τὸ ἰδιόμορφον αὐτοῦ.

Κτητορικὴ ἢ ἄλλη τις ἐπιγραφὴ δὲν ὑπάρχει διὰ νὰ μᾶς καθοδηγήσῃ εἰς τὴν χρονολόγησιν τούτου. Ἡ ὅλη ἀρχιτεκτονικὴ του ἐμφάνισις καὶ ἡ ἀδρὰ οἰκοδομικὴ του ἀναβιβάζουν ἀσφαλῶς τοῦτον κατὰ τοὺς χρόνους τῆς Τουρκοκρατίας, ὡς εἰκάζομεν καὶ ἐκ τῆς χρησιμοποίησεως μαρμαρίνων φεγγιγῶν¹¹. Οὐ-



Σχ. 11. Ἁγ. Ἰωάννης Μενητών. Ἰο διουμον τεμπλον.

δεμία γραπτὴ ἱστορικὴ πηγὴ σχετίζεται μὲ τὸν ὑπ' ὄψει ναόν, τὸν ὅποιον δυνάμεθα νὰ χρονολογήσωμεν ἴσως ἀπὸ τοῦ ΙΣΤ' αἰῶνος, ἀλλὰ πιθανώτερον τοῦ ΙΖ'.

Ἡ ὅλη ἀρχιτεκτονικὴ διάρθρωσις τοῦ ναοῦ, προσκειμένη στενῶς καὶ πρὸς τὸ ἰδιάζον οἰκοδομικὸν σύστημα τῆς νήσου μᾶς πείθει ἄνευ τῆς παραμικρᾶς ἀμφιβολίας, ὅτι πρόκειται περὶ δικλίτου κτίσματος ἐξ ὑπαρχῆς, ὡς π.χ. ὁ ὑφ' ἡμῶν μελετηθεὶς τοῦ Ἁγ. Ἰωάννου Θεολόγου ἐν τῇ Μονῇ Παναχράντου εἰς τὴν αὐτὴν νήσον¹², καὶ ἐπίσης ὁ μελετηθεὶς ὁμοίως ὑφ' ἡμῶν τῆς Ἁγ. Βαρ-

11. Ἁ. Ὁρλάνδου. Α. Β. Μ. Ε. ὡς ἄνω, σελ. 12, ἐνθα καὶ παραπομπὴ εἰς ἐργασίας Ἁγ. Χατζημιχάλη καὶ Δ. Πικιώνη.

12. Δ. Κωνσταντινίδη. Ἴδε ἀνωτέρα παραπομπὴν 1.

βάρας, ὃν ἐκ τοῦ ἀσφαλοῦς ἀναπαριστῶμεν δίκλιτον¹³, ἥ καὶ ὁ ὑπὸ δημοσίευσιν ναὸς τοῦ Μεγάλου Ταξιάρχου Χώρας Ἄνδρου. Τέσσαρας μόνον καθαρῶς δίκλιτους ναοὺς τῆς νήσου Θήρας περιγράφει ὁ Ἱ. Κουμανοῦδης¹⁴.

Ὡστε ἐναυῦθα εὐρισκόμεθα ἐνώπιον ἐνὸς ἐκ τῶν σχετικῶς σπανίων ἀκραιφνῶν δικλίτων ναῶν, οὐδεμίαν ὑποστάντος ἀλλοίωσιν, ὡς καὶ ἐν ἀρχῇ τῆς παρουσίας μελέτης ἀνεφέραμεν. Τὸ πρὸς μεσημβρίαν πρόσκτισμα λόγῳ τῆς χαμηλοτέρας στάθμης του οὐδεμίαν μορφολογικὴν ἐπίδρασιν ἀσκεῖ ἢ ἤσκησεν ἐπὶ τοῦ ἐνιαίου τῆς συνθέσεως τοῦ ὑπ' ἕψει ναοῦ. Τοῦναντίον, οἱ ἐπιπολαίως χαρακτηριζόμενοι ὡς δίκλιτοι πλεῖστοι ὄσοι ναοί, ἐν τῇ οὐσίᾳ των εἶναι μόνον ἐκ προσθήκης τοιοῦτοι¹⁵. Τὴν διάκρισιν ταύτην λίαν ἐπιτυχῶς διευκρινίζει ὁ Κουμανοῦδης εἰς τὴν ἐργασίαν του διὰ τὴν Θήραν. Ὁμοίως ποιοῦμεν καὶ ἡμεῖς διὰ τοὺς ναοὺς τῆς Παλαιοχώρας Αἰγίνης εἰς ἰδιαιτέραν ἀνέκδοτον μελέτην ἡμῶν. Πράγματι ἐξαιρεμένης τῆς Ἐπισκοπῆς ἧτις κάκιστα ἀναφέρεται ὡς δίκλιτος καὶ ἀνήκει εἰς ἕτερον τύπον ναοῦ, ἐκ τῶν ὑπολοίπων τεσσάρων, μόνον ἡ ἐπὶ κορυφῆς τοῦ λόφου καὶ ἐντὸς τοῦ Κάστρου ἀποκατασταθεῖσα ἐκκλησία τῶν Ἁγίων Δημητρίου καὶ Γεωργίου εἶναι ὄντως ἐξ ὑπαρχῆς δίκλιτος, ὅσον καὶ ἂν χωρίζεται εἰς δύο διὰ διαμήκους τοίχου, ἀπομονοῦντας τὰ δύο κλίτη, ἅτινα ἐπικαιωνοῦν μόνον διὰ τῆς πυλίδος τοῦ ἱεροῦ καὶ ἐφ' ὅσον ἡ ἀποκατάστασις ἐγένετο ἐκ τοῦ ἀσφαλοῦς. Ἀντιθέτως οἱ παρουσιαζόμενοι ὡς δίκλιτοι ναοὶ τοῦ Ἁγ. Χαραλάμπους, τῆς Παναγίας τοῦ Γιάννουλη, τῆς Ἁγ. Κυριακῆς καὶ τοῦ Ἁγ. Εὐθυμίου, μόνον ἐκ προσθήκης μετεβλήθησαν εἰς τοιαύτης μορφῆς, ὡς πασιδῆλως καθίσταται φανερόν, καὶ ἐκ τῆς μελέτης τῆς κατόψεως καὶ τῶν τομῶν αὐτῶν, ἀλλὰ καὶ ἐκ τῆς ἐπιτοπίου διερευνησεως, ἀπὸ ἀρχιτεκτονικῆς καὶ οἰκοδομικῆς πλευρᾶς.

Ἡ λεπτομερὴς περιγραφή τοῦ Ἁγ. Ἰωάννου ἦν ἐπεχειρήσαμεν ἔχει μεγάλην σημασίαν διὰ τὴν ἀρχιτεκτονικὴν ἱστορίαν τῆς Ἄνδρου, ὡς ἐκ τῆς σπάνιος πλέον τοῦ τύπου αὐτοῦ, μορφολογικῶς καὶ οἰκοδομικῶς, ὅστις ἄλλοτε ἔπρεπε νὰ ἦτο περισσότερον διαδεδομένος, ὡς πληροφοροῦμεθα ἐκ κειμένων καὶ συγγραμμάτων. Σχεδὸν ὁμοίος εἶναι καὶ ὁ ἐν τῷ αὐτῷ χωρίῳ ναὸς, τι-

13. Δ. Κωνσταντινίδης, Ὁ ναὸς τῆς Ἁγ. Βαρβάρας Χώρας Ἄνδρου. «Τεχν. Χρονικά», τόμ. ΛΗ' (1961), ἀρ. 6, σελ. 365-375.

14. Ἱ. Κουμανοῦδης, Ἡ λαϊκὴ ἐκκλησιαστικὴ ἀρχιτεκτονικὴ τῆς νήσου Θήρας. Ἄθηναί, 1960, σελ. 17-19.

15. Παράβαλε ναοὺς τῆς νήσου Πάτμου, (ὄρα Κ. Φινέ-Μ. Μακρυνικέλα. Οἱ ἐκκλησίαι τῆς Πάτμου. Ἄδημοσίευτον), ἢ τῆς Θήρας (Ἱ. Κουμανοῦδης, ἐνθ. ἀν. σελ. 16-17), τῆς Παλαιοχώρας Αἰγίνης. (Δ. Κωνσταντινίδης, Οἱ «δίκλιτοι» ναοὶ τῆς Παλαιοχώρας Αἰγίνης. Ἄδημοσίευτον), τῆς Κρήτης (Gerola. Monumenti Veneti nell' isola di Creta) καὶ ἀλλαχοῦ. Τῶν ὑπὸ τῆς Αἰμ. Σάρρου ἀναφερομένων ἐν Χίῳ δὲν διαθέτω εἰσέτι στοιχεῖα πρὸς κατάταξιν. Πολλοὺς δίκλιτους ἔχομεν καὶ εἰς Μεγαρίδα καὶ Κορινθίαν. Ὁμοίως ὁ μόνος ἐν εὐρον ἐν Στερεῇ Ἑλλάδι, ἀλλὰ ἀπέδειξα ἐκ προσθήκης, εἶναι ὁ τῆς Ἁγ. Παρασκευῆς—Ἁγ. Παντελεήμονος. «Ζυγός», (1961) ἀρ. 71, σελ. 28-35.

μώμενος εις μνήμην τῶν Ἀγίου Ἰωάννου τοῦ Προδρόμου (Γενέσιον 24 Ἰουνίου) καὶ Ἀγ. Φανουρίου. Ἀνεφέραμεν δὲ πλὴν τοῦ Ἀγ. Ἰωάννου τῆς Μονῆς Παναχράντου, τὴν ὑφ' ἡμῶν ἐπιχειρηθεῖσαν εὐλογοφανῆ ἀποκατάστασιν τῆς Ἀγ. Βαρβάρας εἰς Χώραν καὶ τὸν Ταξιάρχην Χώρας. Πληροφορούμεθα ὅτι ὑπάρχουν καὶ ἄλλοι ἐκτὸς τῶν ἀνωτέρω, διαλαθόντες τῆς ἐρεύνης ἡμῶν. Δίκλιτος ἐκ προσθήκης εἶναι ὁ προαναφερθεὶς τοῦ Ἀπροβάτου καὶ ὁ διπλοῦς ναὸς τοῦ Ἀγ. Χαραλάμπους καὶ τοῦ Γενεθλίου τῆς Παναγίας, γνωστὸς ὡς τῆς «Στρατηλατίσσης», πρὸ τοῦ χωρίου Στενιές τῆς αὐτῆς νήσου.

Ἄφ' ἑτέρου ὁ Δ. Πασχάλης ἀναφέρει τὴν ἄλλοτε ὑπαρξίν δικλίτων ναῶν ἐν τῇ νήσῳ, κατὰ τὴν ἐποχὴν τῆς Τουρκοκρατίας. Ἦτοι:

α) «Μικρὰν δισυπόστατον ἐκκλησίαν» εἰς τὸ Κάτω Κάστρον ἦν ἐδώρησαν οἱ ὀρθόδοξοι εἰς τοὺς ἐν ἔτει 1637 καὶ μῆνα Ὀκτώβριον ἐλθόντας εἰς Ἄνδρον πατέρας Καπουκίνοὺς Λεονάρδον καὶ Ἰσιδώρον. Ἡ δωρεὰ αὕτη ἔλαβε χώραν τὴν 1 Ἰουνίου 1639, ἣ δὲ ἐκκλησία μετωνομάσθη εἰς μνήμην τῶν Ἀγίων Νικολάου καὶ Βερναρδίνου¹⁶. Τὴν ἐκκλησίαν αὐτὴν ταυτίζομεν μὲ τὸν Μέγαν Ταξιάρχην τῆς Χώρας¹⁷.

β) Ἐντὸς τῆς πόλεως τὴν λατινικὴν ἐκκλησίαν τοῦ Ἀγ. Γεωργίου, πιθανῶς ἰδιοκτησίαν τῶν Ἰησουϊτῶν τῆς Χίου. Ταύτην νομίζομεν ὅτι δυνάμεθα νὰ ταυτίσωμεν μὲ τὸν ὑφ' ἡμῶν μελετηθέντα ναὸν τῆς Ἀγ. Βαρβάρας¹⁸. Οἱ δύο ἀνωτέρω ναοὶ κατὰ τὴν ἐπίσκεψιν τοῦ λατίνου ἐπισκόπου Σύρου Ἄντ. Ἰουστινιάνι, ἐν ἔτει 1700, εὐρέθησαν ἠρειπωμένοι, κατόπιν τῆς ἐπιδρομῆς τοῦ Γάλλου πειρατοῦ Hugues de Creveliers τῷ 1684¹⁹.

γ) Παναγίαν τὴν Χρυσοπηγὴν, εἰς Ἀπατούρια. Ἀνήκουσα εἰς τὴν οἰκογένειαν Δελαγραμμάτικα-Μπούζαλη, ἦτο ἀρχικῶς μονόκλιτος, δισκευάσθη δὲ κατὰ τὸ τελευταῖον τέταρτον τοῦ ΙΖ' αἰῶνος εἰς δίκλιτον διὰ τοιχείου, ἀφιερωθέντος τοῦ ἡμίσεως εἰς ὀρθόδοξον ναὸν λόγῳ τῆς ὀρθοδόξου δόγματος συζύγου τοῦ ἰδιοκτῆτου²⁰. Μὴ ὑπάρχουσα σήμερον. Ἡ τελευταία αὕτη ἦτο ὡς φαίνεται ψευδοδίκλιτος, οὔτε κἀν ἐκ προσθήκης ἀλλὰ δι' ἀνεγέρσεως διαμήκους τοιχείου, ἀγνωστον ὅμως ἂν τοῦτο ἦτο συμπαγὲς ἢ τοξωτὴ διαίρεσις, ἢ καὶ μέχρι τίνος ὕψους. Μᾶς εἶναι ἀγνωστοὺς ὁμοίως ὁ τῆς καλοῦσθαι τοῦ ναοῦ.

16. Δ. Πασχάλη. Ἡ Δυτικὴ Ἐκκλησία εἰς τὰς Κυκλάδας. Ἀνάτυπον ἐκ τῶν «Ἀνδρικών Χρονικῶν», τεύχ. Β' καὶ Γ' (1948), σελ. 41. Δ. Πασχάλη. Χριστιανικὴ Ἄνδρος. Τόμ. Α' Ἀνάτυπον «Δελτ. Χριστ. Ἀρχ. Ἐτ.», τεύχος γ' καὶ δ' (1924), σελ. 42.

17. Δ. Κωνσταντινίδη. Ὁ Μέγας Ταξιάρχης «πατὸ Κάστρον» Χώρας Ἄνδρου «Τεχν. Χρονικά». Τόμ. ΛΘ' (1962), ἀρ. 2, σελ. 81-91.

18. Δ. Πασχάλη. Χριστ. Ἄνδρος, Α', σελ. 48. Δ. Κωνσταντινίδη. Ὁ ναὸς τῆς Ἀγ. Βαρβάρας Χώρας Ἄνδρου, ὡς ἀνωτ.

19. Δ. Πασχάλη. Δυτ. Ἐκκλ. σελ. 46 κ. ἐπ. Ἐμμ. Καρπαθίου. Ἡ λατινικὴ προπαγάνδα εἰς τὰς Κυκλάδας κατὰ τὸν ΙΗ' αἰῶνα. Ἀθήναι, 1950, σελ. 42.

20. Δ. Πασχάλη. Χριστ. Ἄνδρος, Β', «Δελτ. Χριστ. Ἀρχ. Ἐταιρ.» τεύχη Α' καὶ Β' (1925), σελ. 43.

Ἐπανερχόμενοι εἰς τὸν Ἁγ. Ἰωάννην Μενήτων τὸν θεωροῦμεν ὡς ὑπόδειγμα κατασκευῆς ἐξ ὑπαρχῆς δικλίτου ναοῦ, χαρακτηριστικοῦ τῆς ἐν Ἐνδρῳ οἰκοδομικῆς τέχνης, μὴ ἀνευρισκομένης οὔτε εἰς Θήραν ἢ Πάτμον, ὅπου ἐφαρμόζεται ἡ θολοδομία. Εἰς Ἐνδρον δὲν συναντᾶται τὸ σύστημα διὰ θόλου καλύψεως εἰς τοὺς ναοὺς τῆς Τουρκοκρατίας, ἐφ' ὅσον οἱ γνωστοὶ ἐγγεγραμμένοι σταυροειδεῖς ἀνήκουν εἰς τὴν βυζαντινὴν ἐποχὴν, ἴσως δὲ καὶ τὴν τῆς Φραγκοκρατίας²¹. Μεταγενεστέρως ἀντὶ τοῦ κανονικοῦ θόλου ἐφαρμόζεται τὸ σύστημα τῆς ἐπεξοχῆς²², καὶ μόνον διὰ μικροῦ εὗρους ναῦδρια.

Ἀπομένει ἐν τελευταῖον σημεῖον πρὸς ἐξέτασιν. Μήπως τὸ δικλίτον τῆς μορφῆς τοῦ Ἁγ. Ἰωάννου Μενήτων, ἔχει ποίαν τινὰ σχέσιν μετὰ τυχόν ἐξυπηρετήσεως λειτουργικῶν ἀναγκῶν τῶν δύο δογμάτων, ὀρθοδόξου καὶ καθολικοῦ. Ἐχει γίνεαι πολὺς λόγος διὰ τὰ «συλλειτουργία», πλὴν ὅμως ἐφ' ὅσον γνωρίζω, οὐδὲν πειστικὸν κείμενον ὑπάρχει ὅτι ταῦτα ἐτελοῦντο εἰς εἰδικῶς πρὸς τοῦτο διεσκευασμένους καὶ δὴ δικλίτους ναοὺς, τοῦλάχιστον τῆς μορφῆς τοῦ Ἁγ. Ἰωάννου. Τοῦτο δὲ λέγω διότι ἀναμιμνήσκομαι τῆς κατόψεως τοῦ δικλίτου τοῦ Κάστρου τῆς Παλαιοχώρας Αἰγίνης, ὅπου ἡ τέλεισις δύο διαφορετικῶν λειτουργιῶν, ἠδύνατο νὰ λαμβάνῃ χώραν, χωρὶς ὁ εἰς ἱερεὺς νὰ παρεμποδίζῃ τὸν ἕτερον, καὶ χωρὶς αἱ δύο μερίδες τῶν πιστῶν νὰ εὐρίσκωνται ἐν ἐπαφῇ. Πολλάκις ἐξοποθετεῖτο ἀλτάριον πρὸς βορρᾶν, ἀλλὰ αἱ λειτουργίαι δὲν ἐγίνοντο τὴν αὐτὴν ἡμέραν (Σάββατον διὰ τοὺς Καθολικοὺς καὶ Κυριακὴν διὰ τοὺς Ὀρθοδόξους) ἐφ' ὅσον ἐτελοῦντο ἐν τῷ αὐτῷ ναῷ²³. Ἐπίσης κατὰ τὰς λειτουργίας καὶ τελετὰς παρίσταντο συνήθως καὶ οἱ δύο δογμάτων ἱερεῖς.

Περὶ τῆς ὑπάρξεως καθολικῶν ἱερέων ὡς καὶ λαϊκῶν ἐν Ἐνδρῳ τοῦτο εἶναι ἀναμφισβήτητον, διότι καὶ παρὰ τὴν συνεχῆ μείωσιν τοῦ δυτικοῦ στοιχείου λόγῳ κυρίως ἐπιμιξιῶν ἢ ἀναχωρήσεων, ὑπῆρξεν ἐποχὴ καθ' ἣν τοῦτο εὐρίσκετο ἐν πλήρει ἀνθήσει. Δεῖγμα ὁ τρίκλιτος ναός τοῦ Ἁγ. Ἀνδρέου, ὢν καὶ καθεδρικός τοῦ δυτικοῦ δόγματος ἐν τῇ Κάτω Κάστρῳ, ὡς καὶ οἱ ἄλλοι ἀναφερόμενοι λατινικοῦ δόγματος ναοί. Εἰδικῶς διὰ τοὺς Μένητας, πληροφοροῦμεθα ὅτι ἐκεῖ εἰς τὸ ἄκρον τῆς κοιλάδος, ἦτο ὁ ναός τῆς Ἁγ. Βενεράνδας, ἰδιοκτησίας τῶν Ἰησουϊτῶν, ὅπως ἀναφέρεται ὑπὸ τοῦ Thévenot (1655) ὡς καὶ κήπος γέμων παντοειδῶν καρποφόρων δένδρων. Τούτου οὐδὲν ἔχνος σώζεται²⁴. Εἰς προικοσύμφωνον δὲ τῆς 20 Ἰανουαρίου 1693 μετὰ τοῦ

21. Ἁ. Ὁ ρ λ ἄ ν δ ο υ. Α.Β.Μ.Ε., τομ. Η' (1955-56), σελ. 1-56, διὰ τοὺς Ταξιάρχας Μεσαριάς, Μελίδας καὶ Ὑψηλοῦ, καὶ τὴν Κοίμησιν Μεσαθουρίου. Δ. Κ ω ν σ τ α ν τ ι ν ἰ δ η. Ἡ Παλατιανὴ ἢ Ἁγ. Τσουρά τῆς Πόλεως Ἐνδρου. (Ἰπὸ δημοσίευσιν).

22. Δ. Κ ω ν σ τ α ν τ ι ν ἰ δ η. Τὸ ἐν νήσῳ Ἐνδρῳ ναῦδριον τῆς Ἁγ. Θέκλης. «Θεολογία», τόμ. ΚΕ' (1954), σελ. 630-636, καὶ Ἀνάτυπον.

23. Δ. Π α σ χ ἄ λ η, Δυτ. Ἐκκλ., σελ. 16, 26 καὶ 136.

24. Ἀναφερόμενον ὑπὸ Δ. Π α σ χ ἄ λ η. Δυτ. Ἐκκλ., σελ. 38 καὶ 133. De Thévenot. Relation d'un voyage fait au Levant, Paris, MDCLXV σελ. 29. Κατὰ πληροφορίας τοῦ ἐγκρίτου Ἀνδρίου κ. Α. Κασσιμάτη, αὕτη πιθανὸν νὰ ἔκειτο παρὰ τὰ εἰς Μένητας κτήματα αὐτοῦ, εἰς τὴν κοιλάδα.

Φραγκ. Δελλαγραμμάτικα καὶ τῆς Μαρίας Μιχ. Καίρη, ἀναφέρεται ἡ «Φραγκο-επισκοπή» τῶν Μενήτων, ἄγνωστον ὅμως ἂν τοῦτο σημαίνῃ ναόν, κατοικίαν ἢ τοπωνυμίαν, ἀπωλέσαν τὴν ἀρχικὴν σημασίαν του.

Οὐδαμῶς ὅμως προβάλλεται ἡ ὑπαρξίς ἐν Ἄνδρω μικτῶν ναῶν ὡς ὑποστηρίζει ἡ Σάρρου διὰ τὴν Χίον²⁵ καὶ δὴ δικλίτων. Διότι ἐν Ἄνδρω μικτοὶ δύνανται νὰ θεωρηθοῦν οἱ περιλαμβάνοντες μόνον ἐν δυτικὸν ἀλτάριον ἐντὸς ὀρθοδόξου ναοῦ²⁶. Ἐπίσης θὰ ἐτίθετο τὸ ἐρώτημα διατὶ ἡ ἀνάγκη δευτέρας κόγχης, ἐφ' ὅσον αὕτη εἶναι κατ' ἀρχὴν ἄχρηστος εἰς τοὺς καθολικοὺς, καὶ ὑποτίθεται ὅτι ὁ ναὸς ἐκτίσθη συνεργασίᾳ τῶν δύο δογμάτων. Ἐν Θήρᾳ ὁ δίκλιτος Ἄγ. Ἀντώνιος τῶν Δυτικῶν ἢ τοῦ «Φράγκου» ἐν Κοντοχωρίῳ, ἔχει ἐπίπεδον τοῖχον ἱεροῦ, ὡς καὶ ὁ ὑφ' ἡμῶν μελετηθεὶς ἐν Χώρα Ἄνδρου καθεδρικός ναὸς τοῦ Ἄγ. Ἀνδρέου Καθολικῶν. Ἴσως ἡ δευτέρα κόγχη νὰ προσετίθετο μόνον κατόπιν μιᾶς μορφοκρατικῆς ἀντιλήψεως συμμετρίας, ἀνεξαρτήτως τῆς κτιριολογικῆς του ἀνάγκης. Μικροδιαφοραὶ παρατηροῦνται ἐσωτερικῶς εἰς τὰς κόγχας, ὅπου ὁτὲ μὲν ἡ μία εἶναι ἐλευθέρα καὶ ἡ ἄλλη πλήρης (Ἄγ. Ἰωάννης Μενήτων), ὁτὲ δὲ ὑπάρχει μονομερῶς κτιστὴ ἀγία τράπεζα (Ἄγ. Ἰωάννης δεξιᾶ, Ἄγ. Αἰκατερίνη ἀριστερά). Τοῦτο ὅμως δὲν ἀκολουθεῖ συγκεκριμένον νόμον καὶ εἶναι συμπτωματικόν, ἄρα οὐδὲν συμπέρασμα ἐξάγομεν, ἐν ἀντιθέσει πρὸς τοὺς ὑποστηρίζοντας τὰ περὶ μικτῶν ναῶν, οἵτινες θεωροῦν ὅτι τὸ δεξιὸν κλίτος ἦτο ἀφιερωμένον εἰς τοὺς ὀρθοδόξους καὶ τὸ ἀριστερὸν εἰς τοὺς καθολικοὺς.

Ἄλλωστε ὁ ἀριθμὸς τῶν κατὰ τὰ μέσχα τοῦ ΙΖ' αἰῶνος ἐν τῇ νήσῳ ἐγκατεστημένων καθολικῶν, ὅσημέραι ἐλαττούμενος, ὄχι μόνον ὑπερεκάλυπτε τὰς ἀνάγκας του διὰ τῶν γνωστῶν ἐκ τῶν κειμένων ναῶν, αὐστηρῶς λατινικοῦ δόγματος, ἀλλὰ καὶ θὰ ὑπῆρχε περίσσεια τοιούτων. Συνεπῶς, οὐδεὶς πραγματικὸς λόγος προέκυπτε ἐκ τῆς ὑφισταμένης καταστάσεως ἀνεγέρσεως ἐπὶ πλέον τῶν ὑπ' ὄψει καὶ ἐτέρων μικτῶν ναῶν, ἀμφιβόλου χρησιμότητος, καὶ δὴ εἰς ἐποχὴν καθ' ἣν ἀκόμη καὶ αὕτη ἡ συντήρησις τῶν ἠρειπωμένων καθίστατο προβληματικὴ, ὡς ἐκ τῶν δυσμενῶν οἰκονομικῶν συνθηκῶν καὶ τῆς ἀβελτηρίας τῶν λατίνων ἱερωμένων. Ἐξ ἄλλου, ἐλάχιστοι ἦσαν πλέον οἱ καθολικοὶ ἱερεῖς ἢ μοναχοὶ ἐν τῇ νήσῳ, καθιστάμενοι καὶ αὐτοὶ ὑπεράριθμοι ἔναντι τῶν οὐσιαστικῶν ἀναγκῶν, ὥστε τῷ 1712 νὰ ἀντικατασταθῇ ὁ τελευ-

25. Αἰ μ. Σάρρου. Περὶ μεικτῶν ναῶν ὀρθοδόξων καὶ καθολικῶν ἐν Χίῳ. «Ἐπ. Ἐτ. Βυζ. Σπ.», τόμ. ΙΘ' (1949), σελ. 194-208, κυρίως σελ. 202-203.

26. Τοῦτο διαπιστοῦται ἀπὸ διαφόρους μαρτυρίας. Ἴδε Π. Γρηγορίου. Σχέσεις Καθολικῶν καὶ Ὀρθοδόξων. Ἀθήναι, 1958, σελ. 25-26, 34-35. Ἴ. Βογιατζίδης. Οἱ Ἑλληνες Καθολικοί. «Ἡμερ. Μεγ. Ἑλλάδος» (1924). Ἴ. Κομμανοῦδη. Ἡ λαϊκὴ ἀρχιτεκτονικὴ... Ἴ. Δελένδα. Οἱ Καθολικοὶ τῆς Σαντορίνης. Ἀθήναι, 1949, κλπ. Μίαν διόθεσιν περὶ πιθανῆς χρήσεως ὡς μικτοῦ, διατυποῦμεν διὰ τὸν Ἄγ. Γεώργιον τῶν Ἰησουϊτῶν Χώρας Ἄνδρου, εἰς τὸ ἄρθρον ἡμῶν: Ὁ ναὸς τῆς Ἄγ. Βαρβάρας Χώρας Ἄνδρου, ὡς ἄνωτ.

ταῖος λατῖνος ἐπίσκοπος Ἄνδρου Ἰγνάτιος Ρόσα, ὑπὸ ἐνὸς ἀπλοῦ Ἀποστολικοῦ Τοποτηρητοῦ (Βικαρίου), καὶ συγκεκριμένως τοῦ Καπουκίνου Πατρὸς Θωμᾶ ἐκ Παρισίων. Τέλος, τῷ 1824, διὰ διατάγματος τῆς ἐν Ρώμῃ Ἱερᾶς Συνόδου ὑπὲρ Διαδόσεως τῆς Πίστεως ἔπαυσε καὶ ἡ τοποθέτησις Βικαρίου ἐν Ἄνδρῳ, ἀνατεθείσης τῆς διαχειρήσεως εἰς τὸν Καθολικὸν ἐπίσκοπον Τήνου²⁷.

Ἐπομένως καταλήγομεν εἰς τὸ συμπέρασμα ὅτι ὁ ὡς ἄνω διερευνηθεὶς ἐξ ὑπαρχῆς δίκλιτος ναός τοῦ Ἁγ. Ἰωάννου Μενήτων ἦτο καθαρῶς ὀρθόδοξος, διαρθρωθεὶς οὕτω διὰ λειτουργικοὺς ἀλλὰ καὶ κατασκευαστικοὺς λόγους, παραμείνας εἰς τὴν ἀρχικὴν του μορφὴν μέχρι σήμερον ὡς μουσειακὸν κτίσμα. Οὗτος πληροφορεῖ ἡμᾶς περὶ μιᾶς ἀρχιτεκτονικῆς μορφῆς τῆς νήσου Ἄνδρου ἐπὶ Τουρκοκρατίας, ἐκλειψάσης πλέον σήμερον, ἐφ' ὅσον οἱ μὲν λειτουργικοὶ καὶ λατρευτικοὶ λόγοι ἠτόνισαν, τὸ δὲ σιδηροπαγὲς σκυρόδεμα, συνεπίκουρον μιᾶς τυποποιηθείσης μορφοκρατικῆς ἀρχιτεκτονικῆς, τείνει νὰ ἐκτοπίσῃ διὰ τῆς ὁσημέραι πληθυνομένης ἀτυχοῦς ἐπαναλήψεως ἀπεξηραμένων καὶ ἀπεσκληρυμένων τύπων, τὴν ἀγνήν λαϊκὴν ἐκκλησιαστικὴν ἀρχιτεκτονικὴν ἡμῶν παράδοσιν.

27. Π. Γρηγορίου. Σχέσεις Καθολικῶν καὶ Ὀρθοδόξων. Ἀθήναι, 1958, σελ. 52, καὶ ὑποσημ. 4.